



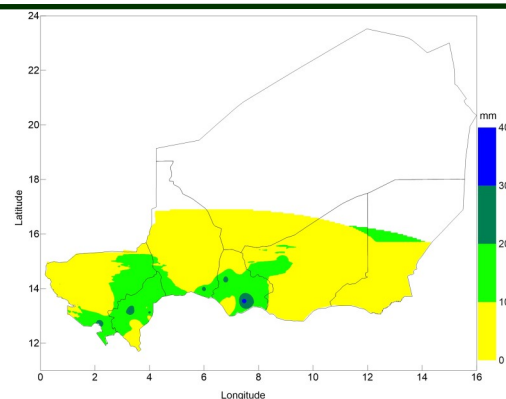
# Bulletin agro-hydro-météorologique décadaire

## SITUATION METEOROLOGIQUE: précipitations faibles à modérées voire nulles sur l'ensemble du pays

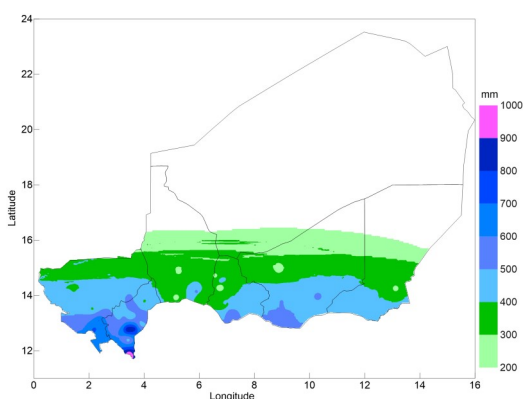
### Situation pluviométrique

La troisième décade de septembre 2019 a été caractérisée par une pluviométrie faibles à modérées voire nulle par endroit sur la bande agricole. Le cumul décadaire a varié entre 0 et 50 mm sur les postes suivis. Le cumul pluviométrique saisonnier au 30 septembre 2019 varie entre 200 et 1033 mm dans la bande agricole. Ce cumul au 30 septembre 2019 comparé à celui de l'année passée et à la moyenne établie sur la période 1981-2010 est respectivement excédentaire sur 70% et 62% des postes suivis

**Fig. 1:**  
*Cumul pluviométrique décadaire au 30 Septembre 2019*



**Fig.2:**  
*Cumul saisonnier au 30 Septembre 2019*



( suite lire page 2)

## SITUATION AGRICOLE: Généralisation de la maturité des céréales et des cultures de rente dans toutes les régions du pays

Des précipitations faibles ont été relevées au cours de cette décade qui coïncide avec la fin de la campagne et la généralisation de la maturation des céréales et des cultures de rente. Aussi, des cas de sécheresse ont été signalés au niveau de certaines localités du pays. La persistance des attaques de certains ennemis de cultures a été déclarée sur le plan phytosanitaire. La situation alimentaire par contre affiche une tendance à la baisse des prix due aux opérations des récoltes en cour . (Suite lire page 3)

### Dans ce numéro :

Situation agrométéorologique	P. 2
Situation hydrologique	P. 2
Situation des cultures	P. 3
Situation alimentaire	P. 3
Situation phytosanitaire	P. 3
Situation pastorale	P. 4

### Sommaire :

- *Pluies faibles à modérées observés dans le pays*
- *Généralisation de la maturité des principales cultures*
- *Persistance des attaques des ennemis des cultures ;*
- *Situation des pâturages préoccupantes au niveau de plusieurs zones malgré le bon développement du tapis herbacés dans les localités les plus arrosées*
- *Situation zoosanitaire calme dans l'ensemble*
- *Termes de l'échange restent favorables aux éleveurs sur l'ensemble du Territoire sauf à N'Gourti dans la région de Diffa et à Bankilaré et Bani-*

## SITUATION METEOROLOGIQUE (suite)

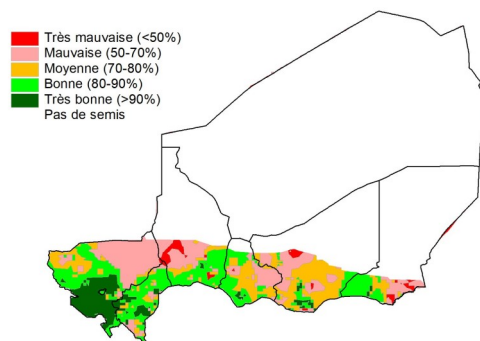
### Situation agrométéorologique

Au vu des faibles précipitations observées au cours de cette décade, les conditions hydriques des cultures encore en cours de cycle ont été moyennes à mauvaises sur la majeure partie de la zone agricole. En effet l'indice décadaire de satisfaction de leurs besoins en eau a globalement varié entre 50 et 80% dans cette zone (fig. 3). Les réserves en eau du sol en fin de décade sont faibles dans la zone agricole à l'exception du Sud des régions de Dosso et Maradi où elles oscillent entre 40 et 51 mm (Fig.4).

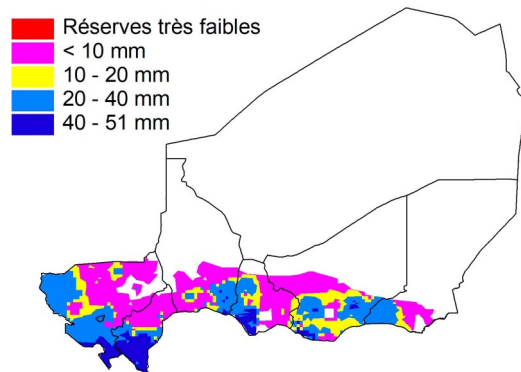
Les résultats de simulation du rendement du mil en fin Septembre montrent que ce dernier varie entre 500 et 700 Kg/ha sur la majeure partie de la zone agricole. On note toutefois des larges zones dans le sud des régions de Tillabéri, Dosso, et Tahoua avec des rendements variant entre 700 et 900 kg/ha (Fig.5).

Les températures moyennes et l'évapotranspiration en hausse par rapport à la décade passée ont varié respectivement entre 29.5 et 33.8°C et entre 4.3 et 8.0 mm/jr. L'humidité de l'air est en baisse et a varié entre 40 et 75%. La durée d'insolation, en hausse a oscillé entre 7,6 et 9.3 heures. Toutes ces conditions sont favorables au séchage des produits de récolte dans les zones où les cultures sont à la maturité.

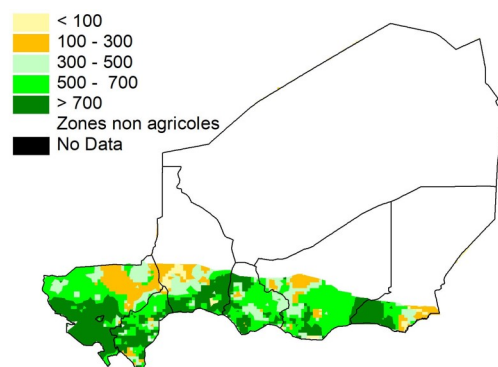
**Fig.3: Indice décadaire de satisfaction des besoins en eau des cultures**



**Fig.4: Réserves en eau du sol en fin de 3ème décade de septembre 2019**



**Fig.5: Rendements simulés au 30 septembre 2019**



## SITUATION HYDROLOGIQUE : NON PARVENUE

## SITUATION AGRICOLE (suite)

### Situation des cultures

#### Situation des semis

On observe une généralisation de la maturité aussi bien des cultures céréalières (mil et sorgho) que des cultures de rente (niébé et l'arachide).

La situation phénologique des cultures montre qu'au plan national le mil est à dominance à la maturité (61%) avec comme stade le moins avancé la montaison (1%). Le stade le plus avancé pour le sorgho est aussi la maturité (18%), avec comme stade dominant la floraison (31%) et le moins avancé la montaison (8%).

Pour les cultures de rente, le niébé est à dominance à la maturité au niveau de toutes les régions du pays. L'arachide est à dominance à la formation des gousses avec comme stade le plus avancé la maturité observée dans toutes les régions.

#### Situation des prix des denrées alimentaires

Au 30 septembre, les prix comparés à la décade précédente montrent une baisse pour le sorgho et du niébé et une stabilité pour le mil et le riz. Comparé à l'année passée à la même décade, les prix de tous les produits analysés sont en baisse respectivement de 11% pour le mil, 16% pour le sorgho, 27% pour le niébé, 9% pour le maïs, seul le prix du riz est resté constant.

**Tableau 2:** Prix moyens des céréales en FCFA/kg

Source DS/MAG

REGIONS	Mil en F/Kg	Sorgho en F/Kg	Niébé en F/Kg	Maïs en F/Kg	Riz en F/Kg
AGADEZ	280	237	383	264	506
DIFFA	192	177	217	205	489
DOSSO	170	165	235	170	450
MARADI	147	142	188	176	475
TAHOUA	181	155	260	201	476
TILLABERI	215	176	363	175	412
ZINDER	178	159	189	188	495
NIAMEY	240	240	360	200	450
Moyenne décade	200	181	274	197	469
Moyenne décade précédente	199	186	295	195	466
Moyenne même décade 2018	226	216	377	218	470
Variation par rapport à la décade précédente (%)	0,7	-2	-7	1	0,7
Variation par rapport à la même décade en 2018 (%)	-11	-16	-27	-9	0

### SITUATION PHYTOSANITAIRE

- ⇒ Attaques de sautériaux à dominance *Oedaleus senegalensis* (Criquet sénégalais) dans les départements de Gouré, Damagaram Takaya, Belbédji, Tanout, Bosso, Maïné Soroa, N'guigmi, Bouza, Konni, Dakoro, Bermo, Takiéta, Gothèye, Ayorou, Bankilaré, Téra, Torodi, Madaoua, Malbaza, Tahoua, Tessaoua, Gazaoua et Tchirozérine ;
- ⇒ Persistance des attaques d'insectes floricoles sur le mil dans les départements de Téra, Ballèyara, Filingué, Ouallam, Gothèye, Banibangou, Tillabéri, Boboye, Dioundiou, Dosso, Loga, Falmey, Illéla, Gazaoua, Guidan Roumdji, Dungass et Tibiri ;
- ⇒ Manifestation de la chenille mineuse de l'épi du mil dans les départements de Bankilaré, Gothèye, Téra, Filingué et dans la Commune III de Niamey ;
- ⇒ Attaques de cicadelles sur le sorgho dans le département de Madaoua ;
- ⇒ Attaques de pucerons, thrips et punaises sur les légumineuses (niébé et arachide) dans les départements de Gouré, Damagaram Takaya, Zinder (ville), Abala, Bosso, Maïné Soroa, Madaoua, Tahoua (ville), Gazaoua, Madarounfa, Dakoro et Maradi (ville) ;
- ⇒ Manifestations d'oiseaux granivores dans les départements de Bagaroua et Gouré.

#### PERSPECTIVES PHYTOSANITAIRES

Avec la descente progressive du Front Intertropical (FIT) et un observé des pâturages, on assistera à un déplacement des sautériaux du Nord vers le Sud pour affecter le mil tardif. Des pontes pourraient être observées par endroit.

Les attaques d'insectes floricoles pourraient se poursuivre sur le mil tardif et le niébé ;

Les manifestations d'oiseaux granivores pourraient être observées dans toutes les zones où les récoltes sont en cours ;

La surveillance et le traitement des foyers d'infestations vont se poursuivre

#### Phénomènes exceptionnels

Des cas de sécheresses ont été signalés au cours de cette décade dans la région de Diffa, à Bosso depuis le 24 Aout, généralisée dans la région de Tahoua (ville Tahoua, Bouza et Bagaroua), dans la région de Tillabéri (12 à 31 jours au niveau de presque tous les départements) avec d'importants dégâts, dans la région de Zinder de 10 à 20 jours à D. Takaya, Gouré, Belbédji et Tanout.

## SITUATION PASTORALE

La situation pastorale au cours de cette 3<sup>ème</sup> décade du mois de septembre 2019 est marquée par une très nette amélioration du taux de recouvrement du tapis herbacé au niveau de toutes les régions à la suite des pluies enregistrées au cours du mois d'août. La poursuite des précipitations au cours de cette décade, très faiblement intenses et nulles à certains endroits, a occasionné néanmoins le développement des herbacées ainsi que la régénération des ligneux fourragers.

### Situation des pâturages

La situation des pâturages présente une physionomie très variée du fait de l'inégale répartition des pluies très rares voire l'arrêt de ces dernières dans le temps et dans l'espace.

Elle reste tout de même préoccupante au niveau de plusieurs zones, car des poches de sécheresse et parcours pastoraux nus sont observées et persistantes par endroit dans la région de Diffa (des communes de N'Gourti, N'Guigmi, Foulatari), à Zinder (dans les départements de Belbedji, Tanout, Tesker, Damagaram Takaya et Gouré) et à Tillabéry (dans les départements de Téra, Bankilaré, Ayérou, Ouallam, Banibangou et Abala).

De façon générale, les différents stades phénologiques varient de la maturité pour les graminées et de la floraison à la formation des gousses chez les légumineuses.

### Situation des points d'eau d'abreuvement

L'abreuvement des animaux s'effectue sans grande difficulté pour la plupart au niveau des points d'eaux souterrains (puits villageois/pastoral, des puits sards, des forages, des stations de pompage) et les points d'eaux de surface dont les mares permanentes, les chapelets d'eau des affluents comme le Gorouol, le Dargol et la Sirba ; les dallols et la vallée du fleuve, des mares temporaires, semi-permanentes et des marigots, la Komadougou et même le lac malgré l'interdiction d'accès. Toutefois il faut noter une baisse du niveau de remplissage des mares dû aux arrêts des pluies.

### Mouvements des animaux

D'une manière générale, les mouvements et les concentrations observés sont guidés par la présence des pâturages et d'eau. Les principaux mouvements des troupeaux actuellement observés sont les suivants :

- ⇒ Mouvements de retour des transhumants (en provenance du Nigeria) du sud vers le nord dans les départements de Kollo, Say, Torodi, Gothèye et Téra.
- ⇒ Mouvements des éleveurs de N'gourti vers les communes de Kabléwa, N'guel Belli et Goudoumaria.
- ⇒ Concentration des animaux au niveau des enclaves et aires de pâtures, des bas-fonds suffisamment arrosés ;
- ⇒ Mouvement du Sud vers le Nord, d'ampleur moyenne, traduisant ainsi la remontée des éleveurs vers Ingall pour la cure salée.

### Situation sanitaire du cheptel

Elle est calme dans l'ensemble. Toutefois, quelques cas localisés de foyers de suspicion de Pasteurellose PR ont été enregistrés à Zinder.

### Etat d'embonpoint des animaux

L'état d'embonpoint des animaux varie de bon à passable dans l'ensemble au vu de la disponibilité du fourrage au niveau de la plupart des parcours malgré la présence des parcours pastoraux nus, les attaques de chenilles et des sautériaux sur les pâtures.

### Termes de l'échange

Les termes de l'échange sont variables selon les régions et les marchés à bétail. Ils restent favorables aux éleveurs sur l'ensemble du territoire sauf à N'Gourti dans la région de Diffa et à Bankilaré et Banibangou dans la région de Tillabéry.

#### GRUPE DE TRAVAIL PLURIDISCIPLINAIRE (GTP-NIGER)

Chef de fil du groupe:  
Direction de la Météorologie  
Nationale du Niger

Téléphone : 00 227 20 73 21 60  
Télécopie : 00 227 20 73 38 37  
Messagerie : dmn@intnet.ne

*« La météorologie au service du développement  
et pour la sécurité des personnes et des biens »*

Retrouvez-nous sur le web!  
[www.meteo-niger.org](http://www.meteo-niger.org)

#### Participant à l'élaboration de ce Bulletin :

- ❖ CABINET DU PREMIER MINISTRE
  - La Cellule de Coordination du Système d'Alerte Précoce (CC/SAP)
    - BP : 893
    - Tel : 20.72.39.53
    - Fax : 20.72.34.56
- ❖ MINISTRE DES TRANSPORTS
  - Direction de la Météorologie Nationale : Coordonnateur GTP
    - BP : 218
    - Tel : 20.73.21.60
    - Fax : 20.73.38.37
- ❖ MINISTRE DE L'AGRICULTURE ET DE L'ELEVAGE
  - Direction des Statistiques (DS)
    - BP : 323
    - Tel : 20.75.27.72
  - Direction de la Protection des Végétaux (DPV)
    - BP : 323
    - Tel : 20.74.25.56 - 20.74.19.83
  - Direction Générale de la Production et des Industries Animales (DGPIA)
    - BP : 1268
    - Tel : 20.73.21.47 - 20.73.31.59
- ❖ MINISTRE L'HYDRAULIQUE ET DE L'ASSAINISSEMENT
  - Direction Générales des Ressources en Eau (DGRE)
    - BP : 257
    - Tel : 20.72.23.63

Avec la participation de la Gendarmerie Nationale (Ministère de la Défense), FNIS : Radio Présidence (Ministère de l'Intérieur et de la Décentralisation) pour la transmission des données.