



Bulletin agro-hydro-météorologique décadaire

SITUATION METEOROLOGIQUE: faibles précipitations localisées sur l'ensemble du pays.

Situation pluviométrique

La deuxième décade du mois de juin 2015 a été caractérisée par de faibles précipitations localisées sur l'ensemble du pays comme l'indique la figure 1. Le cumul décadaire au 20 juin 2015 varie de 20 à 70 mm dans les zones les plus arrosées du pays et le cumul saisonnier au 20 juin varie de 60 à 135 mm (voir figure 2). Comparativement à l'année passée et à la moyenne établie sur la période 1981-2010, ce cumul est déficitaire à très déficitaire sur la quasi totalité des postes suivis (voir figures 3 et 4).

(Suite lire P.2)

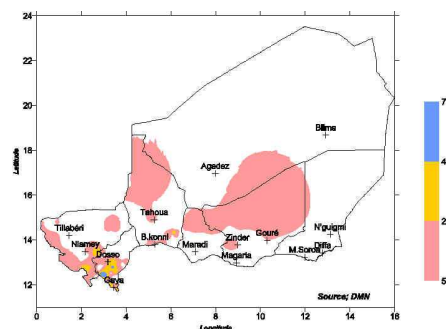


Figure 1 : cumul pluviométrique de la 2ème décade du mois de juin 2015

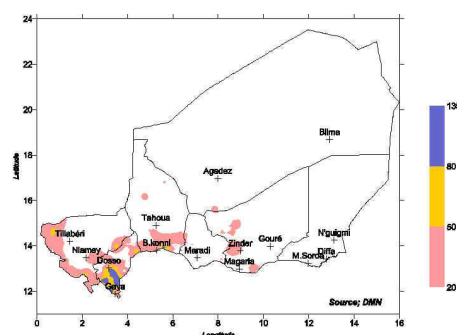


Figure 2: :cumul pluviométrique au 20 juin 2015

SITUATION AGRICOLE : poursuite des opérations de semis

La campagne agricole d'hivernage 2015 s'installe progressivement dans la zone agricole du pays, se traduisant par une amélioration continue du taux de semis. Cependant, on assiste toujours à une absence de semis particulièrement dans les régions d'Agadez, Diffa et Niamey. Lire page 3)

Dans ce numéro :

Situation agrométéorologique	P. 2
Situation hydrologique	P. 2
Situation des cultures	P. 3
Situation phytosanitaire	P. 3
Situation alimentaire	P. 3
Situation pastorale	P. 3 & 4

Sommaire :

- Faibles précipitations localisées sur l'ensemble du pays.
- Poursuite des opérations de semis;
- Situation phytosanitaire calme sur l'ensemble du pays;
- Germination en place localisée de la végétation;
- Situation zoo sanitaire relativement calme;
- Les termes de l'échange favorable aux éleveurs;
- La situation alimentaire est marquée par la baisse des prix des denrées par rapport à la décade passée.

SITUATION METEOROLOGIQUE (suite)

Situation agrométéorologique

Les conditions hydriques enregistrées au cours de cette décade n'ont pas permis de satisfaire les besoins en eau des cultures dans la majorité des localités où les semis sont réalisés. En effet l'indice de satisfaction des besoins en eau des cultures au cours de cette décade et l'indice cumulé indiquant la satisfaction de ces besoins depuis leur installation sont inférieurs à 50%. Néanmoins, ces indices sont bons (80 à 100 %) au niveau de l'extrême sud-ouest du pays.

Les températures moyennes au cours de la décade ont oscillé entre 32 et 35 °C avec une humidité relative variant entre 29 et 59% au niveau de la zone agricole. La vitesse moyenne du vent est comprise entre 0,5 et 3,4 m/s avec une évapotranspiration se situant entre 6 et 8 mm.

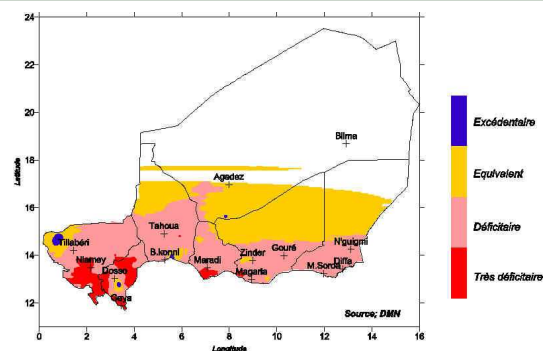


Figure 3 : cumul pluviométrique au 20 juin, écart par rapport à la moyenne 1981-2010

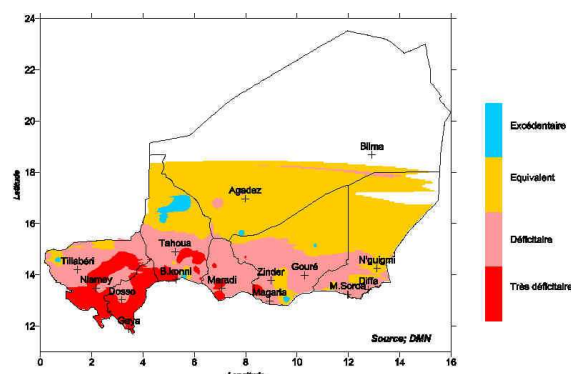


Figure 4: cumul pluviométrique au 20 juin, écart par rapport à l'année 2014

SITUATION AGRICOLE : (suite)

Situation des cultures

Situation des semis

Au 20 juin 2015, 3 938 villages ont effectué des semis de mil ; soit 32% des villages agricoles déclarés contre 55% en 2014 à la même période. Des semis de sorgho sont aussi observés dans les départements de Konni, Malbaza, Keita, Madaoua, Tillia et Abalak dans la région de Tahoua ; le département de Tessaoua dans la région de Maradi. Des semis de niébé sont observés à Gaya.

Situation phénologiques

Les stades de développement de la culture du mil varient de la levée au tallage observé dans le département de Fillingué (région de Tillabéri) et les départements de Dioundiou et Gaya (région de Dosso). Le stade dominant est la levée. Les stades du développement du sorgho et du Niébé restent dominés par la levée.

Situation alimentaire

Les prix des céréales excepté celui du maïs sont en légère baisse par rapport à la décade précédente (Tableau 2).

Tableau N°1

Régions	Nombre de villages agricoles	Villages ayant semé en 2015		Semis en 2014
		Nombre	%	%
AGADEZ	254	-	-	-
DIFFA	606	-	-	7
DOSSO	1 722	985	57	91
MARADI	2 604	669	26	53
TAHOUA	1 603	1 089	68	82
TILLABERY	1 999	446	22	55
ZINDER	3 378	749	22	39
NIAMEY	34	-	-	100
TOTAL NIGER	12 200	3 938	32	55

Source :DS/MAG

Phénomènes exceptionnels

Des vents de sable violents ont occasionné des dégâts sur des jeunes plants dans la région de Dosso.

SITUATION AGRICOLE (suite)

Comparés à l'année précédente à la même période, les prix de toutes les denrées sont en baisse sur les marchés.

Tableau n°2

REGIONS	Mil en F/Kg	Sorgho en F/Kg	Niébé en F/Kg	Mais en F/Kg	Riz en F/Kg
AGADEZ	236	237	454	234	513
DIFFA	275	223	561	250	526
DOSSO	194	189	297	202	436
MARADI	166	148	353	181	499
TAHOUA	181	170	290	226	447
TILLABERI	227	197	438	225	396
ZINDER	197	182	415	196	512
NIAMEY	240	240	400	230	450
Moyenne décade	215	198	401	218	472
Moyenne décade précédente	218	200	411	212	481
Moyenne même décade 2014	251	226	399	227	481
Variation par rapport à la décade précédente (%)	-2	-1	-2	3	-2
Variation par rapport à la même décade en 2014 (%)	-15	-12	1	-4	-2

Source: DS/MAG

Situation phytosanitaire générale

Elle est calme sur l'ensemble du pays.

PERSPECTIVES PHYTOSANITAIRES

Avec le retour progressif des pluies dans certaines localités du pays, des conditions favorables au développement de certains ennemis des cultures sont créés ;

Le renforcement des capacités d'intervention se poursuivra avec l'appui en carburant pour la mise en place des pesticides et autres équipements de lutte et de protection dans les communes.

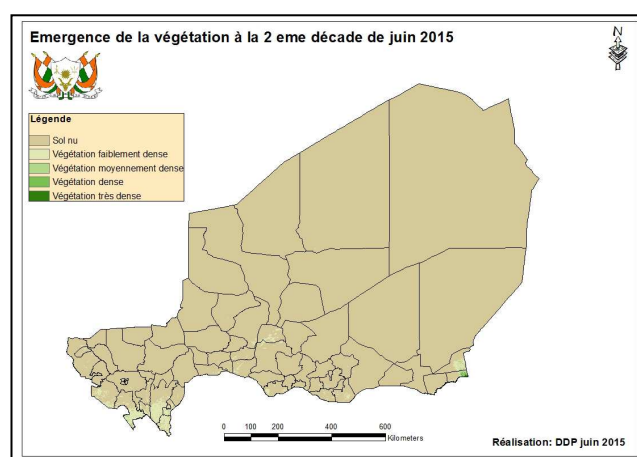
SITUATION PASTORALE

Situation des pâturages

L'alimentation du bétail au cours de la décade est pour l'essentiel composée de pâturage naturel (paille de brousse, herbacées pérennes ligneux fourragers), les résidus agricoles stockés et les compléments alimentaires (Son de blé; Tourteaux de graines de coton).

S'agissant des pâturages herbacées pour la campagne pastorale actuelle, on observe une germination en place localisée dans les départements de Bankilaré, de Téra, Bermo et une apparition moyennement dense autour du Lac Tchad pour la région de Diffa (voir figure 5).

Ces plages localisées demeurent les mêmes que la décade précédente comme.



Source: DDP
Figure: 5

On constate que la végétation de ces plages sont pour l'instant dans la plupart des cas inaccessible à certaines espèces animales ; seuls les petits ruminants (ovins et caprins) effectuent des prélèvements sur quelques pieds précoces.

Situation sanitaire

Elle est calme dans l'ensemble; aucune maladie à déclaration obligatoire n'a été signalée au niveau du pays. Cependant des cas de parasitisme chronique notamment d'oesophagostomose et de distomatose sont signalés dans les départements de Tillabéri et d'Ayorou, aussi des cas suspects de pasteurelloses et de clavelée ont été signalés dans les départements de Ouallam, Tillabéri, Balleyara Banibangou et Ayorou. Il faut noter également la surveillance territoriale relativement à la grippe aviaire au niveau des départements de Torodi, Say et Téra tout le long de la frontière avec le Burkina Faso.

SITUATION PASTORALE (suite)

Mouvement des Troupeaux

Un début de mouvements d'animaux sont observés avec une orientation habituelle du Sud vers le Nord afin de libérer les quelques champs de culture comportant des semis. S'agissant de la région de Dosso, on observe comme la décade précédente un départ en transhumance vers le Bénin.

Etat d'embonpoint des animaux

L'état d'embonpoint des animaux est passable au niveau de toutes les régions à l'exception de quelques villages de la région de Niamey où on observe un état médiocre de l'embonpoint.

Terme de l'échange

D'une manière générale les termes de l'échange sont en faveur des éleveurs dans presque toutes les régions sauf à Gazaoua (région de Maradi) où ils sont en équilibre.

GRUPE DE TRAVAIL PLURIDISCIPLINAIRE (GTP-NIGER)

Chef de file du groupe:
Direction de la Météorologie
Nationale du Niger
BP 218 Niamey (NIGER)

Téléphone : 00 227 20 73 21 60
Télécopie : 00 227 20 73 38 37
Messagerie : dmn@intnet.ne

**« La météorologie au service du
développement et pour la sécurité
des personnes et des biens »**

Retrouvez-nous sur le web!
www.meteo-niger.org

Participent à l'élaboration de ce Bulletin :

- ❖ CABINET DU PREMIER MINISTRE
 - La Cellule de Coordination du Système d'Alerte Précoce et de Prévention des Catastrophes (CC/SAP/PC)
- BP : 893
Tel : 20.72.39.53
Fax : 20.72.34.56
- ❖ MINISTERE DES TRANSPORTS
 - Direction de la Météorologie Nationale : Coordonnateur GTP
- BP : 218
Tel : 20.73.21.60
Fax : 20.73.38.37
- ❖ MINISTERE DE L'AGRICULTURE
 - Direction de la Statistique (DS)
- BP : 323
Tel : 20.75.27.72
- Direction Générale de la Protection des Végétaux (DPV)
- BP : 323
Tel : 20.74.25.56 - 20.74.19.83
- ❖ MINISTERE DE L'ELEVAGE ET DE S INDUSTRIES ANIMALES
 - Direction Générale de la Production et des Industries Animales
- BP : 1268
Tel : 20.73.21.47 - 20.73.31.59
- ❖ MINISTERE DE L'HYDRAULIQUE ET DE L'ASSAINISSEMENT
 - Direction Générale des Ressources en Eau (DGDRE)
- BP : 257
Tel : 20.72.38.89 - 20.720

Avec la participation de la Gendarmerie Nationale (Ministère de la Défense), FNIS : Radio Présidence (Ministère de l'Intérieur et de la Décentralisation) pour la transmission des données.