

3ème décade de juin

N° 3 de l'année 2005



GRUPE DE TRAVAIL PLURIDISCIPLINAIRE (GTP-NIGER)

Bulletin agro-hydro-météorologique décadaire

SITUATION METEOROLOGIQUE: Fortes pluies localisées dans les régions de Tillabery, Dosso, Tahoua et Maradi.

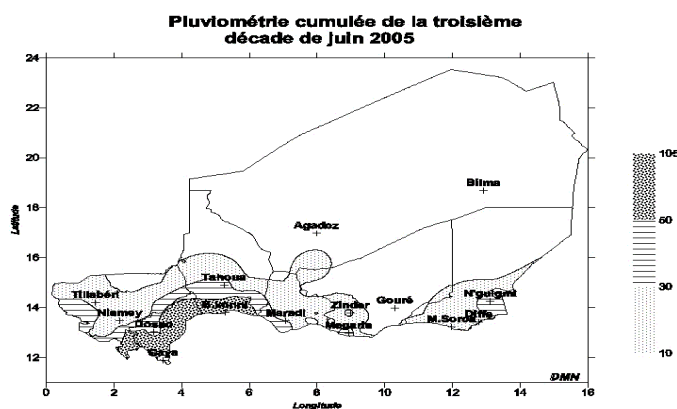
Situation pluviométrique

La troisième décade du mois de juin 2005, a été marquée par des pluies faibles à modérées sur la majeure partie du pays. Toutefois certaines localités des régions de Tillabery, Dosso, Tahoua et Maradi ont enregistré de fortes précipitations (plus de 50 mm) en un jour.

Le cumul pluviométrique décadaire dépasse 50 mm au niveau de certaines localités des régions précitées.

Le cumul pluviométrique au 30 juin 2005 oscille entre 60 et 238 mm au niveau des régions les plus arrosées de la zone agricole.

Ce cumul comparé à l'année passée et à la normale établie sur la période 1971-2000 est excédentaire respectivement sur 75 % et 65 % des postes suivis. **(Lire page 2)**



SITUATION AGRICOLE : Le taux de couverture des semis est de 92% en 2005 contre 72% l'année passée.

A la faveur des précipitations enregistrées au cours de la décade, la situation des semis demeure meilleure à celle de l'année passée à la même période. La situation phytosanitaire est globalement calme.

Sur le plan alimentaire, la tension des prix des produits se poursuit en dépit des actions d'atténuation en cours. (Lire page 3)

Dans ce numéro :

Situation agrométéorologique	P. 1 & 2
Situation hydrologique	P. 2
Situation des cultures	P. 3
Situation phytosanitaire	P. 3
Situation alimentaire	P. 3
Situation pastorale	P. 4
Rubrique « le saviez-vous »	P.5

Sommaire :

- Fortes précipitations localisées dans les régions de Tillabery, Dosso, Tahoua et Maradi.
- Les débits du fleuve à Niamey comparables à ceux de l'année exceptionnelle 1998.
- Couverture des semis demeure en avance à celle de l'année passée
- Conditions écologiques favorables à la reproduction et au développement du criquet pèlerin dans toute la bande sud du Tamesna.
- Sur le plan pastoral les précipitations ont favorisé un bon développement de la strate herbacée.

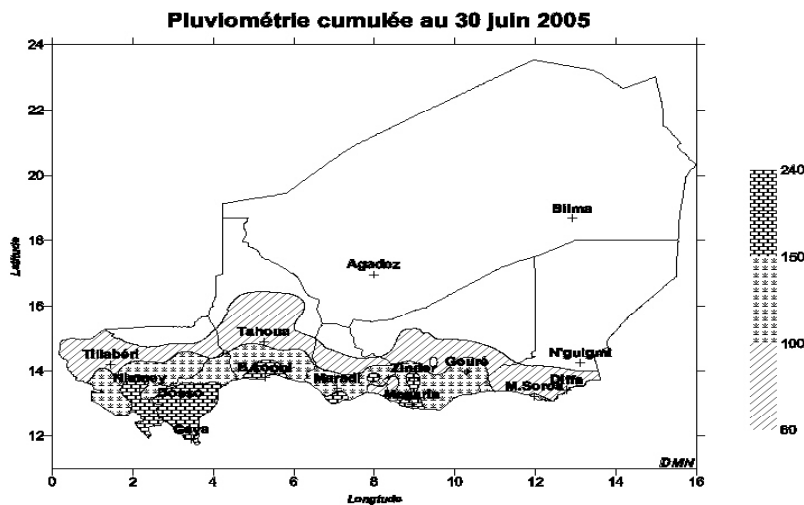
SITUATION METEOROLOGIQUE (suite)

Situation agrométéorologie

Les précipitations enregistrées au cours de la troisième décade de juin sur une grande partie de la zone agricole ont permis la généralisation des semis dans cette zone

Dans les zones déjà semées, les conditions hydriques restent favorables au développement des jeunes plants.

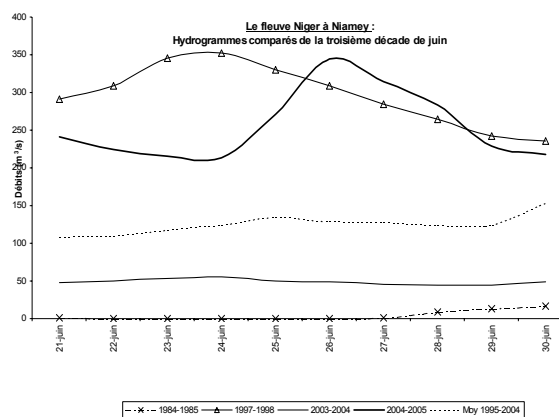
L'évapotranspiration et les températures moyennes ont connu une baisse sensible par rapport à la décade précédente. Quant à l'humidité relative, en dehors de Tillabéry où elle est restée stable, elle est partout en hausse et a varié entre 53 et 70 % dans la zone agricole. Ces conditions climatiques demeurent favorables au développement des cultures.



SITUATION HYDROLOGIQUE : les débits du fleuve à Niamey supérieurs à la moyenne des dix dernières années.

La situation hydrologique du fleuve Niger à Niamey continue d'être très favorable. Au cours de cette dernière décade de juin 2005, la courbe des débits a été marquée par une importante onde de crue intervenue à partir du 25 du mois. Les moyennes journalières ont ainsi évolué de 213 à 344 m³/s en deux jours. La situation des écoulements du fleuve étant absolument liée à celle des précipitations locales (apports des affluents) pendant cette période, le débit moyen journalier n'est plus que de 218 m³/s à la fin de la décade. L'hydrogramme de la troisième décade de juin 2005 reste encore nettement supérieur à la moyenne des dix dernières années, avec des écarts dépassant les 100%. Les débits observés sont toujours comparables à ceux de l'année exceptionnelle 1998, donc nettement au-dessus de ceux enregistrés l'année passée et en 1985. Le volume d'eau écoulee dans le fleuve Niger à Niamey pendant la troisième

décade du mois de juin est de 220,8 millions de m³ cette année contre 42,2 millions en 2004 et 256,1 millions en 1998. Ce volume d'eau n'était que de 3,56 millions de m³ en 1985. La moyenne des dix dernières années est de 108,2 millions de m³.



SITUATION AGRICOLE (suite)

Situation des cultures

Situation des semis

La couverture des semis au 30 juin 2005 demeure en avance comparée à celle de l'année passée à la même période avec un écart de 1555 villages. Il convient de signaler qu'au vu de la pluviométrie enregistrée au cours de la décennie, la région de Zinder rattrape peu à peu son retard sur la couverture des semis.

REGIONS	Nbre de villages agricoles	Villages ayant semé				
		2005		2004		ECART
		Nbre	%	Nbre	%	
AGADEZ	180	11	6	8	4	3
DIFFA	559	539	96	209	37	330
DOSSO	1445	1445	100	1293	89	152
MARADI	2181	2145	98	1700	78	445
TAHOUA	1413	1269	90	955	68	314
TILLABERI	1663	1517	91	981	59	536
ZINDER	2685	2406	90	2639	98	-233
C . U . NIAMEY	29	29	100	21	72	8
Total Ni-ger	10155	9361	92	7806	77	1555

Situation phénologique

Le développement des cultures se poursuit normalement ; ainsi, la montaison du mil, le tallage du sorgho, la ramification du niébé et la croissance de l'arachide sont observés dans les régions de Dosso, Maradi, Tahoua et de Zinder.

Situation alimentaire

La situation alimentaire demeure préoccupante et se caractérise par la persistance d'une tension sur les prix

Situation phytosanitaire générale

Elle est caractérisée par :

- ◆ La présence d'individus isolés de Criquet pèlerin dans l'Irhazer, le nord Mayahi et dans le département de Tanout ;
- ◆ L'Accalmie sur le plan des attaques de Criocères sur le mil dans la région de Dosso ;

- ◆ Les dégâts de chenilles défoliatrices sur mil dans les départements de Say et Magaria ;
- ◆ Les cicadelles sur sorgho de vallée dans la région de Tahoua ;
- ◆ La présence de sauteriaux dans les régions de Tahoua, Maradi et Zinder ; nouvelles éclosions de faible ampleur en zone agricole dans les départements de Tanout et Magaria.

Situation relative au criquet pèlerin

Les conditions écologiques favorables à la reproduction et au développement du criquet pèlerin s'installent dans toute la bande sud du Tamesna et la zone pastorale. Dans le Tamesna central, les conditions favorables ne se rencontrent que le long des vallées fossiles tandis que dans l'Aïr elles ne se rencontrent que le long des oueds.

Des individus isolés solitaires ont été observés dans l'Irhazer alors que dans le Tadress et le Tamesna, aucun criquet n'a été rencontré.

Dans le nord du département de Tanout, la présence d'individus de coloration jaune a été signalée par les éleveurs de la zone pastorale.

Dans le nord Mayahi quelques individus ont été observés.

PERSPECTIVES PHYTOSANITAIRES

Les missions de prospection continueront à surveiller l'aire d'habitat et les zones abritant des populations de faibles densités de Criquet pèlerin.

La surveillance des zones agricoles et les vérifications des signalisations se poursuivront.

Les stocks de pesticides ayant été renforcés, toutes les régions sont à mesure de faire face aux attaques d'ennemis de cultures.

Situation Pastorale

Situation des pâturages

Les précipitations enregistrées ont favorisé un bon développement de la strate herbacée. Le stade phénologique varie de la levée à la levée avancée. En zone agropastorale (sud du pays) le stade de tallage est même observé par endroits.

En zone pastorale (nord du pays) la situation reste encore peu favorable du fait que la végétation est au stade de démarrage (stade de germination et levée) avec un très faible recouvrement. Dans cette zone les animaux pâturent surtout les fourrages ligneux.

Situation des points d'eau de surface

Le niveau des points d'eau de surface a considérablement augmenté suite aux importantes pluviosités qui sont tombées. Dans la bande sud agropastorale comme en zone pastorale (au Nord) les animaux s'abreuvent au niveau des points d'eau de surface (mares permanentes et temporaires ; fleuve ; lac etc..) qui regorgent d'importantes quantités d'eau.

Mouvement des Troupeaux

Les mouvements des troupeaux en direction du nord se poursuivent timidement, mais les troupeaux restent particulièrement cantonnés dans la zone intermédiaire, dans les enclaves pastorales et les massifs forestiers de la bande sud du pays. Ceci entraîne une surcharge sur les pâturages dans certaines enclaves dans la région de Zinder et de Maradi.

Commercialisation du bétail

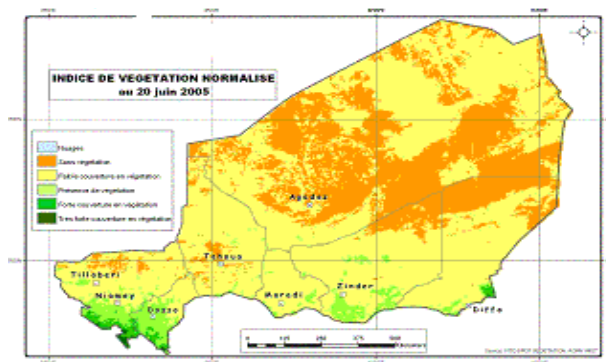
Les termes de l'échange sont en défaveur de l'éleveur dans toutes les régions du pays.

Situation alimentaire

Les aliments complémentaires pour le bétail sont disponibles dans toutes les régions du pays.

Situation sanitaire

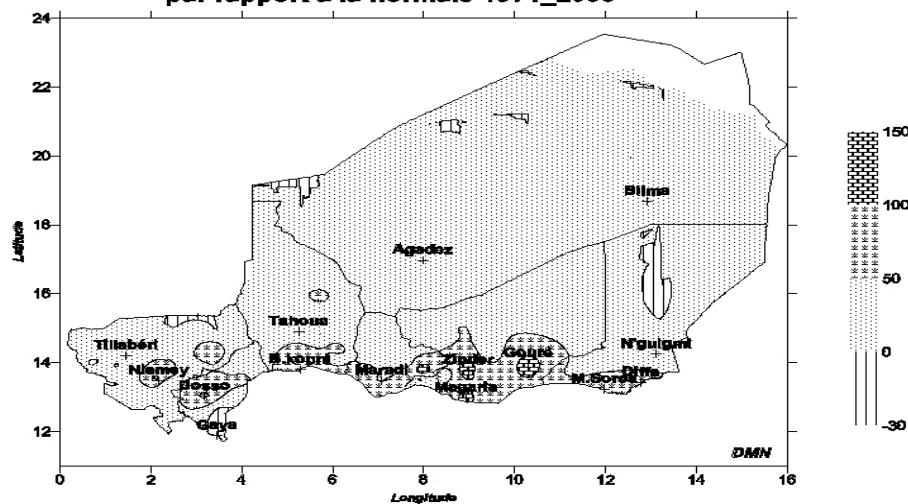
La situation sanitaire est calme dans l'ensemble. Cependant quelques foyers de clavelée, de pasteurellose et charbon bactérien ont été signalés dans la région de Maradi (Dakoro, Mayahi et Madarounfa). Les services vétérinaires concernés ont déjà pris des mesures pour circonscrire ces foyers. Dans la région de Zinder et de Tillabéry seules les affections parasitaires et les troubles carentiels d'ordre alimentaire ont été signalés.



Le saviez-vous ?

La température moyenne de la terre a augmenté ces derniers 200 ans. On pense que ceci est dû à l'essor industriel qui s'est accompagné d'un accroissement de la pollution. Depuis la moitié du XIX^e siècle, la température moyenne de la Terre a augmenté d'environ 0.6°C.

**Pluviométrie cumulée au 30 juin 2005 écart
par rapport à la normale 1971_2000**



**GRUPE DE TRAVAIL
PLURIDISCIPLINAIRE (GTP-NIGER)**

Chef de fil du groupe:
Direction de la Météorologie
Nationale du Niger
BP218 Niamey (NIGER)

Téléphone : 00 227 73 21 60
Télécopie : 00 227 73 38 37
Messagerie : drn@ntnet.ne

*« La météorologie au service du
développement et pour la sécurité des
personnes et des biens »*



Participant à l'élaboration de ce Bulletin :

- ❖ CABINET DU PREMIER MINISTRE
 - La Cellule de Coordination du Système d'Alerte Précoce (CC/SAP)
 - BP : 893
 - Tel : 72.39.53
 - Fax : 72.34.56

- ❖ MINISTRE DES TRANSPORTS
 - Direction de la Météorologie Nationale : Coordonnateur GTP
 - BP : 218
 - Tel : 73.21.60
 - Fax : 73.38.37

- ❖ MINISTRE DU DEVELOPPEMENT AGRICOLE
 - Direction des Cultures Vivrières (DCV)
 - BP : 323
 - Tel : 75.23.35 - 72.27.75
 - Direction de la Protection des Végétaux (DPV)
 - BP : 323
 - Tel : 74.25.56 - 74.19.83

- ❖ MINISTRE DES RESSOURCES ANIMALES
 - Direction de la Production Animale (DPA)
 - BP : 1268
 - Tel : 73.21.47 - 73.31.59

- ❖ MINISTRE DE L'HYDRAULIQUE, DE L'ENVIRONNEMENT ET DE LA LUTTE CONTRE LA DESERTIFICATION
 - Direction des Ressources en Eau (DRE)
 - BP : 257
 - Tel : 72 38 85

*Avec la participation de la Gendarmerie Nationale (Ministère de la Défense), FNIS :
Radio Présidence (Ministère de l'Intérieur et de la Décentralisation) pour la transmis-
sion des données.*