



# Bulletin agro-hydro-météorologique décadaire

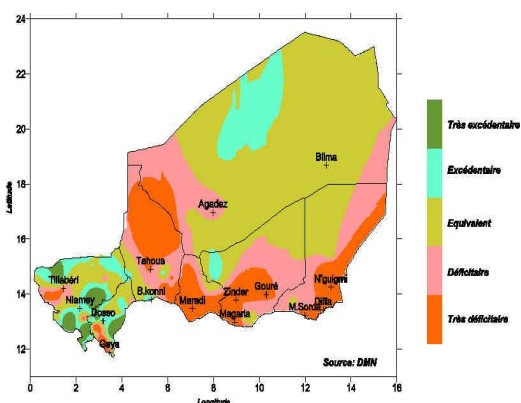
## SITUATION METEOROLOGIQUE: pluies faibles à modérées

### Situation pluviométrique

La deuxième décade du mois de juillet 2013 a été marquée par des précipitations faibles à modérées sur la majeure partie de la bande sud du pays et même sur certaines localités de la Région d'Agadez. Ces précipitations sont réparties sur 1 à 6 jours de pluie. Les totaux de pluie enregistrés au cours de la décade varient entre 10 et 115 mm sur la zone agricole.

Le cumul saisonnier au 20 juillet 2013 varie entre 50 et 380 mm sur la majeure partie de la bande agricole. Comparé à celui de l'année passée et à la moyenne sur la période 1981\_2010, ce cumul est respectivement déficitaire sur 65 et 63% des postes suivis (voir figure 2). Les déficits les plus importants par rapport à l'année passée ont été enregistrés au Centre et à l'Est du pays comme l'indique la figure 1.

(Suite lire P.2)



**Figure 1:** écart entre le cumul depuis le début de la saison 2013 et celui de l'année 2012

## SITUATION AGRICOLE : 740 villages sans semis

Les précipitations enregistrées au cours de cette 2<sup>ème</sup> décade de juillet 2013 ont permis les resemis au niveau des localités où la sécheresse a sévi et le parachèvement des semis dans beaucoup de localités du pays. Toutefois, on dénombre à cette date 740 villages agricoles qui n'ont pas encore semé. Sur le plan phytosanitaire, la situation est caractérisée par des attaques de sauteriaux signalées çà et là sur le mil et de cicadelles sur le sorgho. Quant à la situation alimentaire, elle demeure calme avec une stabilité des prix par rapport à la décade passée.

(Lire page 3)

Dans ce numéro :

Situation météorologique	P1 & 2
Situation hydrologique	P.2
Situation agricole	P1 & 3
Situation phytosanitaire	P3
Situation alimentaire	P3
Situation pastorale	P4

### Sommaire :

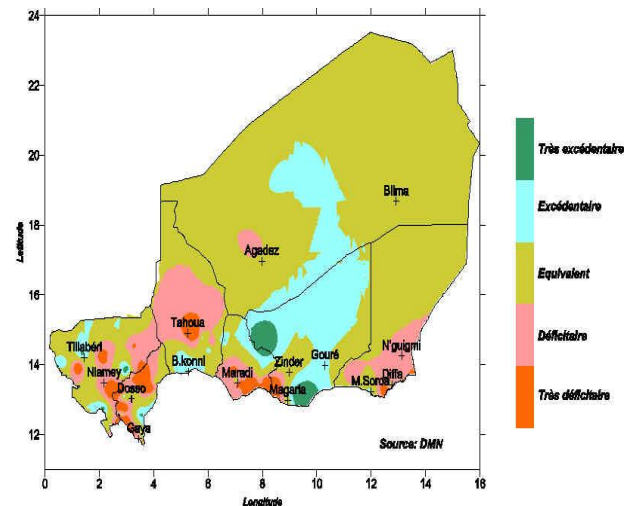
- **Pluies faibles à modérées;**
- **740 villages agricoles sans semis;**
- **Présence de sauteriaux à Téra, Gotheye, Balleyara, Ouallam, Gaya, Dogondoutchi, Mayahi, Tessaoua et Mainé Soroa;**
- **Situation hydrologique relativement calme;**
- **Situation alimentaire des animaux difficiles en zone pastorale;**
- **Situation zoo sanitaire calme;**
- **Termes de l'échange en faveur des éleveurs;**
- **Stabilité des prix par rapport à la décade passée.**

## SITUATION METEOROLOGIQUE (suite)

### Situation agrométéorologique

Les conditions hydriques enregistrées au cours de cette deuxième décennie de juillet 2013 ont permis la poursuite des semis en humide et le resemis dans toute la bande Sud du pays. En effet, l'indice décennal de satisfaction des besoins en eau des cultures est supérieur à 75% sur la majeure partie de la zone agricole, compte tenu du fait que la répartition temporelle des précipitations a été assez régulière au niveau de cette zone, à l'exception de quelques localités où on observe des stress hydriques, notamment aux alentours de Ouallam, Tabla, Falouel, Beylandé, Takiéta, Goudoumaria, Matamèye et Wacha. Quant à l'indice cumulé de satisfaction des besoins en eau des cultures depuis leur installation, il varie entre 60 à 100% sur la majorité des postes suivis, étant donné que la répartition temporelle des précipitations a été régulière au niveau de ces postes.

En fin de décennie, la réserve en eau du sol (excédents pluviométriques stockés dans le sol après la satisfaction des besoins en eau des cultures) varie entre 15 et 40 mm. Cette réserve est faible, voire épuisée au niveau de certains postes de la bande agricole. Dans la zone agricole, la température moyenne varie entre 28 et 33°C. Elle est en baisse par rapport à la décennie passée sur plus de 50% des sta-



**Figure 2:** Ecart entre le cumul depuis le début de la saison 2013 et la moyenne 1981-2010.

tions météorologiques. La durée d'insolation oscille entre 7 et 9 heures. Elle est en hausse par rapport à la décennie passée sur la majorité des stations. L'humidité relative moyenne fluctue entre 49 et 78%. Elle est en hausse par rapport à la décennie passée.

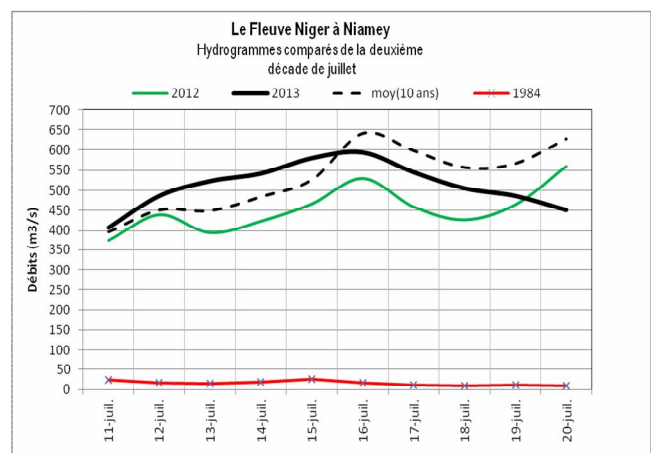
## SITUATION HYDROLOGIQUE : relativement calme sur l'ensemble du pays.

La deuxième décennie de juillet 2013 a été marquée par une situation hydrologique relativement calme sur l'ensemble du pays. Les écoulements sont intermittents dans la plupart des rivières saisonnières. Quant aux mares, elles continuent de se remplir lentement, au gré des précipitations.

Dans le bassin du Lac Tchad, les écoulements de la Komadougou Yobé arrivés à Bagara (Diffa) à partir du 09 juillet passé, se poursuivent normalement.

Au niveau du fleuve Niger observé à Niamey, les écoulements ont connu une évolution positive pendant la première moitié de la décennie, les débits moyens journaliers passant de 408 à 595 m<sup>3</sup>/s entre le 11 et le 16 juillet. La deuxième moitié de la décennie a été caractérisée par une baisse progressive des écoulements, avec des débits inférieurs aux valeurs moyennes des dix dernières années comme l'indique la figure 3.

A la fin de la décennie, le débit journalier n'est que de 452 m<sup>3</sup>/s contre 560 m<sup>3</sup>/s l'année passée et 628 m<sup>3</sup>/s en moyenne.



**Figure 3:** Hydrogrammes comparés de la 2ème décennie de juillet 2013 (Source : DRE).

## SITUATION AGRICOLE (suite)

### Situation des cultures

#### Situation des semis

La couverture des semis au 20 Juillet s'est beaucoup améliorée avec le parachèvement des semis humides du mil dans plusieurs régions et la poursuite des semis des autres cultures. A la date du 20 juillet 2013, la couverture des semis est de 94% contre 93% en 2012 à la même période voir tableau n°1.

**Tableau 1 :** Situation des semis à la date du 20 juillet

Source : DS/MAG

Régions	Nombre de villages agricoles	Villages ayant semé en 2013		Semis en 2012
		Nombre	%	%
AGADEZ	254	19	7	44
DIFFA	606	388	64	100
DOSSO	1 663	1 663	100	100
MARADI	2 554	2 554	100	100
TAHOUA	1 590	1 545	97	100
TILLABERY	1 992	1 965	99	100
ZINDER	3 050	2 835	93	100
NIAMEY	34	34	100	100
<b>TOTAL NIGER</b>	<b>11 743</b>	<b>11 003</b>	<b>94</b>	<b>93</b>

Au total 11 003 villages ont effectué les semis du mil à la date du 20 juillet 2013 soit un taux de 94%. Néanmoins les régions d'Agadez et de Diffa accusent un retard par rapport 2012 à la même période. Concernant la région d'Agadez, ce retard ne représente pas une source d'inquiétude dans l'installation de la campagne car le développement des cultures est tributaire des écoulements des koris.

#### Situation phénologique

Les stades dominants des cultures (mil sorgho) sont la levée avancée et le tallage. Néanmoins certaines localités des départements de Dioundiou et Gaya présentent du mil au stade de nouaison-épiaison. Les stades des autres cultures varient de la levée-avancée à la ramification pour le niébé, et de la levée-avancée à la croissance pour l'arachide. Toute fois, les semis de ces cultures se poursuivent dans toutes les régions.

#### Situation alimentaire

La situation alimentaire est marquée au cours de la présente décennie par des prix stables pour les principales céréales. Toutefois, on note une légère hausse des prix pour le mil et le niébé due surtout à la hausse du prix du mil dans les régions d'Agadez, Diffa et Maradi et du niébé dans les régions de Diffa et Tillabéri comme l'indique le tableau 2.

**Tableau 2 :** Cours des produits Source: DS/MAG

REGIONS	Mil en F/Kg	Sorgho en F/Kg	Niébé en F/Kg	Maïs en F/Kg	Riz en F/Kg
AGADEZ	323	273		288	500
DIFFA	348	279	577	252	569
DOSSO	273	244	368	238	454
MARADI	313	275	459	268	496
TAHOUA	306	264	377	252	489
TILLABERY	258	234	556	225	417
ZINDER	307	260	511	289	521
NIAMEY	300	250	475	268	450
Moyenne décennie	304	260	480	255	487
Moyenne décennie Précédente	300	259	474	261	488
Variation (%)	1	0	1	-2	0

### Situation phytosanitaire générale

La situation phytosanitaire est marquée par :

- ⇒ La présence de sauteriaux dans les départements de Mainé-Soroa, Mayahi, Tessaoua, Doutchi, Gaya, Gothèye, Balléyara, Ouallam et Téra ;
- ⇒ Le début d'attaques des cicadelles sur le sorgho dans les départements de Madaoua et Bouza ;
- ⇒ La persistance des attaques de la Cicadelle du sorgho dans le département de Magaria ;
- ⇒ L'apparition des insectes floricoles sur le mil dans le département de Dosso ;
- ⇒ La persistance des attaques des rongeurs dans le département de Banibangou.

### PERSPECTIVES PHYTOSANITAIRES

- De nouvelles infestations de sauteriaux pourraient être enregistrées localement du fait de l'installation des conditions écologiques favorables ;
- De nouvelles manifestations de cicadelles sont toujours à craindre dans les zones présentant des conditions favorables à la prolifération de ces ravageurs ;
- Des infestations des insectes floricoles du mil pourraient s'étendre dans les zones ayant effectué les semis en avril et mai ;
- La surveillance et les traitements des foyers d'infestation se poursuivront.

# SITUATION PASTORALE

## Situation des pâturages

La situation alimentaire des animaux reste toujours difficile au niveau des régions particulièrement en zone pastorale. Néanmoins on note une amélioration progressive mais timide de la végétation grâce aux précipitations enregistrées. On remarque également une forte régénération des ligneux qui assure en ce moment l'alimentation d'une grande partie du cheptel.

## Situation des points

Dans la zone agricole, les précipitations enregistrées par endroits au cours de la décade ont entraîné un début de remplissage de certains points d'eau de surface (mares et marigots) et la remontée de la nappe phréatique des points d'eau modernes. Les conditions d'abreuvement se sont un peu améliorées pour les éleveurs avec le recours à ces eaux de surface. Sinon l'abreuvement est en grande partie assuré au niveau des stations de pompage des mares permanentes dans la zone pastorale.

## Situation sanitaire

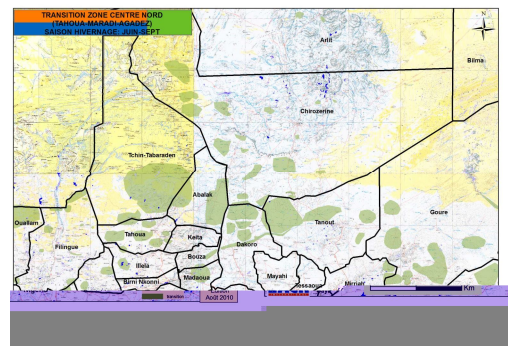
Elle est calme dans l'ensemble aucune maladie contagieuse n'est à signaler au niveau de toutes les régions.

## Mouvement d'animaux

Des mouvements d'animaux d'ampleur moyenne sont observés avec une orientation habituelle du sud vers le nord. Il s'agit particulièrement des éleveurs transhumants qui tentent de remonter afin de libérer les champs de culture comportant des semis.

Parlant des concentrations d'animaux, Cette décade constitue la période de dispersion. Elles ne sont observées qu'aux alentours des points d'eau souterrains à grand débit, des eaux de surface formées lors des précipitations et certaines aires pastorales qui renferment du pâturage (pâturage résiduel ou des jeunes pousses des herbacées). D'une manière générale les mouvements et les concentrations observés au cours de cette décade de juillet ressemblent aux concentrations et mouvements

habituels en temps normal. Cette situation sera observée tout au long de la saison des pluies. La figure 4 illustre parfaitement pour les grandes régions d'élevage (Tahoua, Maradi, Agadez et Zinder).



**Figure 4 : Émergence de la végétation**  
**Source :DDP**

## Etat d'embonpoint

L'état d'embonpoint des animaux reste satisfaisant au niveau de toutes les régions. Aucun cas de dépréciation de l'état corporel des animaux n'a été signalé.

## Termes de l'échange

Les termes d'échange Animal/Céréales sont en faveur des éleveurs malgré le prix élevé des céréales. Aucun signe d'alerte sur une quelconque crise dans le monde pastoral n'est à signaler.

## GRUPE DE TRAVAIL PLURIDISCIPLINAIRE (GTP-NIGER)

Chef de file du groupe:  
Direction de la Météorologie  
Nationale du Niger

Téléphone : 00 227 20 73 21 60  
Télécopie : 00 227 20 73 38 37  
Messagerie : dmn@intnet.ne

« La météorologie au service du développement  
et pour la sécurité des personnes et des biens »

Retrouvez-nous sur le web!  
[www.meteo-niger.net](http://www.meteo-niger.net)

## Participant à l'élaboration de ce Bulletin :

- ❖ CABINET DU PREMIER MINISTRE
  - La Cellule de Coordination du Système d'Alerte Précoce et de Prévention des Catastrophes( CC/SAP/PC)
  - BP : 893
  - Tel : 20.72.39.53
  - Fax : 20.72.34.56
- ❖ MINISTRE DES TRANSPORTS
  - Direction de la Météorologie Nationale : Coordonnateur GTP
  - BP : 218
  - Tel : 20.73.21.60
  - Fax : 20.73.38.37
- ❖ MINISTRE DE L'AGRICULTURE
  - Direction de la Statistique (DS)
  - BP : 323
  - Tel : 20.75.27.72
  - Direction Générale de la Protection des Végétaux (DPV)
  - BP : 323
  - Tel : 20.74.25.56 - 20.74.19.83
- ❖ MINISTRE DE L'ELEVAGE
  - Direction du Développement Pastoral (DDP)
  - BP : 1268
  - Tel : 20.73.21.47 - 20.73.31.59
- ❖ MINISTRE DE L'EAU, DE L'HYDRAULIQUE ET DE L'ENVIRONNEMENT
  - Direction des Ressources en Eau (DRE)
  - BP : 257
  - Tel : 20.72.38.85

Avec la participation de la Gendarmerie Nationale (Ministère de la Défense), FNIS : Radio Présidence (Ministère de l'Intérieur et de la Décentralisation) pour la transmission des données.