

BULLETIN AGROMÉTÉOROLOGIQUE DÉCADAIRE

Sommaire

- *Météo: début de la campagne hivernale généralisé*
- *Hydrologie: poursuite de la remontée des plans d'eau*
- *Agriculture: poursuite de l'installation distribution des semences et des engrais*
- *Protection des végétaux: absence de criquets pèlerins*

Situation météorologique

Situation générale

Les importantes activités pluvio orageuses qui se sont manifestées à la fin de la décade précédente, se sont poursuivies jusqu'au début de ce mois (pour la zone Nord) car le FIT a gardé sa position haute (au Centre de la Mauritanie), laissant le territoire sous l'influence de la mousson avec une importante épaisseur.

Pluviométrie

Au Nord du pays le fait marquant de cette décade est l'enregistrement des premières pluies utiles dans les régions de Saint Louis et de Louga permettant le démarrage des semis. La longueur de l'hivernage espérée est très courte, seul les variétés très hâtives ont des chances de produire normalement

Le Centre du pays a été bien arrosé mais le déficit persiste toujours au niveau des régions de Fatick et de Kaolack où l'hivernage a débuté avec plus de 20 jours de retard. Les cumuls décadaires qui varient entre 5.0 (sur la côte) et 93.0mm (région de Kaolack), montrent une mauvaise distribution des pluies dans l'espace. L'alimentation en eau des cultures est bonne grâce aux bonnes réserves du sol.

Dans la zone Sud, la situation est contrastée avec de fortes pluies dans la région de Ziguinchor (250mm au Cap Skiring) alors que les cumuls

décadaires sont très faibles dans la région de Tambacounda où les cultures sont quand même dans de bonnes conditions d'alimentation en eau.

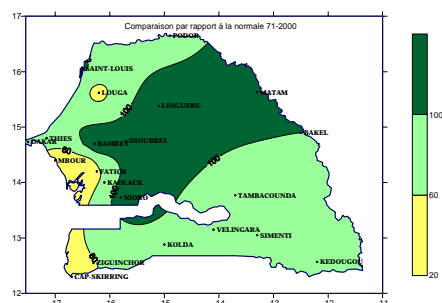
Stations

Pluviométrie (mm)

Dates de début de la saison culturale

	Décade		Saison		Normale	2007	
	Cumul	NJ	Cumul	NJ		2007	Normale
Saint Louis	56.8	2	66.9	5	64.7	1 Août	24 Juillet
Podor	38.1	2	57.2	5	70.4	30 Juillet	28 Juillet
Matam	59.7	2	154.9	13	129.1	5 Juillet	5 Juillet
Ranérrou	38.8	2	126.8	12	129.1	9 Juillet	11 Juillet
Linguère	140.0	3	193.2	7	149.0	25 Juillet	11 Juillet
Louga	33.1	2	39.2	5	92.5	1 Août	19 Juillet
Diourbel	43.1	2	191.6	7	156.4	25 Juillet	2 Juillet
Bambey	39.4	2	168.6	7	163.4	17 Juillet	6 Juillet
Thiès	18.7	2	135.3	5	147.5	30 Juillet	11 Juillet
Mbour	9.9	5	36.8	11	165.5	31 Juillet	12 Juillet
Dakar	3.4	2	94.3	6	99.1	31 Juillet	19 Juillet
Fatick	13.2	3	62.5	8	195.3	25 Juillet	2 Juillet
Kaolack	87.9	6	155.4	22	33.2	31 Juillet	25 Juin
Koungheul	67.2	6	326.6	20	76.4	13 Juin	17 Juin
Nioro	73.4	6	382.6	21	303.1	19 Juin	22 Juin
Tambacounda	34.1	6	256.0	25	344.1	19 Juin	12 Juin
Bakel	100.9	4	217.1	21	217.0	13 Juin	4 Juillet
Goudiry	50.3	7	232.0	23	285.5	13 Juin	10 Juillet
Kédougou	16.7	6	353.1	39	361.4	20 Mai	31 Mai
Saraya	33.3	4	421.8	28	210.9	18 Juin	31 Mai
Kolda	121.7	8	413.5	37	493.2	18 Juin	11 Juin
Sédhiou	108.0	7	452.8	23	493.2	9 Juin	13 Juin
Ziguinchor	134.3	9	392.6	30	665.1	24 Juin	15 Juin
Bignona	62.1	7	344.2	7	665.1	19 Juin	15 Juin
Cap skiring	254.6	8	379.1	21	665.1	18 Juillet	14 Juin

NJ: nombre de jours de pluie



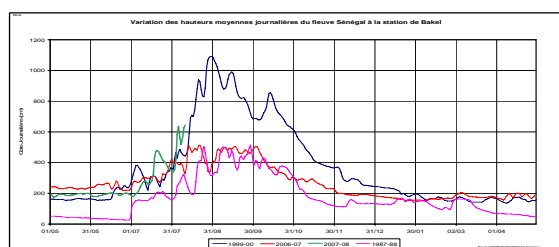
Situation hydrologique

Au cours de cette première décade du mois d'août 2007, la situation hydrologique se caractérise, par la poursuite de la remontée des plans d'eau entamée les décades précédentes. Le fleuve Sénégal est soutenu par les apports du barrage de Manantali.

FLEUVE SENEGAL

-STATION DE BAKEL

A la station de Bakel sur le fleuve Sénégal, la hausse du plan d'eau de la première décade s'est poursuivie, avec une légère baisse entre le 6 et le 7 août 2007. Le maximum a été de 644 cm le 10 août 2007 contre 401 cm le 1^{er} août 2006.



-STATION DE MATAM

A la station de Matam, la tendance à la baisse constatée à la fin du mois de juillet 2007 a été de courte durée. A la date du 7 août 2007, le plan d'eau était à la cote de 514 cm.

Le 2 août 2006, la cote maximale de la décade a été de 373 cm.

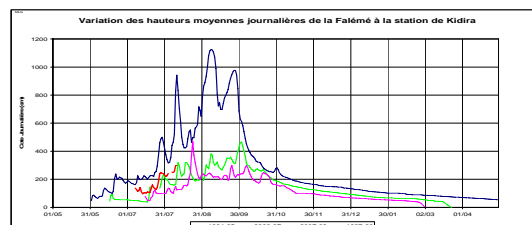
-STATION DE PODOR

La tendance à la hausse constatée la décade précédente s'est poursuivie durant cette première décade du mois d'août 2007. A la date du 10 août 2007, la cote maximale était de 322 cm. Le 10 août 2006, la cote maximale a été de 285 cm.

LA FALEME - AFFLUENT DU FLEUVE SENEGAL

-STATION DE KIDIRA

A la station de Kidira lors de cette première décade du mois d'août 2007, le niveau du plan d'eau reste jusque-là très faible malgré une légère hausse. La cote maximale de 299 cm a été atteinte le 10 août 2007. Elle était de 225 cm le 10 août 2006 contre 469 le 9 août 2002.



BASSIN DU FLEUVE GAMBIE

-STATION DE KEDOUGOU

Sur la Gambie à la station de Kédougou, la tendance à la hausse constatée la décade précédente s'est poursuivie. La crête de cette crue a atteint le 5 août 2007 à 8 heures la cote de 487 cm. Lors de la première décade d'août 2006, la cote maximale a été de 343 cm.

BASSIN DU FLEUVE CASAMANCE

-STATION DE KOLDA

A la station de Kolda sur la Casamance, le plan d'eau a été en hausse. Le maximum de 236 cm a été atteint le 8 août 2007. Il a été de 196 cm lors de la même décade d'août 2006.

Situation agricole

I - MISE EN PLACE DES FACTEURS DE PRODUCTION

Les activités liées à la campagne agricole 2007/2008 se poursuivent encore avec la distribution des semences des programmes spéciaux et des engrais.

1.1 – Volet Semences

1.1.1 – Semences Arachide

La distribution des semences d'arachide est terminée sur l'ensemble du territoire national. A la date du 04 août 2007, sur un objectif de 60 000 tonnes base coques, 52 730, 475 tonnes (87,88 %) ont pu être reconstituées et mises en place. Les cessions aux producteurs, à travers les commissions locales sont de 52 730,475 tonnes, soit un taux de vente de 87,88 % par rapport aux objectifs et de 100,00 % par rapport à la mise en place.

1.1.2 – Semences des Programmes Spéciaux

Pour tous les programmes spéciaux, la mise en place des intrants notamment les semences se poursuit.

Maïs

Les besoins en semences sont de 4 650 tonnes. Sur une commande de 1100 tonnes de semences locales, 1 210 tonnes ont été livrées, soit un taux de réalisation de 110 %. Pour les hybrides, la commande de vingt (20) tonnes est effectivement arrivée et est déjà mise en place et quarante (40) tonnes sont encore attendues pour la contre saison froide. La réception de la commande de 300 tonnes de la variété QPM en provenance du Mali est imminente.

En ce qui concerne le programme de multiplication, 2,5 tonnes de Prébase reçues de l'ISRA sont mises en place à la Direction Régionale de l'ANCAR de Kaolack. Pour la variété QPM, 200 Kg de semences de Base sont en train d'être mis en place.

Situation agricole (suite)

Sésame

Pour des besoins en semences estimés à 220 tonnes, le programme va contribuer à hauteur de 120 tonnes. D'ores et déjà, cinquante (50) tonnes sont mises en place, soit un taux de 41,67 %.

En outre, un programme de multiplication a été déroulé pour cent quatre-vingt-dix (190) hectares dont cent (100) hectares de la variété **Primoca** à Kolda et quatre-vingt-dix (90) hectares de la variété **32-15** à Diourbel (40 ha) et pour globalement 50 ha à Dakar et Gossas.

Bissap

Dans le cadre de la relance de ce programme, un objectif de production de **2 000 tonnes** a été fixé pour une superficie de 5 000 ha. Sur un besoin de 40 tonnes de semences, le programme contribue pour 20 tonnes. Au total 18,638 tonnes des variétés «Vimto» et «Koor» ont été distribuées et la demande reste très forte.

1.2 – Volet Engrais

Le programme subventionné porte sur 58 510 tonnes dont 38 500 tonnes pour l'engrais NPK, 20 000 tonnes d'urée et 10 tonnes de Barbary Plante.

A la date du 03 août 2007, **12 931 tonnes** toutes formules confondues ont été mises en place, soit une progression de **17,97 %** par rapport à la semaine dernière (10 961 tonnes). L'essentiel concerne l'engrais arachide (6.20.10) fourni par la SENCHIM et dans une moindre mesure l'engrais maïs (15.15.15) fourni par la SEDAB et la SEPAC.

La mise en place des engrais subventionnés n'est pas encore effectuée dans les régions de Saint-Louis, de Matam, de Diourbel et dans les départements de Tivaouane et de Linguère. Des retards de mise en place des engrais maïs (15.15.15) sont également observés dans les départements de Koungheul, de Kaolack et de Fatick.

II – ETAT DES CULTURES

D'une manière générale, les semis se poursuivent et les opérations culturales sont soutenues (les opérations de "radou", de dé-mariage et de sarclo-binages sont arrivées à terme pour les premiers semis et se poursuivent pour les autres). L'épandage d'engrais suit intensément son cours sur l'arachide et le maïs.

La pluviométrie de la décade a été satisfaisante, ce qui permet d'alimenter correctement les cultures et de poursuivre les semis. Les semis ont touché l'ensemble des régions. Il faut signaler que les vagues semis se sont étalées sur plus de deux mois sur l'ensemble du territoire national (3^e décade de mai -1^{er} décade d'août)

2.1 – Dynamique des semis

La décade reste marquée par l'installation des premiers semis dans

les régions de Dakar, de Thiès et de Saint-Louis et d'autre part dans les deux (2) départements de Kaolack et Louga. L'installation des premiers semis a connu un retard de dix (10) à vingt (30) jours par rapport à la date moyenne d'installation des cultures.

Dans la partie Nord, les départements de Saint-Louis et de Podor ont reçu leurs **pluies utiles** le premier août, ce qui corrobore la normale 1971-2000 qui situe la date de début des pluies dans la dernière décade du mois de juillet.

Incidence de la pluviométrie sur les cultures

Des cas de ressemis ont été constatés. Cette situation découle de la **longue pause pluviométrique** ayant entraîné une mortalité plus particulièrement sur le mil semé à sec ou en humide (semis en humide dans les zones où la pluie a été précoce comme Diourbel).

Ainsi, dans la région de **Diourbel** (les départements de **Diourbel**, **Mbacké** et **Bambey**), à cause de la longue pause pluviométrique (du 13 juin au 25 juillet) qui a affecté le mil, les ressemis ont démarré avec les importantes pluies de la journée du 25 juillet ;

Dans la région de **Louga**, des cas de ressemis du mil sont signalés dans le département de **Kébémér** et des signes de stress hydrique sont déjà visibles sur les cultures dans la plupart des localités ;

Région de **Thiès** : ressemis de mil dans tout le département de **Tivaouane** ;

Région de **Tambacounda** : ressemis notés dans l'arrondissement de Moudéry (pause pluviométrique de 15 jours) dans le département de **Bakel** ;

Région de **Fatick** : ressemis du mil dans les départements de **Gossas** et de **Fatick**.

2.2 – Situation phénologique

La plupart des spéculations sont à un stade végétatif très avancé notamment dans le Sud et le Centre Sud. Ainsi pour les céréales, les stades vont de la levée à l'épiaison-nouaison. Quant à l'arachide, le stade floraison est déjà atteint dans le Sud-Est et le Centre-Sud.

Dans le présent rapport nous donnons en **détail** la situation phénologique en annexe 5.

Situation phytosanitaire

La situation phytosanitaire de cette décade est caractérisée par une poursuite des infestations de sauteriaux dans les régions de Kaolack, Fatik et Kolda sur jachère et cultures en plein développement (céréales en tallage et légumineuses en ramification. Un début d'extension des infestations est signalé dans la région de Diourbel.

Situation acridienne

Criquet pèlerin

La situation reste calme, des reproductions à petite échelle surviendront en Août dans le nord sahélien en **Mauritanie, Mali, Niger Tchad** et **Soudan**, pouvant engendrer une légère augmentation du nombre de criquets.

(Source : bulletin FAO du 02/08/07)

Sauteriaux

Les infestations de sauteriaux suite aux conditions favorables, continuent d'être signalées et constatées au fur et à mesure que l'hivernage s'installe dans certaines zones des régions de Fatik et Kaolack. Les signalisations commencent à concerner la région de Diourbel.

Ailleurs, mais toujours dans ces régions où les cultures connaissent des stades très divers de développement (mil : tallage- montaison, Arachide : plantule-floraison, maïs et sorgho : plantule- montaison), ces ravageurs au stade adulte infestent avec des densités de 3 à 25 individus par mètre carré. De faibles dégâts sont pour le moment enregistrés.

Les espèces concernées sont : *Oedaleus senegalensis* et de *Ornithachris cavroisi* et *kraussaria angilifera*

Dans la région de Kolda, des infestations localisées de sauteriaux sont signalées dans les zones de Saré Demba Amsata, Saré Diatta, Mbalka Meissa et Ndorna. L'espèce principale est *Oedaleus senegalensis*. Les densités sont de 2 à 5 individus par mètre carré. Une mission de prospection devra évaluer la superficie.

Insectes foliaires

Lema planifrons infestent : mil (tallage)) et sorgho (plantule) avec de sévères dégâts sur 210 ha dans les zones de Keur Ndary, Loumène, Gobak, Keur Sète, Néli daga peulh, Secco kankan (département de Kaolack)

Situation des marchés

Au cours de la première décade du mois d'août 2007, le marché agricole, malgré la fréquence et l'abondance des pluies se caractérise par :

-la modicité des apports paysans et la baisse des stocks commerçants ;

-de légères hausses des prix au producteur et de détail ;

-la faiblesse des rythmes des transactions dans les marchés ruraux.

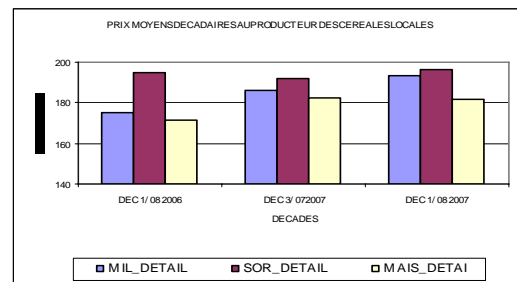
PRIX DE DETAIL

Les prix de détail décadaires des céréales locales ont épousé le même profil que ceux au producteur. Prix toujours élevés avec des niveaux atteignant respectivement : mil souna (**194 F CFA/kg**), sorgho (**197 F CFA/kg**) et maïs (**182 F CFA/kg**). Sauf pour le sorgho, les prix des autres céréales locales relevés lors de la 1^{ère} décade 2007 sont plus élevés que ceux collectés à la même décade 2006 avec les écarts suivants : mil souna (+ **18 F/kg**) et maïs (+ **11 F/kg**).

Concernant les céréales importées, leur niveau est demeuré presque inchangés par rapport à la décade antérieure, mais reste très élevé pour le maïs et stable pour le riz par rapport à la même période 2006.

La faiblesse des disponibilités du riz local dans les marchés du nord ont renchéri son prix qui a subi une hausse de + **12 F/kg** par rapport à la 3^{ème} décade de juillet 2007 et de + **20 F/kg** par rapport à la 1^{ère} décade du mois d'août 2006. Du coup son prix moyen décadaire (**237 F CFA/kg**) se hisse au dessus de celui du riz importé (**221 F CFA/kg**).

La modicité des offres paysannes ayant entraîné la faiblesse ou l'absence des transferts à partir des zones rurales ont engendré une disponibilité moyenne des stocks commerçants.



PRIX AU PRODUCTEUR

La forte tension qui avait caractérisé les marchés ruraux au cours du mois de juillet 2007, s'est légèrement estompée avec l'espoir suscité par la reprise des pluies. Ainsi, les prix pratiqués au cours de la 1^{ère} décade du mois d'août 2007, bien que toujours élevés : mil souna (**176 F CFA/kg**), sorgho (**171 F CFA/kg**) et le maïs (**161 F CFA/kg**) n'ont pas connu d'évolution notable par rapport à ceux de la dernière décade du mois de juillet. Par contre, par rapport à la 1^{ère} décade d'août 2006, les prix observés à la même décade 2007 sont nettement supérieurs avec des écarts absolus variant entre **16 et 38 F/kg**.

Groupe de Travail Pluridisciplinaire

Téléphone : +221 869 53 39
Fax : +221 820 13 27
Messagerie : gtp-senegal_dmn@yahoo.fr

Direction de la Météorologie Nationale
Aéroport Léopold S. Senghor
B.P. 8257 Dakar-Yoff
Sénégal

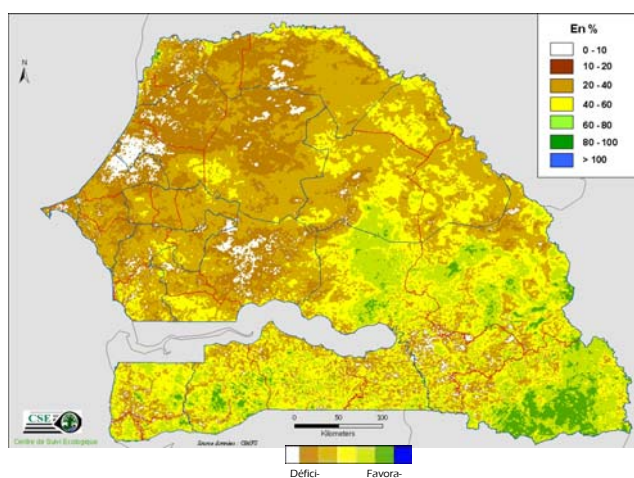
Crée dans le cadre du Programme AGRHYMET, le GTP a pour objectif de contribuer à l'alerte précoce pour la sécurité alimentaire en fournissant des informations complètes sur la campagne agricole. Sa coordination technique est assurée par la Direction de la Météorologie Nationale, le groupe composé des services intervenant dans le domaine de la production agricole (Hydrologie, Agriculture, Protection des Végétaux, Elevage, Centre de Suivi Ecologique, Commissariat à la Sécurité Alimentaire, Direction de l'Analyse, de la Prévention et des Statistiques...) publie à la fin de chaque décade un Bulletin Agrométéorologique Décadaire destiné aux autorités nationales, aux bailleurs de fonds et aux techniciens.

Vous trouverez ce bulletin dans le site: www.meteo-senegal.net

Suivi de la végétation par satellite

Indice de Croissance Normalisé (ICN)

L'indice de croissance de la végétation (carte 1) montre l'installation de la végétation dans le bassin arachidier, les localités du Nord du pays et dans le Ferlo. Toutefois, le niveau de croissance reste très faible voire nul même dans le département de Kaffrine et une zone commune aux départements de Tivaouane et Kebemer. On note aussi une régression de la croissance de la végétation dans plusieurs localités du sud du pays notamment dans les régions de Tambacounda et Kolda. Cette situation pourrait être liée à la diminution des précipitations qui ne couvrent pas les besoins en eau de la végétation.



Carte 1 : ICN de la première décade du mois d'août 2007

Vegetation Condition Index (VCI)

Le Vegetation Condition Index (carte 2) montre toujours le retard dans le bassin arachidier et dans certaines localités de la casamance, des conditions un peu favorables plus au Nord et dans les départements de Bambey et Fatick et une situation normale à légèrement déficitaire dans l'extrême Nord du pays. Il faut aussi noter certaines localités du Sud de la région de Tambacounda (CR de Missirah, etc.) et de la région de Kolda (département de Vélingara surtout) qui commencent à être déficitaire suite à la diminution des précipitations.

A la première décade du mois d'août 2007, on note l'installation de la végétation sur une grande partie du pays dans des zones agricoles et pastorales qui étaient marquée par un retard significatif de la saison de croissance de la végétation. Cette installation devient de plus en plus en retard dans le département de Kaffrine et les parties septentrionales des départements de Tivaouane et Kebemer.

Il faut noter aussi un recul significatif de la dynamique de croissance de la végétation dans les régions de Tambacounda et Kolda.

