

# BULLETIN AGROMÉTÉOROLOGIQUE DÉCADAIRE

## Sommaire

- *Météo: pluviométrie normale dans l'ensemble*
- *Hydrologie: installation des hautes eaux sur les principaux cours d'eau*
- *Agriculture: poursuite normale du cycle de développement des cultures*
- *Protection des végétaux: criquet pèlerin absent sur le territoire sénégalais*

## Situation météorologique

### Situation générale

Le Front Inter Tropical garde toujours une position très haute sur le Centre de la Mauritanie. Les rentrées de mousson ont été bonnes favorisant d'intenses activités pluvio orageuses sur l'ensemble du pays.

### Pluviométrie

Une bonne pluviométrie, bien répartie dans le temps a été enregistrée sur l'ensemble du pays après la baisse observée lors de la décade passée.

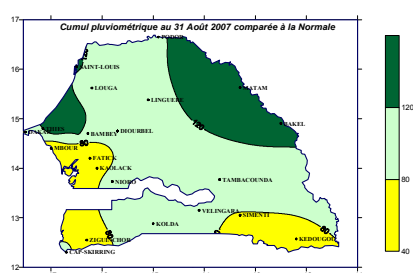
La pluviométrie de la zone Nord est très satisfaisante grâce aux fortes précipitations enregistrées surtout à Matam et à Ndoum où les cumuls dépassent 100mm

Les régions du Centre (Diourbel, Thiès, Dakar, Fatick, Kaolack) ont été dans l'ensemble moyennement arrosées. Les cumuls n'ont pas atteint 50mm pour la majorité des stations sélectionnées. A Thiès-ville cependant des pluies diluviennes ont été reçues en fin de décade.

Au Sud, la pluviométrie de la décade est bonne et bien répartie. Beaucoup de stations ont reçu plus de 100mm avec des maxima de 200mm dans la région de Ziguinchor.

Les simulations de bilan hydrique montrent une bonne alimentation en eau des cultures avec des besoins satisfaits à plus de 75%, sauf à Louga, Saint Louis, Podor et Dakar. Les réserves en eau du sol sont bonnes et couvrent les besoins en eau des cultures pour la décade en cours.

Avec les bonnes pluies du mois d'Août, la situation pluviométrique est à présent normale sur la majeure partie du pays (cf. carte de comparaison à la normale).



Stations	Décade		Saison		Bilan hydrique	
	Cumul	NJ	Cumul	NJ	ISE(%)	RE(mm)
Saint Louis	70.4	3	153.3	13	59	33
Podor	80.5	4	140.7	10	61	32
Matam	197.4	7	409.8	25	97	88
Ranéro	167.4	8	293.5	24	89	35
Linguère	29.4	4	260.8	15	79	84
Louga	63.0	2	177.9	11	54	58
Diourbel	22.5	6	293.8	15	76	71
Bambey	71.6	4	367.0	15	78	84
Thiès	121.7	5	399.4	14	99	87
Mbour	39.8	7	141.1	24	50	39
Dakar	44.8	6	180.7	16	52	64
Fatick	22.5	7	165.4	19	75	33
Kaolack	30.5	8	209.6	34	77	45
Koungheul	68.3	7	425.8	29	95	84
Nioro	85.8	6	496.3	30	94	82
Tambacounda	87.0	10	415.5	39	96	83
Bakel	190.9	9	476.4	33	81	82
Goudiry	124.4	10	458.9	36	90	83
Kédougou	87.1	11	539.1	58	99	78
Saraya	—	—	—	—	100	84
Kolda	160.4	10	677.8	53	100	83
Sédhiou	69.6	9	683.4	38	94	83
Ziguinchor	86.5	11	557.3	49	80	80
Bignona	201.6	9	635.2	36	98	84
Cap skiring	204.1	8	647.9	36	76	83

ISE: Indice de Satisfaction en Eau; RE: Réserve en eau

## Situation hydrologique

La situation hydrologique se caractérise par l'installation des hautes eaux sur les principaux cours d'eau du pays, avec de légères fluctuations liées à l'évolution de la pluviométrie. Au niveau de la station de Bakel, les débits du fleuve Sénégal sont essentiellement soutenus par les apports des affluents non contrôlés. Le barrage de Manantali qui est toujours en phase de remplissage a permis de limiter l'amplitude de la crue à Bakel. Sauf pour le haut bassin de la Gambie, les conditions pluviométriques favorables ont permis d'obtenir des niveaux d'eau supérieurs à ceux observés l'année dernière à la même période, malgré l'installation tardive de l'hivernage.

### FLEUVE SENEGAL

A **Bakel**, le niveau du plan d'eau a atteint la cote de 922 cm le 31 août 2007 à 18 h 00, correspondant à un débit de 3140 m<sup>3</sup>/s. Cette tendance à la montée pourrait se maintenir du fait des fortes pluies tombées dans le sous bassin du Bakoye au Mali.

Le niveau du fleuve Sénégal à **Matam** a atteint la cote de 721 cm le 31 août 2007. La cote d'alerte est de 800 cm à l'échelle. La montée des eaux pourrait se pour-

suivre, avec l'arrivée de l'onde de crue provenant de l'amont et avec les fortes pluies enregistrées localement. La cote maximale a été de 469 cm les 22 et 23 août 2006.

A **Podor**, le niveau du fleuve Sénégal a atteint la cote de 413 cm le 31 août 2007. L'arrivée de l'onde crue à Bakel pourrait entraîner un dépassement de la cote d'alerte à Podor qui est de 500 cm à l'échelle. La cote maximale a été de 313 cm les 24 et 25 août 2006.

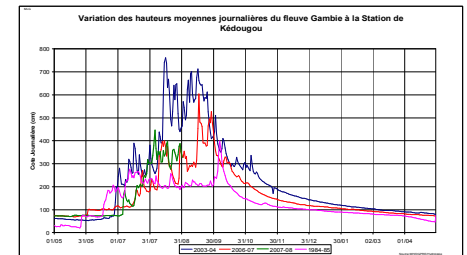
A **Kidira**, le niveau de la Falémé est descendu à la cote de 522 cm le 2 septembre 2007 à 8 h00, après avoir atteint 764 cm le 31 août 2007 à 8 h00. La tendance est à la baisse. Le volume d'eau écoulé pendant ce mois d'août est de 900 millions de mètres cubes contre 346 millions en août 2006 et une moyenne interannuelle de 1 milliard 329 millions de mètres cubes.

### LE FLEUVE GAMBIE

A Kédougou, la Gambie a atteint le maximum de 388 cm le 29 août 2007 contre 383 cm à la même date d'août 2006.

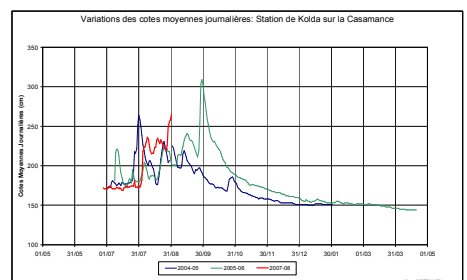
Le volume d'eau écoulé pendant ce mois d'août est de 653 millions de mètres cubes contre 450 millions en

août 2006 et une moyenne interannuelle de 686 millions de mètres cubes.



### LE FLEUVE CASAMANCE

Sur le fleuve Casamance à Kolda, le niveau du plan d'eau poursuit sa montée. Il a atteint la cote de 265 cm le 31 août 2007. Le maximum atteint pendant la même période d'août 2006 est de 230 cm.



## Situation agricole

### Incidence de la pluviométrie sur les cultures

Les quantités d'eau reçues au cours de cette décade ont permis la poursuite des semis dans certains cas, des repiquages et des plantations (Sorgho, niébé, sésame, manioc, bissap, riz, pastèque, béréf etc.).

D'une manière générale, les cultures poursuivent normalement leur cycle de développement et la

situation reste satisfaisante. Le développement végétatif est hétérogène considération faite pour une même spéculation. Ce qui est imputable à l'échelonnement des semis.

Les sarclobinages sont en cours pour la plupart des cultures (arachide, mil, sorgho, niébé, pastèque etc.) et les démariages se poursuivent sur le mil.

### Situation phénologique

La situation pluviométrique reste fa-

vorable dans l'ensemble. Et la plupart des spéculations sont à un stade végétatif très avancé notamment dans le Sud, l'Est, le Centre-Sud et même au Nord. Ainsi pour les céréales, les stades les plus avancés sont le stade pâteux avec les premiers semis de maïs dans le département de Kédougou. Quant à l'arachide, le stade formation de gousses et de graines est déjà atteint dans le Sud-Est et le Centre-Sud. Les premiers semis de coton ont atteint le stade de la formation des boutons floraux.

## Situation agricole (suite)

Le maïs en vert est déjà apparu dans les marchés de Kédougou et de Kolda. Les premières récoltes en vert du maïs irrigué ont également débuté au niveau de la Délégation de Podor et vont bientôt démarrer dans le département de Nioro. L'on note également un début de vente de l'arachide en vert dans la région de Kolda

Dans le centre Nord et Nord, les premiers semis de mil, d'arachide et de niébé sont respectivement au stade début épiaison et montaison, floraison et fructification.

De manière générale :

-Le Bissap est au stade 8 feuilles pour les premiers semis, 4-6 feuilles pour les deuxièmes semis et 2-3 feuilles pour les derniers semis ;

-Le sésame : Les semis se poursuivent et pour l'essentiel le stade levée-plantule est dominant. On note le stade floraison sur les premiers semis issus des réserves personnelles ;

-Le manioc : les mises en place de même que les plantations se poursuivent activement. Une bonne reprise des boutures est notée ;

-Les semis directs et le repiquage du riz se poursuivent à un rythme

soutenu au niveau de toutes les Délégations de la SAED. Par contre dans les régions de ziguinchor et de Kolda, le repiquage du riz (de nappe et aquatique au stade levée/2-6 feuilles) a démarré ;

### MISE EN PLACE DES FACTEURS DE PRODUCTION

#### Volet Semences

La cession des semences d'arachide et de maïs pluvial est terminée tandis qu'elle se poursuit pour les programmes spéciaux tel que le sésame, le manioc et le bissap et se présente ainsi qu'il suit :

#### Manioc

L'objectif d'emblavure porte globalement sur 125 000 hectares dont 12 000 hectares attendus du Programme Spécial Manioc. A la date du 27 août 2007, **12 903 hectares** ont été plantés, soit un taux de réalisation de **95,58 %** de l'objectif de 13 500 hectares suite à la rallonge budgétaire de cent vingt (120) millions de F CFA correspondant à

1 450 ha supplémentaires.

#### Bissap

Sur un besoin en semences de 40 tonnes, le programme contribue pour environ à 18,638 tonnes. Au total 13,854 tonnes de semences des variétés «Vimto» (3,46 tonnes) et «Koor» (10,394 tonnes) ont été distribuées

#### Volet Engrais

A la date du 31 août 2007, sur un objectif de 58 510 tonnes, 19 396 tonnes toutes formules confondues (à l'exception des engrais maraîchers et organiques) ont été mises en place, soit un taux de réalisation global de 39 %. En tenant compte exclusivement du programme d'hivernage qui concerne pour l'essentiel les engrais arachide (6-20-10), maïs (15-15-15), mil/sorgho (15-10-10) et le riz (18-46-0).

Par ailleurs, l'approvisionnement en DAP dans les régions de Saint-Louis et Matam s'est nettement amélioré. En effet, 1 269,625 tonnes de DAP et 613,4 tonnes d'urée sont déjà réceptionnées pour les trois (3) Délégations de Dagana, Podor et Matam.

## Protection des végétaux

### Criquet pèlerin

Aucun essaim, ni solitaire de criquet pèlerin n'a été observé ni signalé au Sénégal.

La situation du criquet pèlerin continue à être préoccupante dans l'ouest du Soudan, où des bandes larvaires et des groupes d'adultes immatures sont présents dans le Darfur. Bien que des opérations de surveillance et de lutte soient en cours, beaucoup de zones ne sont pas accessibles.

### Chenilles défoliatrices

On note jusqu'à présent des infesta-

tions de chenilles d'*Amsacta moloneyi* dans les zones de Ndèye Ngomène, Soune sérere (CR de Keur Massouka, Thiès) et Niagua, Gorom, Mbeuth (CR Sangalkam) et Sebi Ponty ( CR Yène, Rufisque)

Les cultures attaquées sont le niébé l'arachide et les bissap avec des densités de 10 à 20 individus par mètre carré.

A Kolda dans le département de Sedhiou, on a noté une baisse considérable des infestations de chenilles de *Spodoptera littoralis* qui infestaient les cultures de céréales et les jachères.

Les traitements avec la poudre sont en

cours par les CLV. Ils sont appuyés par des UPV ;

### Pucerons

La présence généralisée de pucerons *Aphis cracivora* signalée la semaine passée dans les départements de Louga et Kébemer, a été maîtrisée avec l'action de la pluie et les interventions.

### Insectes floricoles

Signalisation de méloïdes *Cylindrothorax sp* sur Mil souna en épiaison dans la zone de Medina Yoro Foulah (Kolda) sur 165 ha. Les traitements sont en cours avec l'UPV.

## Groupe de Travail Pluridisciplinaire

Téléphone : +221 869 53 39  
Fax : +221 820 13 27  
Messagerie : gtp\_senegal@yahoo.fr

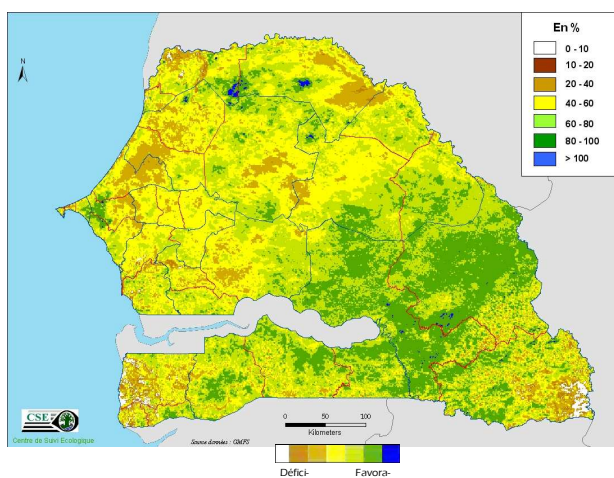
Direction de la Météorologie Nationale  
Aéroport Léopold S. Senghor  
B.P. 8257 Dakar-Yoff  
Sénégal

Crée dans le cadre du Programme AGRHYMET, le GTP a pour objectif de contribuer à l'alerte précoce pour la sécurité alimentaire en fournissant des informations complètes sur la campagne agricole. Sa coordination technique est assurée par la Direction de la Météorologie Nationale, le groupe composé des services intervenant dans le domaine de la production agricole (Hydrologie, Agriculture, Protection des Végétaux, Elevage, Centre de Suivi Ecologique, Statistiques agricoles, Commissariat à la Sécurité Alimentaire, SAED..) publie à la fin de chaque décade un Bulletin Agrométéorologique Décadaire destiné aux autorités nationales, aux bailleurs de fond et aux techniciens.

## Suivi de la végétation par satellite

### Indice de Croissance Normalisé (ICN)

L'indice de croissance de la végétation (carte 1) montre une couverture végétale dans tout le pays. Donc l'installation des cultures et du tapis herbacé s'est faite partout. Toutefois, le niveau de croissance reste très faible pour des zones d'intérêt agricole comme dans le bassin arachidier. Ce déficit est encore plus accentué dans le département de Kaffrine et d'autres localités réparties un peu partout dans le bassin arachidier. On note aussi un effet des nuages sur l'indice dans la partie sud surtout dans le département de Kédougou. Il faut cependant noter une zone excédentaire partagée par les départements de Podor, Dagana et Linguère.

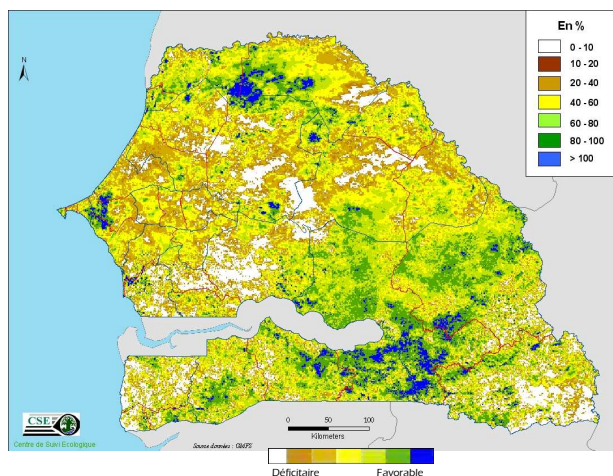


Carte 1 : ICN de la troisième décade du mois d'août 2007

### Vegetation Condition Index (VCI)

Le Vegetation Condition Index (carte 2) montre toujours le retard dans le bassin arachidier et dans certaines localités de la Casamance, des conditions un peu favorables

plus au Nord et dans les départements de Bambey et Fatick et une situation normale à légèrement excédentaire dans l'extrême Nord du pays.



Carte 2 : VCI de la troisième décade du mois d'août 2007

A la deuxième décade du mois d'août 2007, on notait l'installation de la saison des pluies sur l'ensemble des régions du pays. Toutefois, à la troisième décade du mois d'août, il faut toujours noter un retard de cette installation dans la majeure partie des zones agricoles du pays surtout dans le bassin arachidier. Ce retard est encore plus accentué dans le département de Kaffrine. Ce département qui contribue pour une part importante de la production agricole doit attirer l'attention des acteurs du monde rural et de l'économie nationale.