

BULLETIN AGROMÉTÉOROLOGIQUE DÉCADAIRE

Situation météorologique

Situation générale

Le Front Inter Tropical a connu une légère baisse et se positionne à l'extrême Sud du territoire mauritanien.

Une dorsale en altitude a bloqué les perturbations venant de l'Est, créant une stabilité sur une bonne partie du territoire.

Pluviométrie

Il a été noté une baisse notable des activités pluvio-orageuses sur une bonne partie du territoire.

Sur toute la moitié Nord, rares ont été les postes qui ont eu des cumuls décennaux supérieures à 20 mm. La région de Matam et le département de Podor n'ont reçu aucune pluie durant toutes la décade. Dans cette zone Nord comme dans le Centre du pays, les réserves en

eau du sol sont très faibles. Les cultures qui ne sont pas encore en maturité complète ont encore besoin de pluies pour boucler correctement leur cycle.

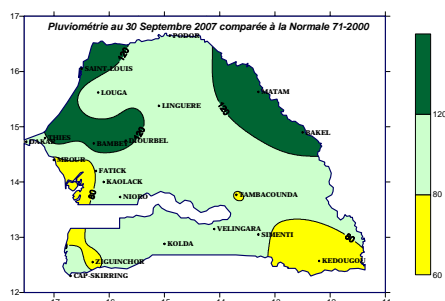
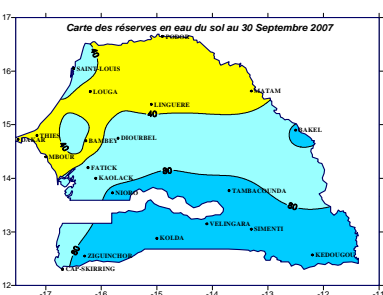
Sur la moitié Sud, la pluviométrie a été plus satisfaisante surtout dans les régions de Kolda et Ziguinchor (cf. tableau pluviométrique).

Les réserves du sol sont encore élevées et pourront permettre une bonne alimentation des cultures pour la décade en cours. Cependant les variétés tardives semées en fin Juillet auront besoin d'apports pluviométriques jusqu'à la fin du mois d'Octobre.

La situation pluviométrique est normale à excédentaire sur la majeure partie du pays.

Sommaire

- Pluviométrie en baisse sur la moitié Nord.
- Période de hautes eaux sur les cours d'eau.
- Stades végétatifs très avancés des cultures.
- Baisse des prix de céréales sur les principaux marchés.



Stations	Décade		Saison	
	Cumul	NJ	Cumul	NJ
Saint Louis	35.5	1	323.5	24
Podor	0.0	0	192.3	16
Matam	0.0	0	453.4	32
Ranérrou	0.0	0	438.4	34
Linguère	4.9	1	371.3	25
Louga	13.0	2	233.9	20
Diourbel	0.0	0	604.5	26
Bambey	20.0	1	522.9	29
Thiès	4.7	1	560.8	27
Mbour	13.8	3	342.5	39
Dakar	10.8	2	268.0	28
Fatick	0.0	0	338.0	32
Kaolack	25.7	2	474.2	47
Koungheul	28.2	2	552.3	43
Nioro	39.6	4	683.5	44
Tambacounda	1.0	1	503.2	52
Bakel	53.5	1	646.8	40
Goudiry	15.1	2	514.8	45
Kédougou	59.3	5	712.7	80
Kolda	74.6	5	1042.0	73
Sédhiou	97.1	6	980.9	58
Ziguinchor	79.8	7	856.4	72
Bignona	110.9	7	987.6	58
Cap skiring	116.5	7	941.4	64

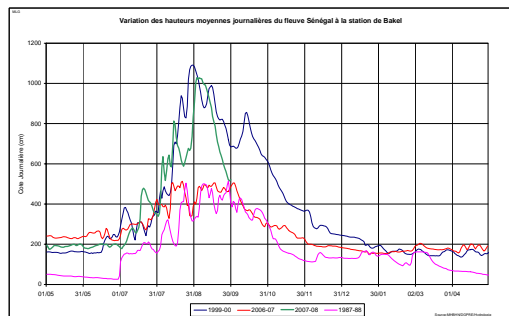
NJ: nombre de jours de pluie

Situation hydrologique

La situation hydrologique se caractérise par la persistance des hautes eaux sur les bassins de la Gambie et de la Casamance. Les débits de la station de Bakel sur le fleuve Sénégal sont essentiellement soutenus par les apports des affluents non contrôlés. Le barrage de Manantali qui est toujours en phase de remplissage a permis de limiter l'amplitude de la crue à Bakel.

FLEUVE SENEGAL

A Bakel, la tendance à la baisse observée depuis les décades précédentes se poursuit. Le niveau est ainsi passé de 659 cm le 21 septembre à 516 cm le 19 septembre 2007.



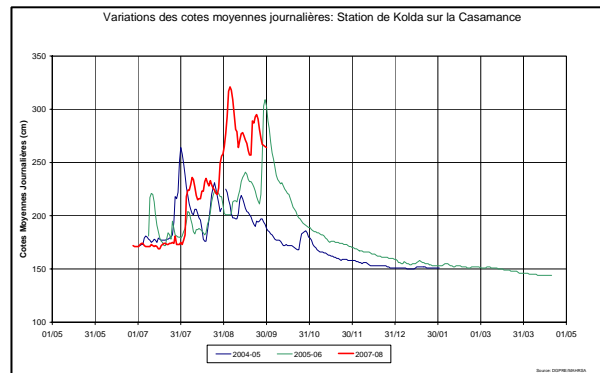
Le niveau du fleuve Sénégal à **Matam** est en baisse après avoir atteint et dépassé la cote d'alerte des 800 cm la décade précédente. Durant cette dernière décade c'est le 23 septembre que plan d'eau a atteint la cote de 808 cm. Depuis cette date la tendance est à la baisse.

A Podor, l'onde crue observée antérieurement à Bakel est arrivée entraînant une hausse du plan d'eau. La cote se situe à 522 cm les 29 et 30 septembre 2007.

Sur la Falémé à Kidira, la tendance à la baisse observée les décades précédentes se poursuit malgré de légères fluctuations. Le minimum observé a été de 342 cm le 28 septembre.

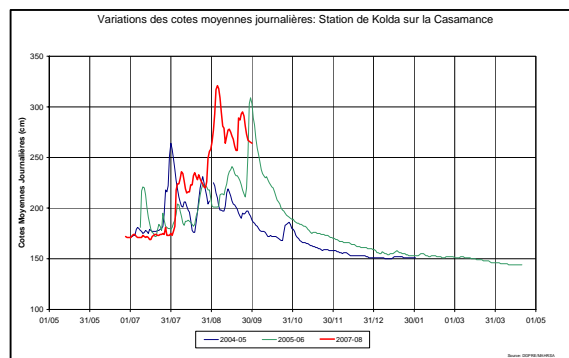
FLEUVE GAMBIE

Le niveau du fleuve Gambie à Kédougou pendant cette décade est passé de 459 cm le 21 septembre à 516 cm le 27 septembre à 8 heures soit le maximum jusqu'à enregistré. L'amplitude de la crue de cette année 2007 reste inférieure à celle des années précédentes.



FLEUVE CASAMANCE

Sur le fleuve Casamance à Kolda, la situation hydrologique se caractérise par la persistance des hautes eaux consécutives aux précipitations tombées dans le bassin. Le maximum atteint pendant la décade a été de 293 cm à la date du 23 septembre 2007.



Situation agricole

Dynamique des semis

Plusieurs stations (8 sur 25) n'ont pas été arrosées cette semaine. La quantité maximale d'eau a été recueillie au Cap Skiring avec 79,1 mm en jours. Le bon niveau d'humidité du sol par endroits permet de poursuivre la dynamique des semis, des repiquages et des plantations (niébé, sésame, manioc, bissap, riz (bas-fonds), pastèque, béréf etc.). Cependant, dans des localités comme Matam et Diourbel,

les semis de certaines spéculations (sésame, bissap, sorgho et pastèque) sont terminés de même que la plantation du manioc dans le département de Gossas.

Les sarclobinages sont toujours en cours sur la plupart des cultures (arachide (69-101), mil (Sanio), sorgho, niébé, pastèque, maïs, coton, riz, manioc, bissap, sésame béréf, gombo etc.) de même que l'épandage de l'urée (maïs) et les traitements insecticides. Le démarriage se poursuit sur le sésame et le bissap ainsi que l'épuration variétale sur cette dernière spéculation.

Situation agricole (suite)

Etat des Cultures

La situation pluviométrique restant dans l'ensemble favorable, les cultures poursuivent normalement leur cycle végétatif et la plupart des spéculations sont à un stade végétatif très avancé notamment dans le Sud, l'Est, le Centre-Sud et même au Nord. Ainsi pour les céréales, les stades les plus avancés sont le stade maturation à maturité complète pour les premiers semis de maïs, de riz, de sorgho et de mil. D'ailleurs pour cette dernière spéculation, la récolte a démarré durant la semaine dans les régions de Kolda (arrondissement de Médina Yoro Foulah) et de Diourbel, le département de Tambacounda, et dans quelques localités du département de Nioro. Pour le sorgho, la récolte a démarré dans la région de Kolda.

Le maïs en vert est fortement vendu dans les marchés de Kédougou, de Podor (maïs irrigué de contre-saison) mais surtout de Kolda. Les récoltes en vert pour les premiers semis ont maintenant démarré dans la région de Kaolack (notamment le département de Nioro) et dans le département de Tambacounda.

Pour l'arachide, le stade de la formation des gousses et des graines est déjà atteint dans le Sud-Est, le Centre-Sud et le Nord. Le stade de maturité complète est même atteint dans la région de Kaolack (départements de Nioro, de Kounghoul et le Sud-Est de Kaffrine). D'ailleurs,

les **récoltes en vert de l'arachide** sont en cours dans les départements de Nioro du Rip, de Tambacounda et Mbacké alors que la vente en vert est effective dans la région de Kolda.

Le niébé est en maturation à maturité et la récolte a déjà démarré dans les régions de Louga (départements de Kébémér et Linguère), de Diourbel et dans le département de Tivaouane.

Le coton a atteint le stade de la floraison-capsulaison, voire l'éclatement des capsules.

Avec l'arrivée sur le marché des premières récoltes de maïs, de mil et d'arachide en vert, la situation alimentaire des ménages s'améliore progressivement.

Enfin, dans la région de Louga, quelques signes de flétrissement ont été notés par endroits sur les parcelles d'arachide en phases sensibles de Gynophorisation à remplissage des gousses. Des dommages significatifs ne sont pas encore décelés et le phénomène s'est estompé avec les pluies des 26 et 30 septembre.

Les semis intermédiaires de maïs ont beaucoup souffert de l'excès de pluie du mois de septembre.

Situation phytosanitaire

Cette semaine, nous avons constaté une baisse des infestations d'insectes floricoles sur épis de mil dans les départements de Kaffrine, Nioro et Kaolack sur les cultures de mil issues des premiers semis et qui ont accédé à la maturation complète.

Néanmoins les infestations persistent sur les cultures issues des deuxièmes et troisièmes semis qui sont au stade floraison-début formation de grains avec des dégâts importants mais localisés dans les départements de Kounghoul, Fatick, Diourbel et Bambey.

La deuxième génération de sauteriaux continue à envahir le tapis herbacé et les cultures de céréales (mil et sorgho) dans les localités de Thiès, Nioro, Kaffrine, Nganda et Khelcom. De nouvelles signalisations émanant des départements de Rufisque et Mbour sont enregistrées.

Baisse sensible à disparition complète des infestations de pucerons dans les départements de Louga, Dagana, St Louis et Kébémér.

Face à cette situation la stratégie est basée sur la poursuite de la mise en place des pesticides poudre à la disposition des producteurs dans les régions centre et nord pour la lutte contre les insectes floricoles et larves de sauteriaux.

Un dispositif constitué de **19 UPV** est toujours opérationnel sur le terrain, appuyés par les CLV. Les traitements de la semaine sont:

2960 ha

D'une manière générale, compte tenu de la configuration de l'hivernage, du comportement des cultures et de la situation actuelle du faciès parasitaire, les ravageurs ne peuvent plus constituer un facteur limitant à l'obtention d'une bonne production agricole.

Groupe de Travail Pluridisciplinaire

Téléphone : +221 869 53 39
Fax : +221 820 13 27
Messagerie : gtp-senegal_dmn@yahoo.fr

Direction de la Météorologie Nationale
Aéroport Léopold S. Senghor
B.P. 8257 Dakar-Yoff
Sénégal

Crée dans le cadre du Programme AGRHYMET, le GTP a pour objectif de contribuer à l'alerte précoce pour la sécurité alimentaire en fournissant des informations complètes sur la campagne agricole. Sa coordination technique est assurée par la Direction de la Météorologie Nationale, le groupe composé des services intervenant dans le domaine de la production agricole (Hydrologie, Agriculture, Protection des Végétaux, Elevage, Centre de Suivi Ecologique, Commissariat à la Sécurité Alimentaire, Direction de l'Analyse, de la Prévision et des Statistiques...) publie à la fin de chaque décade un Bulletin Agrométéorologique Décadaire destiné aux autorités nationales, aux bailleurs de fond et aux techniciens.

Vous trouverez ce bulletin dans le site: www.meteo-senegal.net

Situation pastorale

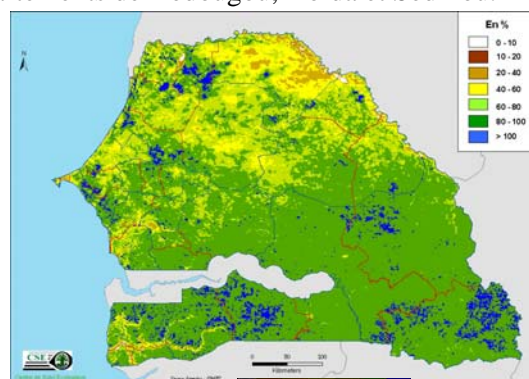
.Indice de Croissance Normalisé (ICN)

A la fin du mois de septembre, l'indice de croissance de la végétation (carte 1) montre une baisse dans l'extrême Nord du pays (département de Podor). Ce qui annonce la fin de la saison de croissance de la végétation dans cette partie du pays. Au centre du pays aussi, il faut noter un léger ralentissement de la croissance de la végétation.

Il faut aussi noter que le niveau de croissance reste faible, comme durant toute la saison sur l'axe Thiès-Kébémér. Quant au département de Kaffrine, il y a une nette amélioration réduisant ainsi l'étendue de la zone touchée par le retard de l'installation de la saison.

Dans la zone sylvo-pastorale, le niveau de croissance reste encore en dessous des valeurs historiques. C'est le cas

des communautés rurales de Vélingara, Thiargny etc. Dans ces localités, la production des parcours naturels sera faible voire alignée sur la moyenne (carte 1). Dans l'extrême Sud, l'indice dépasse le maximum dans certaines localités des départements de Kédougou, Kolda et Sédhiou.



Situation pastorale

PRIX AU PRODUCTEUR

La tendance haussière observée au cours des décades passées commence à s'estomper au cours de cette décade. L'arrivée des nouvelles récoltes en vert (maïs, niébé, arachide) a contribué à baisser les prix pratiqués. Ainsi, les prix moyens décadaires au producteur sont respectivement passés de 160 à 148 F CFA (mil souna), de 136 à 128 F CFA/kg (maïs), tandis que ceux du sorgho sont demeurés modérés et stables (155 F CFA/kg). Toutefois, cette situation demeure toujours moins reluisante que celle vécue l'année dernière à la même date. Mais l'espoir renaît progressivement dans la plupart des zones de grande production.

Les offres paysannes, bien que modestes, assurent un approvisionnement correct des marchés ruraux.

PRIX DE DETAIL

Malgré la forte demande des consommateurs en ce mois béni de Ramadan, les prix de détail sont marqués par des marges de baisse au cours de cette décade par rapport à la dernière. Bien que toujours élevés, ils ont baissé de – **9 F/kg** (mil souna), de – **6 F/kg** (sorgho) et de – **5 F/kg** (maïs). Par rapport à la même période 2006, les prix moyens pratiqués en 2007 sont nettement plus élevés.

Concernant les céréales importées, leurs prix n'ont pas connu de variations notables au cours des deux dernières décades, mais demeurent très élevés par rapport à la même période en 2006.

Le riz local a épousé le même profil que celui des autres céréales.