

BULLETIN AGROMÉTÉOROLOGIQUE DÉCADAIRE

Sommaire

- *Météo: signe annonciateurs de la fin de l'hivernage*
- *Hydrologie: décrue sur les principaux bassins.*
- *Agriculture: Spéculation en bon état végétatif mais ont encore besoin d'eau pour la maturation*

Situation météorologique

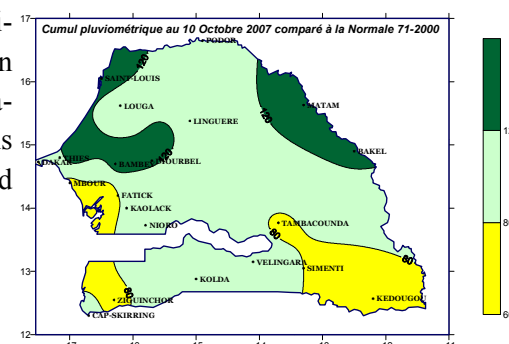
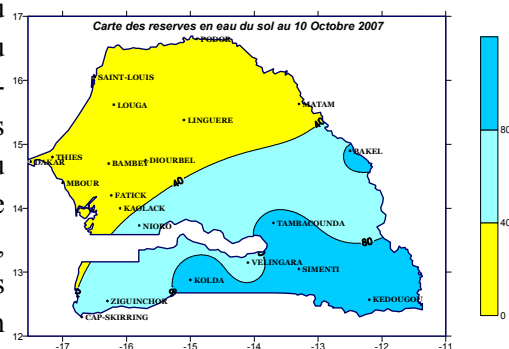
Les signe annonciateurs de la fin de l'hivernage sont présents depuis le début de la troisième décade de Septembre. Les pluies sont de plus en plus rares et les vents de Nord sont de retour avec la baisse du front Intertropical actuellement entre le Nord et le Centre du Sénégal.

Quelques pluies isolées ont été enregistrées ça et là. Ces pluies de dernières heures très importantes pour les semis tardifs sont dans l'ensemble faibles, mais ont néanmoins atteint des hauteurs importantes dans certaines localités (Ranéro, Nioro, Fongolimbi).

Les réserves en eau du sol sont épuisées au niveau des zones Centre et du Nord du pays et sont assez faibles au Sud. Cependant avec le retard de l'hivernage, beaucoup de cultures ont été semées en fin Juillet début Août. Ces cultures qui sont en cours de cycle, ont encore besoin de pluies jusqu'en fin Octobre.

La position actuelle du Front Intertropical et ses fluctuations régulières vers le Nord permettent d'espérer encore des pluies dans les régions de Tambacounda, Ziguinchor et de Kolda.)

La carte de comparaison montre une situation dans l'ensemble normale avec un déficit dans le Sud Est et le Sud Ouest.



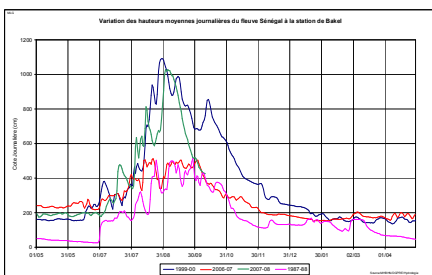
Stations	Décade		Saison	
	Cumul	NJ	Cumul	NJ
Saint Louis	0.0	0	323.5	24
Podor	5.0	1	197.3	17
Matam	0.0	0	453.4	32
Ranéro	32.2	1	470.6	35
Linguère	18.8	2	390.1	27
Louga	4.5	2	238.4	23
Diourbel	0.7	2	605.2	28
Bambey	0.0	0	522.9	27
Thiès	0.0	0	560.8	29
Mbour	0.0	0	342.5	39
Dakar	0.0	0	268.0	28
Fatick	3.1	1	341.1	33
Kaolack	7.2	1	481.4	48
Koungheul	3.6	1	555.9	44
Nioro	21.6	2	705.1	46
Tambacounda	9.3	1	512.5	54
Bakel	4.0	1	650.8	41
Goudiry	11.8	1	526.6	46
Kédougou	4.1	1	716.8	81
Kolda	0.0	0	1042.0	73
Sédhiou	0.0	0	980.9	58
Ziguinchor	0.6	1	857.0	73
Bignona	7.2	1	994.8	59
Cap skiring	0.0	0	941.4	64

Situation hydrologique

Durant cette première décade du mois d'octobre, la situation hydrologique se caractérise par la décrue sur les bassins. Les débits de la station de Bakel sur le fleuve Sénégal sont essentiellement soutenus par les apports des affluents non contrôlés. Le barrage de Manantali est toujours en phase de remplissage.

FLEUVE SENEGAL

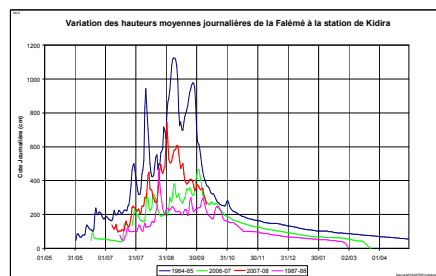
A **Bakel**, la tendance à la baisse observée depuis les décades précédentes se poursuit. Le niveau du plan d'eau est ainsi passé de 514 cm le 1^{er} octobre à 426 cm le 10 octobre 2007.



A **Matam**, le niveau du fleuve est en baisse. A la date du 1^{er} octobre 2007, la cote était de 558 cm. A la fin de la décade elle était de 454 cm contre 424 cm le 10 octobre 2006.

A **Podor**, c'est également la décrue ; à la date du 1^{er} octobre 2007, la cote était de 522 cm. A la fin de la décade elle était de 481 cm contre 329 cm le 10 octobre 2006.

Sur la Falémé (affluent du Sénégal), au niveau de la station de Kidira, la période des hautes eaux a été de courte durée. La décrue amorcée les décades précédentes se poursuit. Le niveau du plan d'eau est passé de 374 cm le 1^{er} octobre à 260 cm le 10 octobre 2007. Le minimum a été de 272 cm le 10 octobre 2006.



FLEUVE GAMBIE

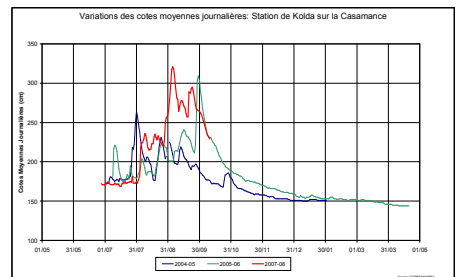
Au niveau de Mako: Les dernières crues ayant détruit une partie de la station de Kédougou, celle de Mako, située à une quarantaine de kilomètres, a été choisie pour l'analyse de la situation hydrologique.

que du fleuve Gambie pendant cette première décade du mois d'octobre 2007.

A **Mako**, le fleuve Gambie est en décrue. Le niveau du plan d'eau est passé de 342 cm le 1^{er} octobre à 247 cm le 10 octobre 2007.

FLEUVE CASAMANCE

Au niveau de Kolda, la situation hydrologique se caractérise par la décrue. Le niveau du plan d'eau est passé de 262 cm le 1^{er} octobre à 229 cm le 10 octobre 2007 contre 224 cm le 10 octobre 2006.



Situation agricole

Les pluies enregistrées ne sont pas certes importantes mais on fait du bien aux derniers semis (3^e et 4^e etc.) qui ont un bon comportement végétatif mais qui ont encore besoin d'eau pour boucler leur cycle.

Pour les céréales, les stades les plus avancés sont le stade maturation à maturité complète pour les premiers semis de maïs de riz, de sorgho, de fonio et de mil. D'ailleurs pour cette dernière spéculation, la récolte a démarré depuis déjà deux (2) semaines dans la région de Kolda (arrondissement de Médina Yoro Foulah), dans les départements de Tambacounda, Foundiougne, dans quelques localités du département de Nioro et de la région de Diourbel. Cette semaine, la récolte du mil s'est étendue aux départements de Kébémér (région de Louga) et de Gossas (région de Fatick).

Le riz pluvial qui jusqu'ici était en

maturation dans la région de Kolda est maintenant récolté.

Pour le sorgho, la récolte a démarré dans la région de Kolda tandis que celle du fonio a démarré dans les départements de Kédougou, Kolda et de Sédhiou.

La vente du maïs s'est généralisée dans les marchés de Kédougou, de Podor (maïs irrigué de contre-saison) et de Kolda. Les récoltes en vert pour les premiers semis ont démarré dans la région de Kaolack (notamment le département de Nioro) et dans le département de Tambacounda.

Pour l'arachide, le stade de maturité complète est déjà atteint dans la région de Kaolack (départements de Nioro, de Kounghoul et le Sud-Est de Kaffrine). D'ailleurs, les récoltes de l'arachide sont en cours dans les départements de Nioro du Rip, de Tambacounda et Mbacké alors

que la vente en vert avait démarré dans la région de Kolda dans la semaine du 20 au 26 août.

Le niébé est en maturation à maturité et la récolte a déjà démarré dans les régions de Louga (départements de Kébémér et Linguère), de Diourbel, de Fatick et dans les départements de Thiès et Tivaouane.

Le coton a atteint le stade de la floraison-capsulaison, voire l'éclatement des capsules.

Le Sésame et le bissap sont au stade de formation de capsule à maturité tandis que les plantations de manioc de 2006 sont récoltées.

Avec l'arrivée sur le marché des premières récoltes de maïs, de mil, de sorgho, de fonio, de riz, de manioc (plantation de 2006), de niébé et d'arachide, la situation alimentaire des ménages s'améliore progressivement.

Situation phytosanitaire

Poursuite de la baisse des infestations d'insectes floricoles sur épis de mil dans tous les départements de production milicole (Kaffrine, Nioro, Fatick et Kaolack) sur les cultures de mil issues des premiers semis et qui ont accédé à la maturation complète.

Les infestations persistent sur les semis tardifs qui sont au stade floraison-début formation de grains avec des dégâts importants mais localisés dans les départements de Diourbel, Bambey et particulièrement à Mbour.

La deuxième génération de sauteriaux continue à in-

fester le tapis herbacé et les cultures de céréales (mil et sorgho) dans les localités de Thiès et Rufisque (avec des dégâts importants sur sorgho dans la localité de Pout),

Les opérations de traitement se poursuivent les départements de Rufisque et Mbour.

Certains UPV regagnent Dakar et se prépare pour le démarrage des opérations aviaires dans la vallée du fleuve Sénégal.

Les traitements de la semaine sont: 740 ha

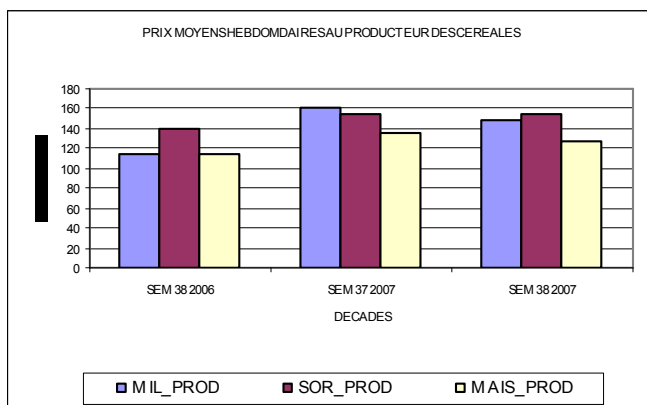
Situation des marchés

Au cours de cette 3^e décade du mois de septembre, la situation du marché agricole commence à se débrider. Cette situation s'explique par les bonnes perspectives qui se dégagent de la nouvelle campagne agricole. Ainsi, le marché se caractérise par :

- la stabilité des disponibilités céréalières ;
- de légères baisses des prix au producteur et de détail pour les céréales ;
- la redynamisation du marché agricole.

PRIX AU PRODUCTEUR

La tendance haussière observée au cours des décades passées commence à s'estomper au cours de cette décade. L'arrivée des nouvelles récoltes en vert (maïs, niébé, arachide) a contribué à baisser les prix pratiqués. Ainsi, les prix moyens décadaires au producteur sont respectivement passés de 160 à 148 F CFA (mil souna), de 136 à 128 F CFA/kg (maïs), tandis que ceux du sorgho sont demeurés modérés et stables (155 F CFA/kg). Toutefois, cette situation demeure toujours moins reluisante que celle vécue l'année dernière à la même date. Mais l'espoir renaît progressivement dans la plupart des zones de grande production. Les offres



paysannes, bien que modestes, assurent un approvisionnement correct des marchés ruraux.

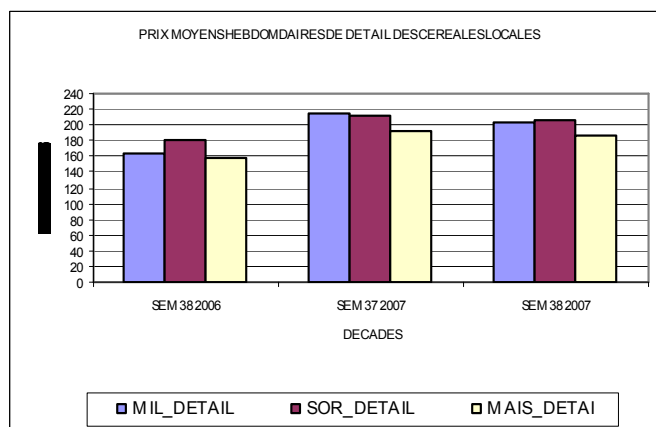
PRIX DE DETAIL

Malgré la forte demande des consommateurs en ce mois béni de Ramadan, les prix de détail sont marqués par des marges de baisse au cours de cette décade par rapport à la dernière. Bien que toujours élevés, ils ont baissé de **- 9 F/kg** (mil souna), de **- 6 F/kg** (sorgho) et de **- 5 F/kg** (maïs). Par rapport à la même période 2006, les prix moyens pratiqués en 2007 sont nettement plus élevés.

Concernant les céréales importées, leurs prix n'ont pas connu de variations notables au cours des deux dernières décades, mais demeurent très élevés par rapport à la même période en 2006.

Le riz local a épousé le même profil que celui des autres céréales.

Dans l'ensemble, grâce aux importations en provenance du Mali, le niveau d'approvisionnement en céréales est relativement satisfaisant.



Groupe de Travail Pluridisciplinaire

Téléphone : +221 869 53 39
Fax : +221 820 13 27
Messagerie : gtp_senegal@yahoo.fr

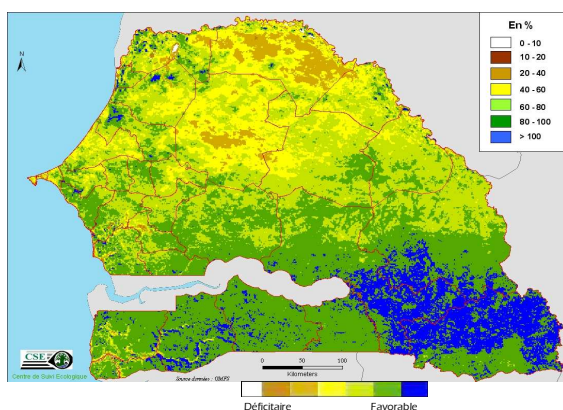
Direction de la Météorologie Nationale
Aéroport Léopold S. Senghor
B.P. 8257 Dakar-Yoff
Sénégal

Crée dans le cadre du Programme AGRHYMET, le GTP a pour objectif de contribuer à l'alerte précoce pour la sécurité alimentaire en fournissant des informations complètes sur la campagne agricole. Sa coordination technique est assurée par la Direction de la Météorologie Nationale, le groupe composé des services intervenant dans le domaine de la production agricole (Hydrologie, Agriculture, Protection des Végétaux, Elevage, Centre de Suivi Ecologique, Commissariat à la Sécurité Alimentaire, SAED..) publie à la fin de chaque décade un Bulletin Agrométéorologique Décadaire destiné aux autorités nationales, aux bailleurs de fond et aux techniciens.

Imageries satellitaires

Indice de Croissance Normalisé

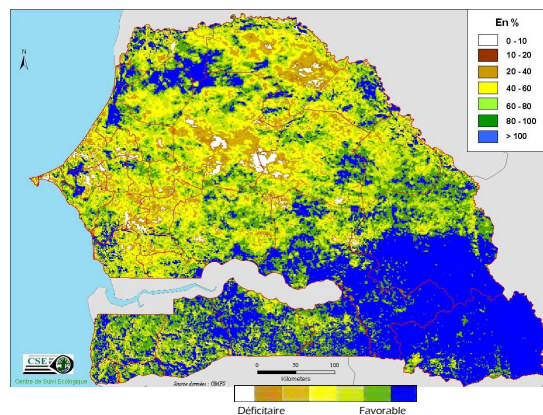
A la première décade du mois d'octobre, l'indice de croissance de la végétation (carte 1) montre une baisse dans l'extrême Nord du pays (département de Podor) et au centre. Ce qui marque la fin de la saison de croissance de la végétation dans ces zones. Dans les autres parties du pays, le niveau de croissance se maintient. La végétation y est encore verte. Par exemple dans l'extrême sud-est, la croissance est excédentaire.



Vegetation Condition Index

Le Vegetation Condition Index (carte 2), indice des conditions de croissance de la végétation, montre des conditions de croissance encore favorables dans la moitié Nord-Ouest, dans la région de Matam et la moitié Sud du pays. Ceci est lié à une prolongation de

la saison de croissance de la végétation. Cette situation pourrait combler le déficit lié au retard noté sur le démarrage de la saison des pluies.



A la première décade du mois d'octobre 2007, l'hivernage est entrain de finir et la maturation de certaines cultures aussi cause la baisse progressive de l'indice. Les bonnes conditions pluviométriques des mois d'août et de septembre ont permis une bonne croissance et une accumulation de matière sèche dépassant même la production historique des 10 dernières années dans certaines localités du Sénégal oriental, de la région de Diourbel, l'Ouest de la région de Thiès, au Sud du pays etc. (carte 1). Les conditions de croissance de la végétation sont toujours favorables. L'hivernage se prolonge dans certaines parties du pays (carte 2). Toutefois, cette prolongation ne concerne pas une grande partie du bassin arachidier. Cette situation laisse douter de la production agricole dans cette partie du pays sauf dans le département de Nioro où l'hivernage avait démarré avec moins de difficultés.