

25 Juin 2008

► Décade du 11 au 20
Juin 2008

Sommaire

- Météo: Installation des pluies sur la majorité du pays;
- Hydrologie: cours d'eau non régulés à sec
- Elevage: levée du pâturage naturelle dans le Sud et le Nord-est
- Prix céréales: hausse des prix sur les principaux marchés.

BULLETIN AGROMÉTÉOROLOGIQUE DÉCADAIRE

Situation météorologique

Situation générale

La situation météorologique en ce début de saison est marquée par la migration du Front intertropical vers le Nord et l'installation progressive de la saison des pluies. La position moyenne du FIT actuellement sur le Nord du Sénégal est en avance sur la normale et favorise une installation assez précoce des pluies sur le Sud puis le Centre et le Nord-est du pays.

Pluviométrie

Les pluies ont commencé très tôt cette année et comme d'habitude c'est la zone Sud-Est (département de Kédougou) qui a enregistré les premières précipitations dès la mi Mai. Avec les soubresauts du FIT, elles ont au cours de ce mois et avec une précocité marquée intéressé les départements de Vélingara et même de Bakel.

Depuis le début du mois de Juin, la presque totalité des départements de Kédougou et de Tambacounda a vu le démarrage de la saison culturale avec de bonnes pluies qui ont permis la réalisation

des semis en humide.

Pendant cette deuxième décade, les pluies utiles ont progressé vers l'Ouest pour intéresser les régions de Kolda et de Ziguinchor mais aussi vers le Nord dans les régions de Kaolack, Fatick, Thiès, Dakar, Diourbel et Matam (cf. tableau pluviométrique). Les hauteurs enregistrées sont très variables et permettent la levée des semis à sec de mil très courants dans les régions du Centre et du Nord. Plusieurs stations ont reçu des bonnes pluies (plus 20mm) permettant le démarrage des semis en humide. Sur la moitié Nord cependant il est conseillé d'attendre les pluies de Juillet pour procéder aux semis.

Par rapport à la normale, l'hivernage 2008, s'est installé précocement conformément à la prévision saisonnière. La pluviométrie est aussi excédentaire surtout dans les régions du Centre et du Nord-Est habituées à recevoir leurs premières pluies en Juillet.

Stations	Pluviométrie (mm)					Dates de début de la saison culturale	
	Décade		Saison				
	Cumul	NJ	Cum	NJ	Nor-	2008	Normale
Saint Louis	0.0	0	0.0	0	5.5	—	24 Juillet
Podor	1.6	1	1.6	1	6.0	—	28 Juillet
Matam	40.4	3	47.1	5	11.0	—	5 Juillet
Ranérou	7.4	4	10.4	6	11.0	—	11 Juillet
Linguère	5.1	2	5.1	2	19.1	—	11 Juillet
Louga	0.0	0	0.0	0	8.1	—	19 Juillet
Diourbel	19.1	2	19.5	3	16.1	16 Juin	2 Juillet
Bambey	21.3	2	21.3	2	16.6	20 Juin	6 Juillet
Thiès	22.1	2	22.1	2	13.4	—	11 Juillet
Mbour	11.2	2	11.2	2	13.7	—	12 Juillet
Dakar	0.3	1	0.3	1	7.1	—	19 Juillet
Fatick	68.2	2	68.2	2	15.9	16 Juin	2 Juillet
Kaolack	4.0	3	10.1	6	21.5	—	25 Juin
Koungheul	17.4	4	38.9	7	48.5	05 Juin	17 Juin
Nioro	8.4	3	29.1	5	35.2	—	22 Juin
Tamba	71.3	5	93.0	9	72.4	31 Mai	12 Juin
Bakel	57.5	6	83.6	8	27.5	16 Juin	4 Juillet
Goudiry	88.4	5	140.7	9	52.5	12 Juin	10 Juillet
Kédougou	72.8	7	111.7	17	160.5	12 Juin	31 Mai
Saraya	69.0	3	123.5	6	160.5	12 Juin	31 Mai
Kolda	48.7	6	62.8	9	76.4	20 Juin	11 Juin
Sédhiou	26.5	4	54.9	9	76.4	05 Juin	13 Juin
Ziguinchor	16.5	3	39.8	8	43.8	—	15 Juin
Bignona	24.3	4	46.1	7	43.8	—	15 Juin
Cap skiring	28.5	2	38.5	5	43.9	20 Juin	14 Juin

Situation météorologique - Prévisions saisonnières 2008

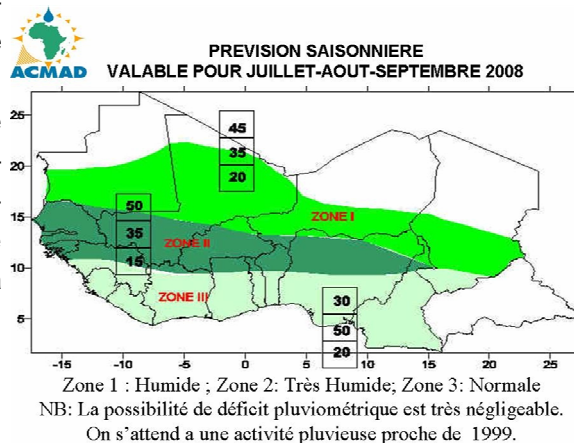
La prévision de la saison 2008

La prévision pour le Sénégal élaborée par l'Agence Nationale de la Météorologie du Sénégal (ANAMS) prévoit une situation excédentaire sur l'ensemble du pays, sur la base de l'évolution des Températures de surface de la mer.

Le Forum Africain sur la Prévision Saisonnière qui s'est tenu pendant le mois de Mai au Centre Africain pour les Applications de la Météorologie au Développement (ACMAD) (Niamey) a rendu public sa prévision consensuelle régionale sur la qualité de la saison au Sahel. Cette prévision prédit une saison Juillet-Aout-Septembre excédentaire avec une très forte probabilité sur le Sahel Central incluant le Sénégal.

Les modèles climatiques des centres mondiaux prédisent aussi une saison excédentaire sur le Sahel, avec de fortes probabilités.

Ainsi, il importe de noter que cette année, tous les modèles convergent, ce qui permet d'accorder une forte confiance aux résultats de la prévision de l'ANAMS.



Analyse et conseils agrométéorologiques

Au Sénégal les années humides ont généralement les caractéristiques suivantes :

- Début de saison précoce;
- Une fin de saison pouvant intervenir assez tard pendant la deuxième, voire troisième décennie d'Octobre;
- Un hivernage long pouvant aller jusqu'à 5 mois dans les zones sud et 4 mois pour le Centre;
- Une forte occurrence de fortes pluies, provoquant souvent des inondations dans les bas fonds;
- Une fréquence soutenue des pluies qui écarte les longues pauses pluviométriques;
- Des cumuls pluviométriques annuels supérieurs à la normale.

Ces caractéristiques agroclimatologiques qui pourraient être aussi celles de l'hivernage 2008 comme en attestent déjà ce début d'hivernage très prometteur avec des pluies utiles

permettant le démarrage des semis dans presque toute la moitié Sud et une précocité marquée sur la façade Est et les régions de Kaolack et de Fatick. Les recommandations suivantes peuvent être formulées à l'endroit des agriculteurs :

- Opter pour les variétés à long cycles (plus de 100 jours) pour les semis du mois de Juin dans la moitié Sud (régions de Kaolack, Fatick, Tamba, Kolda et Ziguinchor);
- Opter pour les variétés hâtives (90 jours) pour les semis tardifs à partir du 10 Juillet;
- Opter pour les variétés hâtives de 90 jours où moins pour toute la moitié Nord;
- Eviter de semer les variétés non dormantes d'arachide comme la 55437 pendant le mois de Juin.

Pour éviter sa regermination il vaut mieux la semer après le 10 Juillet;

- Procéder aux semis à la 1^{ère} bonne occasion dès :
- Début Juin dans les régions de Tambacounda, Kolda et Ziguinchor ;
- Mi Juin dans les régions de Fatick et Kaolack ;
- Juillet dans la moitié Nord (régions de Dakar, Thiès, Diourbel, Saint Louis et Matam) .
- Opter pour une intensification par apport de fumure minérale;

- Profiter au maximum de la longueur de la saison culturale par l'introduction d'une culture fourragère de relais qui pourrait être semées entre les lignes de mil, sorgho où maïs pendant la maturation de celles-ci, qui pourrait intervenir dès la mi-septembre;
- Récolter rapidement la 55437 (arachide) et éviter le contact des gousses avec le sol;
- Se préparer à une lutte active et continue contre les déprédateurs qui risquent d'être très présents cette année.

Situation hydrologique

SITUATION HYDROLOGIQUE

Au cours de cette deuxième décade du mois de juin 2008, la situation hydrologique se caractérise, pour certains cours d'eau non régulés du pays par l'assèchement ou l'épuisement pour d'autres. Les premières pluies intervenues au sud-est du pays ont occasionné des écoulements à Kidira sur la Falémé. Le fleuve Sénégal est soutenu par les apports du barrage de Manantali.

FLEUVE SENEGAL

-STATION DE BAKEL

A la station de Bakel sur le fleuve Sénégal, le plan d'eau a été en hausse pendant cette deuxième décade. Le maximum du plan d'eau a été de 298 cm le 20 juin 2008 contre 200 cm le 19 juin 2007.

-STATION DE MATAM

Le plan d'eau a été en hausse pendant cette

deuxième décade. Le maximum de la décade a été de 260 cm le 20 juin 2008.

La cote maximale observée durant la deuxième décade du mois de juin 2007 était de 137 cm.

-STATION DE PODOR

Durant cette deuxième décade du mois de juin 2008, le plan d'eau a été en légère hausse

La cote maximale observée a été de 294 cm le 20 juin 2008 contre 276 cm les 18 et 19 juin 2007.

LA FALEME - AFFLUENT DU FLEUVE SENEGAL

-STATION DE KIDIRA

A la station de Kidira sur la Falémé les premiers écoulements sont survenus le 17 juin 2008. Le maximum journalier a été enregistré à 8 heures avec une cote de 209 cm. Durant la deuxième décade de juin 2007, la Falémé était encore à sec.

Situation pastorale

Situation des pâturages :

Les pâturages naturels sont quasi inexistant dans la plupart des zones du pays. Des levées ont été notées au niveau de Kanel, Kédougou un peu dans le Kolda suite aux pluies enregistrées ; mais pour l'instant le tapis herbacé mis en place ne profite qu'aux petits ruminants

A Dakar la fane d'arachide est vendue 2700f le sac

L'aliment concentré est maintenant d'accès facile le sac de 40 kg est vendu à 8000 f et à 7500-8000 f ; à Thiès

La totalité des aliments de l'OSB a été réceptionné à Matam soit 690 tonnes.

Abreuvement du bétail

L'essentiel de l'abreuvement du bétail s'effectue pour l'instant au niveau des puits et forages dans la plupart des zones du pays à l'exception de kanel, kédougou où des mares ont commencé à faire leur apparition cependant les niveaux de remplissage demeurent encore faible

Il est à signaler les pannes de forages au niveau de : Saghé (dépt de Louga), Filogo, Touban dar fall, Toubalinguère, Mbacké Djoloff et Poram (Dépt linguère) Loumbol baladji, Dendoudy et loumbol sanarabé (dept Matam), Mbem Mbem et vélingara (dept ranérou)

Etat d'embonpoint des animaux

Il demeure passable à moyen malgré la quasi inexistence des pâturages.

Le mouvement du bétail

La plupart des troupeaux des zones centres sont en transhumance vers la zone de Kaffrine, le ferlo et au-delà

Au niveau de la zone de Kanel il a été signalé un mouvement retour des troupeaux transhumants ; mais ils restent pour l'instant concentrés dans la zone de kanel

Situation zoosanitaire

Elle est caractérisée par l'apparition d'un foyer pasteurellose bovine à Boudy sakho CR Nguer Malal dept Louga où deux mortalités ont été enregistrées ;

Un foyer de maladie de Goumboro à Louga commune où 40 mortalités ont été enregistrées ;

A Tamba, un foyer charbon bactérien à dialaya CR dimboly Arrdt fongolimby dept kédougou où 03 morbidités ont été enregistrées et 03 mortalités sur un effectif de 90 têtes ; interventions vaccination

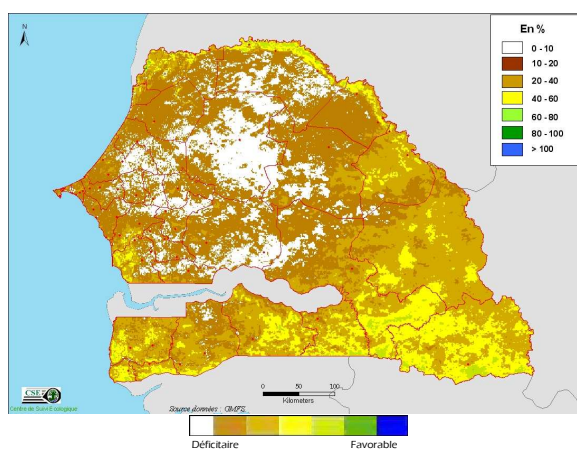
Conformément au Décret n° 2002-1904 du 04 novembre 2002 relatif à la police sanitaire des animaux, la vaccination et/ou l'antibiothérapie ont été effectuées pour circonscrire lesdits foyers.

Indices de végétation

Indice de Croissance Normalisé (ICN)

Les valeurs de l'ICN observées pour cette décade révèlent une installation du tapis herbacé dans la majeure partie du Sud du pays, ainsi que quelques poches réparties de manière hétérogène dans la moitié Nord. Dans cette dernière, le niveau de croissance reste faible voir nul dans la plupart des localités (carte 1).

Il faudrait aussi noter le niveau très faible, voire l'absence de tapis herbacé dans le Nord du département de Sédhiou. Cette situation laisse entrevoir un retard dans ces localités où l'hivernage débute en moyenne dans la deuxième décade du mois de juin. Il faudrait aussi souligner l'avance significative notée dans la région de Matam surtout dans le département de Kanel.



Vegetation Condition Index (VCI)

Les valeurs du VCI montrent les zones où un retard ou une

Situation alimentaire

PRIX AU PRODUCTEUR

Par rapport à la décade passée, les prix moyens décennaux au producteur pratiqués ont connu des hausses. Ainsi, ils sont passés respectivement de la fourchette « 180-190 » à la fourchette « 195-200 » F CFA/kg. Cette situation s'explique par la faiblesse des offres paysannes, notamment au niveau des marchés ruraux des zones de grande production mais également par la forte demande des producteurs pour les besoins en semences. Cette tendance haussière pourrait être plus importante au cours des prochaines décades. Par rapport à la même période en 2007, la situation actuelle est plus tendue. Les marges sont très importantes et sont toutes supérieures à 50 F/kg.

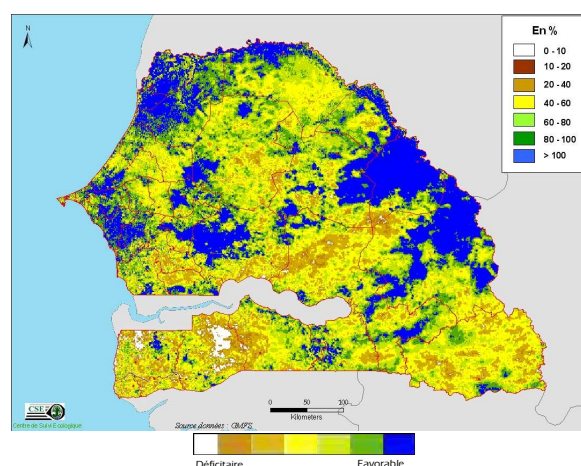
PRIX DE DETAIL

Les prix de détail des céréales locales ont épousé le même profil que ceux au producteur. C'est ainsi que par rapport à

avance est notée dans l'installation de l'hivernage. Ainsi, quoique le niveau de croissance de la végétation est faible au Nord du pays (carte 1), l'hivernage est en avance dans les localités de cette zone (carte 2) où le tapis herbacé s'est déjà installé (départements de Mbacké, Gossas et surtout dans la région de Matam).

Ces poches de situation favorable sont réparties de manière très hétérogène. C'est pourquoi, les localités les plus remarquables (communes en point rouge) sont représentées dans cette carte pour permettre aux institutions chargées du suivi de la campagne agricole et pastorale au niveau local de mieux cibler les localités à visiter et de faire une bonne analyse de leur zone.

A la deuxième décade du mois de juin 2008, il faut noter de manière générale une installation précoce de la saison des pluies dans des localités du Nord du pays et une installation tardive dans certaines poches situées au Sud du pays notamment dans le département de Sédhiou.



la première décade du mois de Juin 2008, le prix moyen décennaire est passé de **217 à 223 F CFA/kg**, soit un écart moyen décennaire de **+ 5 F/kg**. Mais, par rapport à la même période en 2007, les prix pratiqués durant cette décade sont largement supérieurs, avec un taux d'accroissement de **+ 30,71 %**.

S'agissant des prix des céréales importées, ils sont marqués par des écarts de hausse entre les deux décades. Ces écarts moyens sont plus importants si on se réfère à la même période en 2007.

Le riz local décortiqué a suivi la même allure, son prix a connu la même tendance haussière que les autres. Ainsi, compte tenu de la faiblesse des disponibilités du riz importé et de la forte demande en riz, le riz local s'est davantage valorisé et s'échange au même niveau que celui importé.



Groupe de Travail

Téléphone : 33 869 53 39

Fax : 33 820 13 27

Aéroport Léopold Sédar Senghor

Crée dans le cadre du Programme AGRHYMET, le GTP a pour objectif de contribuer à l'alerte précoce pour la sécurité alimentaire en fournissant des informations complètes sur la campagne agricole. Sa coordination technique est assurée par l'Agence Nationale de la Météorologie du Sénégal, le groupe composé des services intervenant dans le domaine de la production agricole (Hydrologie, Agriculture, Protection des Végétaux, Elevage, Centre de Suivi Ecologique, Commissariat à la Sécurité Alimentaire, Direction de l'Analyse, de la Prévention et des Statistiques...) publie à la fin de chaque décade un Bulletin Agrométéorologique Décadaire destiné aux