

Situation météorologique (suite)

Dans les régions Centre la pluviométrie est dans l'ensemble satisfaisante surtout dans la région de Thiès où des cumuls supérieurs à 100mm sont enregistrés. Les indices de satisfaction en eau dépassent 80% et les réserves en eau du sol sont assez élevés sauf à Kaolack (22mm).

Dans la zone Sud du pays, le régime pluviométrique est encore au ralenti dans le Sud-est (département de Kédougou) mais particulièrement soutenu dans la région de Ziguinchor (199.7 mm) où le cumul de la saison est à plus de 1100mm soit presque le double de la normale. Cette situation est favorable pour un bon remplissage des casiers rizi-
coles.

Le comportement des cultures est satisfaisant avec des indices de satisfaction en eau supérieurs à 80% et de bonnes réserves en eau dans le sol.

Le cumul pluviométrique saisonnier au 20 Août 2008, varie entre 400 et 1200 mm au niveau des localités les plus arrosées du pays. La situation pluviométrique est satisfaisante dans l'ensemble. Comparé à la moyenne établie sur la période 1971-2000, le cumul saisonnier est excédentaire sur plus de 60 % des postes suivis et normal sur le reste du pays.

Situation agricole

MISE EN PLACE DES FACTEURS DE PRODUCTION

D'une manière générale, la mise en place des facteurs de production notamment semences et engrais sont presque terminés sauf pour les programmes spéciaux tels que le manioc, le sésame et le bissap dont les mises en place se poursuivent.

moitié de la deuxième décennie d'août (15 août) a beaucoup soulagé les cultures qui avaient déjà commencé à souffrir du manque d'eau. Dans le reste du pays les conditions d'alimentations hydriques sont satisfaisantes.

Les cultures présentent un bon comportement végétatif. Les conditions d'alimentations hydriques sont satisfaisantes.

Dans la zone Sud, les rizières sont bien remplies et le repiquage du riz est très avancé.

ETAT DES CULTURES

Durant la période allant du 06 au 15 août 2008, les hauteurs de pluie et la répartition spatio-temporelle ont varié d'une région à une autre et dès fois même à l'intérieur d'un même département.

Ainsi, dans l'extrême Nord du pays et dans une partie du Centre Nord aucune pluie n'a été enregistrée durant cette période ce qui avait légèrement affecté les cultures et plus particulièrement les derniers semis de mil dans quelques localités dans les départements de Saint-Louis, Dagana, Podor et de Louga (Keur Momar Sarr et Sakal). Dans Centre/Nord on avait aussi observé des jaunissements des derniers semis de mil dans quelques localités dans les départements de Kaolack, Kaffrine, et Kounghoul.

Cette pause pluviométrique avait mis les cultures dans des conditions de stress hydriques. Les taux de satisfaction du mil étaient inférieurs à 50 % à Saint-Louis, Dagana, Podor, Matam.

Cependant la reprise des précipitations dans la deuxième

Synthèse de la situation phénologique des cultures

Niébé : à partir du Centre Nord les premiers semis de juin commencent à être consommés en vert.

Pastèque : levée, plantule, ramification

Bissap : levée, plantules, montaison

Sésame : levée, plantules, montaison

Remarque : on a noté des débuts de récoltes en vert du maïs dans les zones Est et Centre du pays.

Situation pastorale

Les pâturages naturels

La situation alimentaire du bétail est dans l'ensemble satisfaisante au niveau du pays ; le tapis herbacé connaît un bon développement végétatif, exception faite des zones suivantes : arrdt de : Sakal, (dpt de Louga), Ndande (dpt de Kébémér) et les CR de Labgar et Tessékéré et les deux tiers du département de Podor où le tapis herbacé connaît un faible développement végétatif voir même inexistant du fait d'une pluviométrie mal répartie dans le temps et dans l'espace.

L'abreuvement du bétail

L'essentiel de l'abreuvement du bétail s'effectue au niveau des points temporaires (mares) au niveau presque tout le pays et ces mares sont bien remplies etc.

Les forages signalés en panne au cours de la décade sont toujours restés les mêmes : Loumbol baladji, Dendoudy dans le Matam, Vélingara ferlo dans le Ranerou, Mbacke djoloff, Touba ndar fall, Touba linguère.

Etat d'embonpoint des animaux

Il s'améliore de jour en jour au niveau de la plupart des zones du pays avec l'installation du tapis herbacé au niveau presque tout le pays

Mouvement du bétail

On note un retour en majorité des troupeaux de petits ruminants de la zone de Matam en provenance du Mali et de Tamba ; par contre un retour timide des transhumants est noté au niveau du département de Diourbel du fait d'une faible disponibilité de surface pâturable ; 15 têtes de bovins achetés à Bambey à destination de Dakar., mouvement interne des animaux de Foundiougne vers Fatick pour sortir des zones de cultures et accueil des troupeaux transhumants de la zone de Podor au niveau de Kamb, Mboula, Tessékéré et Labgar.

La situation zoo sanitaire

La situation zoo sanitaire est caractérisée durant la décade par l'apparition :

par une infestation massive des grands animaux (bovins, équins) par les tiques au niveau du département de Nioro, des cas de dermatoses nodulaires contagieuses bovines ; un foyer d'érythryma contagieux bovin à keur Baka (dpt kaolack) morbidité 04 chèvres mortalités 00 têtes ; un foyer de fièvre aphteuse à Sagatta Guet (dpt de Kébémér) morbidité 100 têtes effectif soumis au risque 100 têtes ; mesures préconisées antibiothérapie et vaccinations ; un foyer d'entérototoxicité à keur momar Sarr morbidité 60 têtes mortalité 02 têtes ; un foyer de dermatose nodulaire contagieuse bovine à Linguère morbidité 408 têtes mortalité 12 têtes effectif soumis au risque 10.058 têtes mesures préconisées vaccination

un foyer de pasteurellose bovine à Lambaye 03 morts vaccination 20 têtes ; quelques cas sporadiques de peste des petits ruminants à Ndame ; vaccinations contre : la pasteurellose bovine 130 têtes, contre le botulisme 110 têtes, contre charbon symptomatique 25 têtes, contre le botulisme équin 42 chevaux, contre la peste et la pasteurellose des petits ruminants 62 ovins et 05 caprins ; le foyer de peste et pasteurellose des petits ruminants antérieurement signalé à Koungheul a été maîtrisé.

La Dermatose Nodulaire Contagieuse Bovine est en phase d'envahir la région, par son flanc nord-est. Elle s'est déjà généralisée à Aéré Lao et Galoya. Les vaccinations ont démarré mais le vaccin est peu disponible sinon inaccessible. Les entérototoxicités sont notées à Thillé Boubacar, et la Fièvre Aphteuse à Mbane et Diama persistent malgré les vaccinations.

Deux chevaux morts à Diaglè à la suite d'indigestion avec ballonnement ont été signalés.

Conformément au Décret n° 2002-1904 du 4 novembre 2002 relatif à la police sanitaire des animaux, l'antibiothérapie et/ou la vaccination ont été effectuées pour circonscrire les dits foyers.

Situation des marchés

A la fin de la deuxième décade du mois d'Août, la tension continue toujours à caractériser le marché agricole. Les prix pratiqués sont toujours élevés. Toutefois, ils ont amorcé une légère tendance baissière. Cela pourrait s'expliquer par la poursuite normale de l'hivernage qui suscite beaucoup d'espoir mais également par la légère amélioration des disponibilités en riz importé brisé.

PRIX AU PRODUCTEUR

Collectés uniquement dans les marchés ruraux des régions situées sur l'axe Fatick-Kaolack-Tamba, ces prix continuent à osciller dans la fourchette « 165 - 181 » F CFA/kg. Les légers écarts de baisse observés n'ont pas infléchi notablement les prix relevés au cours de cette décade comparée à la dernière.

Situation des marchés (suite)

Mais, par comparaison à la situation vécue à la même période en 2007, les prix pratiqués en 2008 sont légèrement supérieurs avec des marges de hausse de + 8 F/kg et + 10 F/kg, respectivement pour le mil souna et le maïs.

Une légère amélioration des offres en céréales locales a été également observée dans les marchés ruraux, notamment en mil souna et en maïs.

| | DEC. 2 AOUT 07 | DEC.1 AOUT 08 | DEC.2 AOUT 08 |
|-----------|-------------------|------------------|------------------|
| MIL_PROD | 173 | 185 | 181 |
| SOR_PROD | 169 | 177 | 167 |
| MAIS_PROD | 155 | 165 | 165 |

PRIX DE DETAIL

A l'instar des prix au producteur, ceux de détail sont demeurés relativement stables avec une légère tendance baissière. Ainsi, au cours de cette décade, les prix au détail des céréales locales ont évolué dans une fourchette oscillant entre 213 et 222 F CFA/kg. Par rapport aux prix pratiqués en 2007 à la même période, ceux de 2008 accusent des hausses de + 13 F/kg sur le mil souna, + 9 F/kg sur le sorgho et + 28 F/kg sur le maïs.

Le prix moyen décadaire (301 F/kg) du riz local décortiqué sur les marchés des régions nord accuse une légère baisse de 5 F/kg. Ce prix surplombe nettement celui de 2007 à la même période (229 F CFA/kg) avec un taux d'accroissement de 31 %.

Pour les céréales importées, leurs coûts affichent une légère tendance baissière par rapport à la décade précédente, notamment pour le maïs (- 7 F/kg), par contre le riz brisé enregistre une faible marge de hausse (+ 7 F/kg). Mais comparés à leurs niveaux de 2007 à la même période (maïs importé : 167 F CFA/kg et riz importé brisé : 226 F CFA/kg), ils sont supérieurs de 37 F/kg et de 108 F/kg respectivement. Cela illustre amplement la valeur onéreuse des céréales importées.

Même si la demande demeure toujours plus forte que l'offre, les disponibilités, notamment en riz importé brisé, se sont légèrement améliorées par rapport à la décade précédente.

| | DEC. 2 AOUT 07 | DEC. 1 AOUT 08 | DEC. 2 AOUT 08 |
|------------|-------------------|-------------------|-------------------|
| MIL_DETAIL | 209 | 223 | 222 |
| SOR_DETAIL | 209 | 211 | 217 |
| MAIS_DETAI | 185 | 209 | 213 |

| | DEC. 2 AOUT 07 | DEC. 1 AOUT 08 | DEC. 2 AOUT 08 |
|------------|-------------------|-------------------|-------------------|
| SORGHO_IMP | 171 | 225 | 209 |
| MAIS_IMP | 167 | 211 | 204 |
| RIZ_IMP_BR | 226 | 327 | 334 |

Suivi de la végétation par satellite

Indice de Croissance Normalisé (ICN)

Les valeurs de l'ICN observées pour cette décade révèlent un ralentissement de la croissance de la végétation sur la majeure partie du territoire national surtout dans la région de Tambacounda et au Nord du pays (carte 2). En effet dans cette dernière partie du pays, la croissance de la végétation se dégrade de plus en plus depuis deux décades. Pour certaines localités du département de Podor, la tapis herbacé tarde toujours à s'installer même au niveau des pâturages. La croissance de la végétation s'est aussi dégradée même au centre du pays mais les réserves hydriques y étaient suffisantes pour permettre le maintien du développement des cultures.

D'une manière générale, la croissance de la végétation a connu un ralentissement dans le centre du pays et s'est dégradée de manière significative au Nord.

Vegetation Condition Index (VCI)

Les valeurs du VCI montre une dégradation des conditions de croissance de la végétation par rapport à la décade passée. Cette situation est plus accentuée au Nord du pays et dans la région de Tambacounda (carte 2).

Groupe de Travail Pluridisciplinaire

Téléphone : +221 869 53 39

Fax : +221 820 13 27

Messagerie : gtpsenegal_dmn@yahoo.fr

Agence Nationale de la Météorologie du
Sénégal

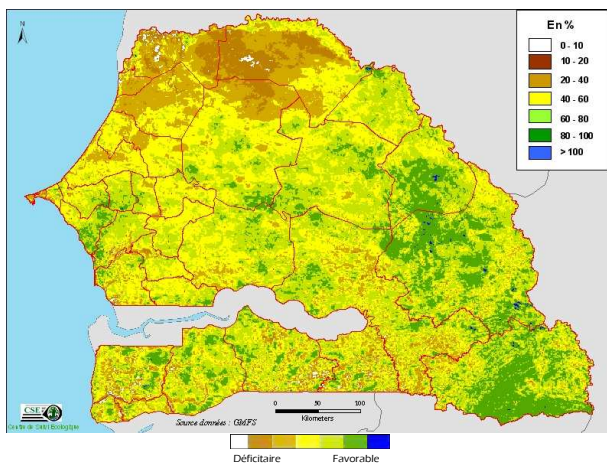
Aéroport Léopold S. Senghor

B.P. 8257 Dakar-Yoff

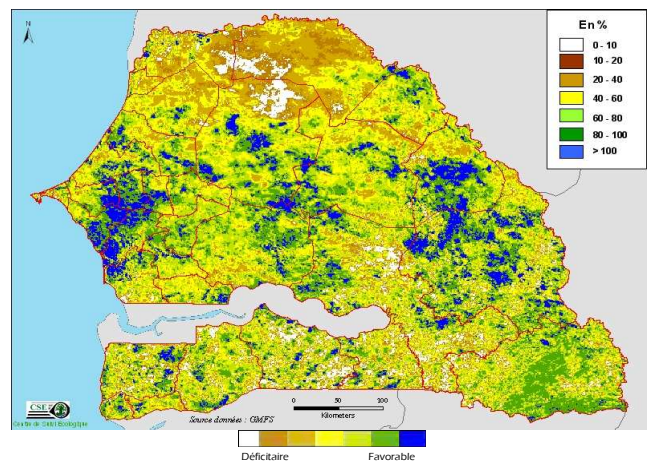
Sénégal

Crée dans le cadre du Programme AGRHYMET, le GTP a pour objectif de contribuer à l'alerte précoce pour la sécurité alimentaire en fournissant des informations complètes sur la campagne agricole. Sa coordination technique est assurée par l'Agence Nationale de la Météorologie. Le groupe qui est composé des services intervenant dans le domaine de la production agricole (Hydrologie, Agriculture, Protection des Végétaux, Elevage, Centre de Suivi Ecologique, Commissariat à la Sécurité Alimentaire, Direction de l'Analyse, de la Prévision et des Statistiques...) publie à la fin de chaque décennie un Bulletin Agrométéorologique Décadaire destiné aux autorités nationales, aux bailleurs de fond et aux techniciens.

Vous trouverez ce bulletin dans le site: www.meteo-senegal.net



Carte 1 : ICN de la deuxième décennie du mois d'août 2008



Carte 2 : VCI de la deuxième décennie du mois d'août 2008

À la fin de la deuxième décennie du mois d'août 2008, il faut noter de manière générale un ralentissement de la dynamique de la croissance de la végétation dans la majeure partie des localités du pays sauf à l'ouest du pays surtout dans le département de Mbour. Dans le Nord, le tapis herbacé tarde toujours à s'installer de manière régulière dans certains endroits (carte 1) et dans la région de Tambacounda on note une régression de la croissance de la végétation.

Toutefois, les pluies de la dernière journée de cette décennie pourraient rétablir la situation dans cette période très sensible des cultures.