

# BULLETIN AGROMÉTÉOROLOGIQUE DÉCADAIRE

## Situation météorologique

### Situation générale

Le Front intertropical se maintient toujours sur le centre de la Mauritanie tout en subissant par moment, des fluctuations inhérentes aux activités de l'Anticyclone de Sainte-Hélène. Cette situation a mis notre pays sous l'influence de la mousson favorable aux perturbations pluvio-orageuses.

### Situation pluviométrique

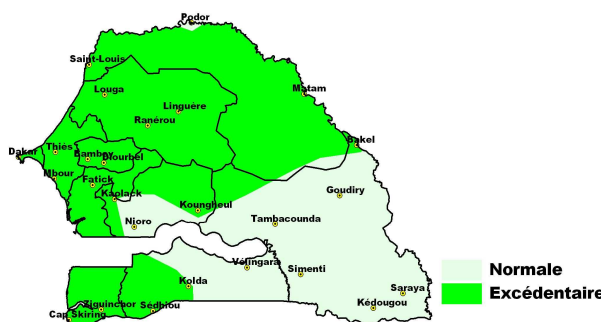
Durant cette décade, les pluies ont baissé d'intensité dans la partie Sud du pays, mais les cumuls décennaux restent toujours importants sauf dans le département de Podor. Dakar a battu le record avec un cumul de 189.7 mm.

Dans le Nord, la plupart des stations suivies ont enregistré 2 à 4 jours de pluies avec des cumuls variant entre 13.2 mm à Podor et 120.5 mm à Daroumousty dans le département de Kébémér.

Dans les régions Centre du pays, la pluviométrie a été satisfaisante avec des cumuls supérieurs à 40mm. Cette bonne pluviométrie maintient à un bon niveau les réserves en eau du sol.

Le Sud du pays continue à être bien arrosé malgré la baisse des quantités. Les réserves en eau du sol sont importants. (cf. tableau pluviométrique) la poursuite des activités pluvio orageuses permet de main-

tenir les cultures en place à un bon niveau de satisfaction des besoins en eau et le remplissage des casiers



Cumul au 10 Septembre 2008 comparé à la normale

Tableau pluviométrique

Stations	Décade		Saison		Bilan hydrique	
	Cumul	NJ	Cumul	NJ	ISE(%)	RE(mm)
Saint Louis	45.8	4	200.4	30	85	25
Podor	13.2	4	167.7	25	64	2
Matam	32.9	3	371.8	36	94	23
Ranérou	40.6	3	447.3	38	97	49
Linguère	80.7	5	411.9	39	95	41
Louga	57.2	3	314.5	23	93	37
Diourbel	101.4	4	548.8	33	93	66
Bambey	121.4	5	707.2	39	95	66
Thiès	80.4	4	572.2	36	90	56
Mbour	72.8	6	536.5	47	85	64
Dakar	189.7	7	460.9	34	68	55
Fatick	89.6	4	677.1	34	94	65
Kaolack	60.1	5	514.0	47	97	66
Kounghoul	80.7	4	651.1	44	94	78
Nioro	48.2	4	600.6	44	86	78
Tambacounda	67.3	4	625.8	51	93	87
Bakel	58.0	3	490.6	39	89	68
Goudiry	50.0	3	469.3	43	96	88
Kédougou	64.9	5	743.0	67	95	98
Saraya	32.6	4	725.4	45	95	90
Kolda	96.6	4	930.3	67	95	96
Sédhiou	54.0	4	992.1	56	98	91
Ziguinchor	96.3	5	1391	75	94	101
Bignona	72.6	6	1139.9	67	87	88
Cap skiring	59.9	3	1157.3	65	92	88

ISE: Indice de Satisfaction en Eau; RE: Réserve en Eau

## Situation météorologique (suite)

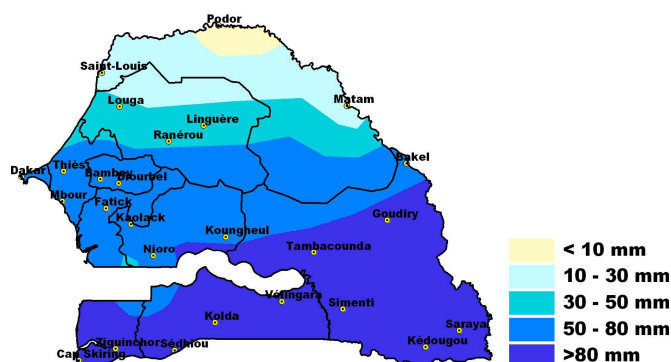
rizicoles.

La situation pluviométrique est satisfaisante sur l'ensemble du territoire où elle est normale à excédentaire.

### Situation agrométéorologique

Les réserves en eau du sol sont faibles à l'extrême Nord du pays voire nulles dans le département de Podor. Par contre elles sont actuellement au maximum (entre 50 et 120 mm) dans les régions du Centre et du Sud.

Les variétés hâtives actuellement en phase de maturation pourraient donner de bons rendements. Les réserves en eau du sol et les pluies attendues au cours du mois de septembre permettront aux variétés de 120 jours de boucler correctement leur cycle.



Carte des réserves en eau du sol au 10 Septembre 2008

## Situation agricole

### Mise en place des facteurs de production

D'une manière générale, la mise en place et les cessions (crédit /vente) des facteurs de production semences sont terminées à l'exception du manioc et du sésame dont les mises en place se poursuivent. Pour ce qui concerne l'engrais, la mise en place se poursuit et elle est très avancée. Les façons culturales se poursuivent dans les Délégations de Dagana (20 475 ha), de Podor (5 136 ha) et de Matam (900 ha).

### Dynamique des semis

Les opérations de semis sont terminées pour l'essentiel des spéculations. Néanmoins, elles se poursuivent encore dans certaines localités pour le sorgho, le niébé, la pastèque, le sésame et le manioc. En ce qui concerne le riz, les semis de pépinières et les semis directs sont en cours dans toutes les zones rizicoles et en particulier dans la Vallée du Fleuve Sénégal, dans les régions de Fatick et de Ziguinchor.

Les activités liées à la campagne agricole 2008/2009 se poursuivent également avec les opérations de labours pour installer la patate douce dans la région de Kolda.

Pour ce qui est des opérations culturales, les sarclobinages sont terminés pour les premiers semis et se poursuivent pour la plupart des cultures.

### Situation phénologique

La bonne pluviométrie se reflète correctement sur les parcelles, avec le bon comportement végétatif des cultures.

La situation pluviométrique restant donc dans l'ensemble favorable, les cultures poursuivent normalement leur cycle végétatif et la plupart des spéculations sont à un stade végétatif très avancé notamment dans le Sud, l'Est, le Centre-Sud et même au Nord.

Les premiers semis de niébé hâtif à partir du Centre Nord sont en maturité et commencent à pourrir à cause de la forte pluviosité.

La pastèque semée au mois de juin commence à faire son apparition sur le marché.

Dans la moitié Sud (régions de Kaolack, Tambacounda, Kolda et Ziguinchor), les premières récoltes de maïs en vert commencent à inonder les marchés. L'on note également l'arrivée timide de l'arachide sur le marché, il s'agit de la variété hâtive appelée Bourkousse.

### Situation phytosanitaire

La situation phytosanitaire est globalement calme dans l'ensemble du pays. Cependant, des infestations localisées (Khelcom, Gossas, Koumpentoum, Fatick, Kaolack,

## Situation agricole (suite)

Louga etc.) de sauteriaux sur les friches (*Oedaleus senegalensis* et *Kraussaria angulifera*) et de cantharides ont été observées mais aucun dégât majeur n'a été décelé.

Les insectes floricoles comme *Mylabris* sp, *Rhyniptia* sp. et *Psalydollyta* sp persistent sur l'ensemble du pays et des dégâts légers sont notés sur les épis de mil et de maïs en floraison.

La situation phytosanitaire reste aussi marquée par une baisse importante voire la disparition des infestations de chenilles défoliatrices d'amsactas (*Amsacta moloneyi*) et de pucerons (*Aphis cracivora*) sur les légumineuses

Concernant le criquet pèlerin, le dispositif de surveillance dans les zones frontalières avec la Mauritanie et le Mali est toujours maintenu malgré l'accalmie notée dans cette par-

tie nord du pays et dans la sous-région.

Enfin, La Sodagri a signalé une forte nidification des oiseaux granivores sur l'ensemble des secteurs nécessitant ainsi un traitement préventif avant l'épiaison du riz.

Pour contrôler ces ravageurs, la Direction de la Protection des Végétaux (DPV) a déployé des Unités de Protection des Végétaux (UPV) dans les localités infestées. En collaboration avec les Comités de Lutte Villageois (CLV), les opérations de lutte intégrée sont conduites avec l'usage de produits chimiques et du Green Muscle (biopesticide à base de *Metarhizium anisopliae* var *acridum*). Au total, sur des prospections de 121 468 ha, 63 142 ha ont été infestés dont 51 472 hectares ont été traités, soit un taux de 81,52 %.

## Situation pastorale

### Les pâturages naturels

La situation alimentaire du bétail est dans l'ensemble satisfaisante ; le tapis herbacé s'est bien développé dans le tout le pays à l'exception des communautés rurales de : Ronkh et Gaé (Mbane) où le tapis herbacé est au stade de reprise du fait de l'irrégularité des pluies dans le temps au niveau de cette zone. Le tapis herbacé est au stade épiaison fructification pour la plupart des espèces.

### L'abreuvement du bétail

L'essentiel de l'abreuvement du bétail s'effectue au niveau des points temporaires (mares) au niveau de tout le pays.

Les forages signalés en panne au cours de la décade sont toujours restés les mêmes Touba Nar FALL, Mbacke dioloff, Ndiot dans la linguère

### Etat d'embonpoint des animaux

Il est maintenant satisfaisant.

### Mouvement du bétail

Au niveau de la zone de Fatick on signale un retour précoce des transhumants venant du Ferlo pour fuir l'épidémie de dermatose nodulaire contagieuse.

### La situation zoo sanitaire

La situation zoo sanitaire a été marquée durant la décade par : une apparition et une progression de la fièvre aphteuse et la dermatose nodulaire contagieuse bovine au niveau de presque toutes les régions ; ainsi il a été noté :

#### Fièvre aphteuse :

un foyer à Mbarom DIOP (CR Guéoule) qui a fait 03 malades pas de mortalité sur un effectif de 32 têtes effectif vacciné 28 têtes ;

Un foyer à Sagatta Guet malades mortalité 00 effectif concerné 50 têtes effectif vacciné 46 têtes ; un autre à Coki : malades 04 mortalité 00 effectif vacciné 10 têtes ; un à Thiamène cayor (Louga) : malades 09 mortalité 00 effectif vacciné 20 têtes ; un à Keur Momar sarr : malades 20 mortalité 00 pas de vaccination ; un à Kamb : malades 03 mortalité 00 effectif vacciné 40 têtes

#### Dermatose nodulaire contagieuse bovine :

niveau de Linguère toutes les communautés rurales du département sont touchés ; malades 1284 mortalité 64 têtes effectif vacciné 130 160 têtes dont 22.000 têtes par le service public

02 foyers de Pasteurellose et Peste des petits ruminants UN Koran (CR Bandègne Ouoloff) : malades 14 mortalité 14 effectif concerné 265 effectif vacciné 248 têtes ; un autre à Ndawène : malades 42 têtes mortalité 42 têtes effectif concerné 600 têtes vacciné 441 têtes ;

Un foyer de streptotricose à Tobor dept de Bignona

### Situation générale de la vaccination

Louga contre la fièvre aphteuse 482 doses reçues vacci-

nées 310 têtes ; clavisec 3200 sujets vaccinés.

Linguère fièvre aphteuse 1000 doses reçues vacciné 40 .

Kébémér fièvre aphteuse 480 doses reçues vaccinés 196 sujets

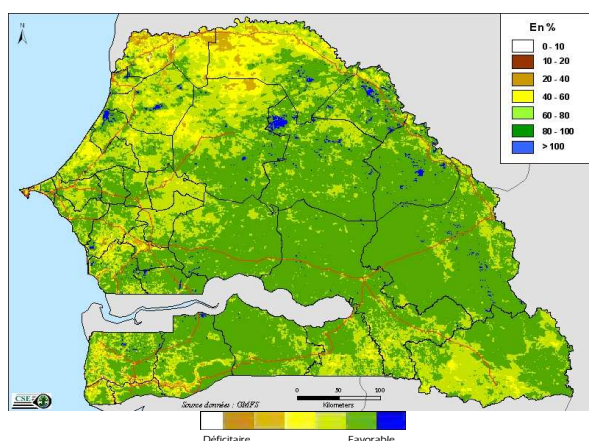
Contre les dermatoses nodulaires contagieuses bovines 960 sujet vaccinés

## Suivi de la végétation par satellite

### Indice de Croissance Normalisé (ICN)

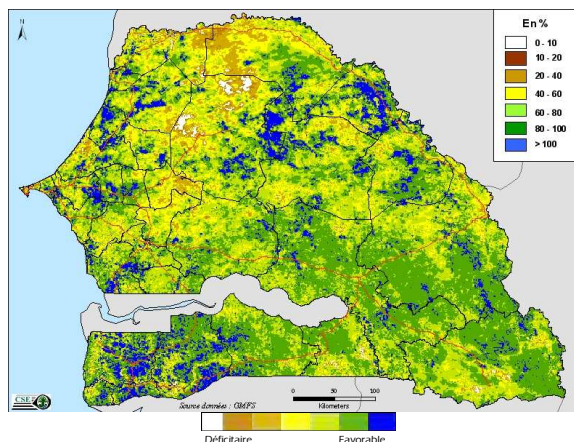
Les valeurs de l'ICN observées pour cette décade montre un retour progressif dans la zone nord qui connaissait un déficit durant le mois d'août (carte 1). Toutefois, une nouvelle poche apparaît dans les CR de Boulal, Thiamène Passe et un peu moins dans la CR de Sagatta Diolof. Au centre du pays aussi, dans le département de Mbacké (CR de Sadio et Taïf), il faudrait noter une baisse de l'indice qui serait liée à la maturation des cultures qui se sont installées très tôt dans cette zone.

D'une manière générale, la croissance de la végétation se déroule dans des conditions favorables. Il faut toutefois noter une baisse du niveau de croissance de la végétation qui serait liée à l'état physiologique des cultures qui entre en phase de maturation surtout au centre du pays.



### Vegetation Condition Index (VCI)

Les valeurs du VCI montre des conditions de croissance de la végétation favorables dans toutes les zones agricoles. Toutefois, l'extrême Nord de la zone sylvo-pastorale est toujours en retard suite au déficit enregistré durant le mois d'août (carte 2). Ce retard touche aussi la CR de Boulal et ses voisines.



**A la fin de la première décade du mois de septembre 2008, il faudrait noter un retard sur la croissance de la végétation au nord du pays avec ses conséquences sur les pâturages. Au centre du pays, il faut noter une baisse du niveau de croissance de la végétation liée à l'état physiologique des cultures qui entament leur phase de maturation.**



**Groupe de Travail  
Pluridisciplinaire**

Téléphone : +221 869 53 39

Fax : +221 820 13 27

Messagerie : gtpsenegal\_dmn@yahoo.fr

Agence Nationale de la Météorologie du  
Sénégal  
Aéroport Léopold S. Senghor  
B.P. 8257 Dakar-Yoff  
Sénégal

Crée dans le cadre du Programme AGRHYMET, le GTP a pour objectif de contribuer à l'alerte précoce pour la sécurité alimentaire en fournissant des informations complètes sur la campagne agricole. Sa coordination technique est assurée par l'Agence Nationale de la Météorologie. Le groupe qui est composé des services intervenant dans le domaine de la production agricole (Hydrologie, Agriculture, Protection des Végétaux, Elevage, Centre de Suivi Ecologique, Commissariat à la Sécurité Alimentaire, Direction de l'Analyse, de la Prévision et des Statistiques...) publie à la fin de chaque décade un Bulletin Agrométéorologique Décadaire destiné aux autorités nationales, aux bailleurs de fonds et aux techniciens.

Vous trouverez ce bulletin dans le site: **[www.meteo-senegal.net](http://www.meteo-senegal.net)**