

# BULLETIN AGROMÉTÉOROLOGIQUE DÉCADAIRE

## Situation météorologique

### Situation générale

Le Front Intertropical a amorcé une légère descente vers le sud. Ceci est dû au repositionnement de l'Anticyclone des Açores vers une position plus au Sud. Durant cette décade, les perturbations se sont principalement limitées au sud du pays faisant une progression vers les régions centrales du pays.

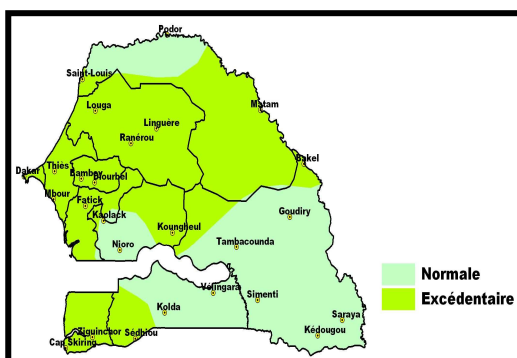
### Situation pluviométrique

Cette décade a été marquée par une reprise des activités pluvio orageuses. Cependant les cumuls sont faibles dans certaines localités des régions Nord et Centre du pays.

Dans les régions du Nord, hormis la station de Matam, les cumuls dépassent à peine les 20 mm. Les réserves en eau du sol sont toujours faibles dans cette zone. Les cultures semées en mi Juillet ont encore besoin d'eau jusqu'en début Octobre.

Dans la partie centrale du pays, une accalmie a été observée au début de la décade et particulièrement sur le Centre-Ouest du pays (axe Dakar-Mbour). Sur le reste de cette zone la pluviométrie enregistrée maintient à un bon niveau les réserves en eau du sol.

Les activités pluvio orageuses ont été plus marquées dans la partie Sud du pays. Les stations ont enregistré 5 à 8 jours de pluie avec des cumuls variant entre 43.5 mm



Cumul au 20 Septembre 2008 comparé à la normale à Kédougou et

Tableau pluviométrique

Stations	Décade		Saison		Bilan hydrique	
	Cumul	NJ	Cumul	NJ	ISE(%)	RE(mm)
Saint Louis	24.8	2	225.2	32	81	22
Podor	16.2	1	183.9	26	54	11
Matam	36.0	3	407.8	39	93	18
Ranérou	21.0	1	468.3	39	96	30
Linguère	19.2	1	431.1	40	94	22
Louga	4.0	3	318.5	26	90	7
Diourbel	25.6	4	574.4	37	93	55
Bambey	20.0	3	727.2	42	95	53
Thiès	8.7	2	580.9	38	91	43
Mbour	2.5	4	539.0	51	85	51
Dakar	0.0	0	460.9	34	70	42
Fatick	48.0	4	725.1	38	94	52
Kaolack	39.2	6	553.2	53	97	69
Kounghoul	92.8	6	743.9	50	94	78
Niore	62.0	6	662.6	50	86	78
Tambacounda	70.1	5	695.9	56	93	87
Bakel	97.4	2	588.0	41	89	68
Goudiry	46.5	5	515.8	48	96	88
Kédougou	43.5	6	786.5	73	95	99
Saraya	29.4	5	754.8	50	95	80
Kolda	84.3	6	1014.6	73	95	99
Sédhiou	68.8	8	1060.9	64	98	99
Ziguinchor	108.7	5	1499.7	83	95	100
Bignona	66.4	7	1206.3	74	88	100
Cap skiring	65.4	6	1222.7	71	93	99

ISE: Indice de Satisfaction en Eau; RE: Réserve en Eau

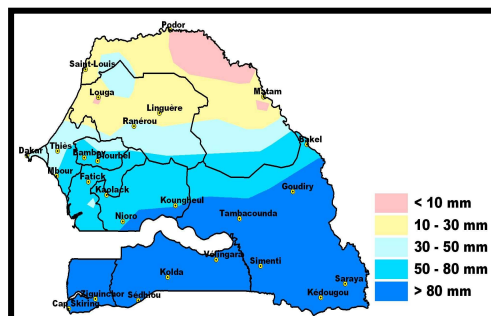
## Situation météorologique (suite)

108.7 mm à Ziguinchor.

### Situation agrométéorologique

Les réserves en eau du sol sont importantes (entre 50 et 120 mm) dans les régions du Centre et du Sud. Quant au Nord, elles sont presque nulles.

Les premiers semis de mi Juin ont déjà bouclé leur cycle (variété hâtive de 90 jours). Il est urgent de récolter l'arachide pour éviter sa regermination.



Carte des réserves en eau du sol au 20 Septembre 2008

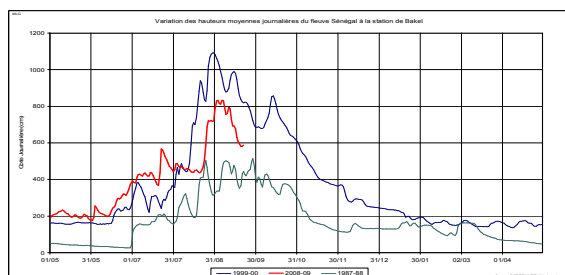
## Situation hydrologique

Au cours de cette deuxième décade du mois de septembre 2008, la situation hydrologique se caractérise, sur certains cours d'eau du pays, par la phase de décrue entamée depuis la première décade du mois de septembre.

### FLEUVE SENEGAL

#### -Station de Bakel

A la station de Bakel, la décrue se poursuit. Le maximum moyen journalier a été de 786 cm le 11 septembre 2008 contre 946 cm le 11 septembre 2007.



#### -Station de Matam

La décrue se poursuit. Les cotes ont baissé de 694 cm à 627 cm entre le 11 et le 17 septembre 2008 contre 853 et 751 cm entre le 11 et le 20 septembre 2007.

#### -Station de Podor

Le fleuve est encore en phase de crue. Les cotes à l'échelle sont passées de 424 cm à 441 cm entre le 11 et le 17 septembre 2008 date à partir de laquelle les cotes sont restées stationnaires. Elles ont varié entre 467 et 505 cm durant la deuxième décade de septembre 2007.

#### -Station de Kidira (sur la Falémé)

La situation hydrologique a été marquée par la phase de décrue. Les cotes sont passées de 468 à 313 cm du 11 au 30 septembre 2008. Durant la deuxième décade de septembre 2007 les cotes ont varié entre 607 et 381 cm.

### FLEUVE GAMBIE

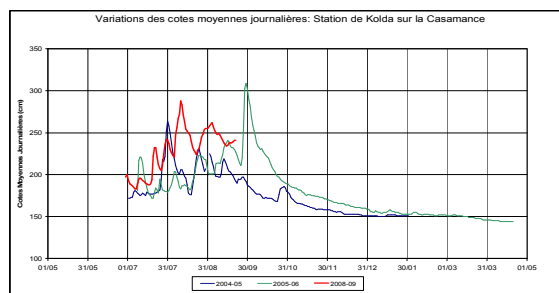
#### - Station de Mako

A la station de Mako sur le fleuve Gambie en décrue, les cotes ont évolué en dents de scie. Le maximum moyen journalier a été de 327 cm à la date du 12 septembre 2008 contre 314 à la date du 11 septembre 2007.

### FLEUVE CASAMANCE

#### -STATION DE KOLDA

A la station de Kolda sur le fleuve Casamance, la baisse du plan d'eau entamée les décades précédentes s'est poursuivie mais avec de légères fluctuations. La cote maximale a été de 241 cm les 11 et 20 septembre 2008. A la date du 20 septembre 2007, la cote maximale a été de 289 cm.



## Situation agricole

Le Programme Agricole 2008/2009 a été consacré à l'An Un de la Grande Offensive Agricole pour la Nourriture et l'Abondance (GOANA), initiative du Président de la République qui vise à satisfaire dès l'hivernage et la contre-saison 2008/2009 tous nos besoins alimentaires et, au-delà, à remplir nos greniers.

Cette Grande Offensive a fait la promotion des cultures vivrières du manioc, du maïs, du mil, du sorgho, du blé, du fonio, du riz et du niébé. Les différentes semences mises en place au cours de cette campagne ont largement dépassé celles des autres années.

### Etat des cultures

Dans la moitié Sud pays les pluies reçues dans la semaine ont permis aux cultures, surtout les derniers semis de satisfaire leurs besoins hydriques et de poursuivre normalement leur cycle végétatif. Quant aux premiers semis, ils sont arrivés à terme et les récoltes du mil, maïs et arachide se poursuivent.

Dans la moitié Nord du pays, les cultures commencent

à souffrir de la pause pluviométrique surtout pour les derniers semis.

### Situation phénologique

Cultures	Semis 1	Semis 2	Semis 3
<b>Mil</b>	Formation grain/Maturation	Épiaison/Floraison/Début grenaison	Fin montaison/fin floraison
<b>Maïs</b>	Début maturation/début récolte en vert	Épiaison/ Stade grain pâteux	Fin montaison/début floraison
<b>Arachide</b>	Formation de graines /Maturation	Formation gousse / gynophorisation	Floraison
<b>Riz</b>	Montaison/épiaison/début floraison	Fin tallage/début montaison	Début tallage
<b>Sorgho</b>	Montaison / début épiaison	Début montaison	tallage

## Situation pastorale

### Les pâturages naturels

La situation alimentaire du bétail est dans l'ensemble satisfaisante au niveau du pays ; le tapis herbacé connaît un bon développement végétatif, cependant les problèmes demeurent encore au niveau du département de Podor où le tapis herbacé connaît toujours un faible développement végétatif.

### L'abreuvement du bétail

L'essentiel de l'abreuvement du bétail s'effectue au niveau des points temporaires (mares) au niveau pres-

que tout le pays et ces mares sont bien remplies etc.

Les forages signalés en panne au cours de la décade sont toujours restés les mêmes : Mbacke djoloff, Touba ndar fall, Touba linguère aussi s'ajoute celui de Gassane qui connaît un arrêt du fait de non paiement de la facture d'électricité.

### Etat d'embonpoint des animaux

Il est bon dans l'ensemble du fait du bon développement du tapis herbacé dans tout le pays.

## Situation des marchés

### PRIX AU PRODUCTEUR

Les prix au producteur de cette décade se caractérisent par une stabilité pour le mil souba et le sorgho avec des prix moyens respectifs de 206 F CFA/kg et 208 F CFA/kg. Il convient de noter que ces prix moyens hebdomadaires restent supérieurs à celui du maïs (187 F CFA/kg) qui, toutefois, amorce une importante marge de hausse (+ 27 F/kg).

### PRIX DE DETAIL

L'écart moyen décadaire de baisse (- 11 F/kg) observé sur le prix du sorgho local et la relative stabilité des prix des autres céréales locales (mil souba et maïs) il-

lustrent une allure baissière des prix de détail des céréales locales. Cette situation pourrait se poursuivre au cours des décades prochaines avec des transferts éventuels en provenance des marchés ruraux.

Contrairement aux autres céréales locales, le prix du riz local décortiqué est marqué par un important écart décadaire de hausse (+ 25 F/kg). Ainsi, le prix moyen décadaire est passé de 363 F CFA/kg à 388 F CFA/kg, soit un taux d'accroissement de + 7%. Par rapport à la même période en 2007. Le prix moyen décadaire de 2008 a fait un important bond de 167 F/kg, soit un taux de croît de + 76%.

## Groupe de Travail Pluridisciplinaire

Téléphone : +221 869 53 39  
Fax : +221 820 13 27  
Messagerie :  
gtpsenedgal\_dmn@yahoo.fr

Agence Nationale de la Météorologie  
du Sénégal  
Aéroport Léopold S. Senghor  
B.P. 8257 Dakar-Yoff  
Sénégal

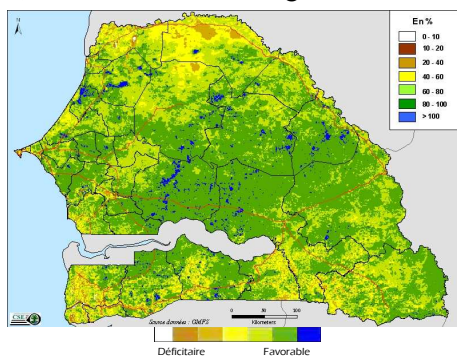
Crée dans le cadre du Programme AGRHYMET, le GTP a pour objectif de contribuer à l'alerte précoce pour la sécurité alimentaire en fournissant des informations complètes sur la campagne agricole. Sa coordination technique est assurée par l'Agence Nationale de la Météorologie. Le groupe qui est composé des services intervenant dans le domaine de la production agricole (Hydrologie, Agriculture, Protection des Végétaux, Elevage, Centre de Suivi Ecologique, Commissariat à la Sécurité Alimentaire, Direction de l'Analyse, de la Prévision et des Statistiques...) publie à la fin de chaque décade un Bulletin Agrométéorologique Décadaire destiné aux autorités nationales, aux bailleurs de fond et aux techniciens.

Vous trouverez ce bulletin dans le site: [www.meteo-senegal.net](http://www.meteo-senegal.net)

## Suivi de la végétation par satellite

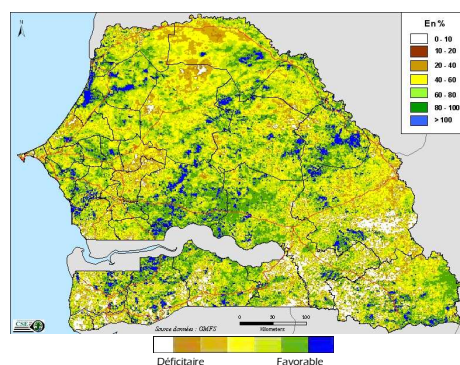
### Indice de Croissance Normalisé (ICN)

Les valeurs de l'ICN observées pour cette décade montrent un ralentissement de la croissance de la végétation dans la majeure partie des localités du pays (carte 1). Il faudrait aussi noter un déficit remarquable au niveau du département de Podor et de la CR de Tassékrou Forage dans le département de Linguère. D'une manière générale, la croissance de la végétation est ralentie.



### Vegetation Condition Index (VCI)

Les valeurs du VCI montrent des conditions de croissance de la végétation qui deviennent sèches (carte 2).



A la fin de la deuxième décade du mois de septembre 2008, il faudrait noter un retard sur la croissance de la végétation au nord du pays avec ses conséquences sur les pâturages. Au centre du pays, il faut noter une baisse de plus en plus accentuée du niveau de croissance de la végétation liée à l'état physiologique des cultures qui entament leur phase de maturation.