

BULLETIN AGROMÉTÉOROLOGIQUE DÉCADAIRE

Situation météorologique

Cette décade, plus pluvieuse que la précédente, a été caractérisée par un regain des activités pluvio-orageuses sur l'ensemble du territoire avec une bonne répartition dans le temps et dans l'espace.

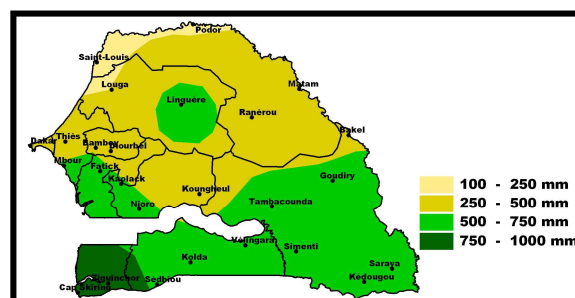
Dans la zone Nord, à part le département de Matam, les pluies ont été très importantes (cf. tableau pluviométrique). Sur le reste de la zone la pluviométrie est élevée avec des cumuls décadaires de plus de 100 mm et un maximum de 256 mm à Linguère qui a connu des pluies diluviennes durant la journée du 27 Août.

Dans Centre et le Sud du pays, la pluviométrie a été particulièrement abondante avec des hauteurs exceptionnelles dépassant 100 mm (en un jour), enregistrées dans beaucoup de localités (cf. tableau pluviométrique). Les cumuls de la décade dépassent

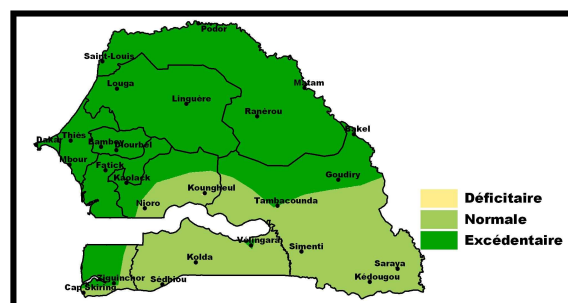
100mm pour plus de 80% des stations suivies (cf. tableau pluviométrique). Des pointes entre 200 et 300 mm sont notées dans la région de Ziguinchor.

Le comportement des cultures est satisfaisant avec des indices de satisfaction en eau supérieurs à 80%. Les réserves du sol sont bonnes sur l'ensemble du pays et varient entre 40 et 100mm qui pourraient permettre de bien alimenter les cultures, même en cas de déficit pluviométrique, lors de la prochaine décade. Les excès d'eau notés en plusieurs endroits du pays pourraient cependant causer des dégâts sur les cultures.

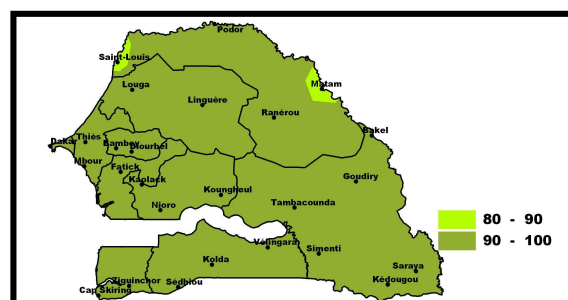
La situation pluviométrique au 31 Août est satisfaisante sur l'ensemble du territoire où la majorité des stations est en situation excédentaire par rapport à la normale (voir carte).



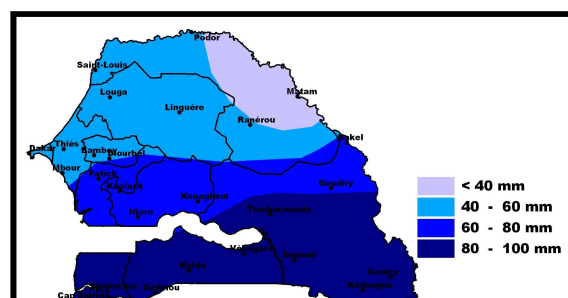
Carte 1: cumul pluviométrique au 31 Août 2009



Carte 2: cumul au 20 Août comparé à la normale 1971-2000



Carte 3: Indice cumulé (%) de satisfaction des besoins en eau

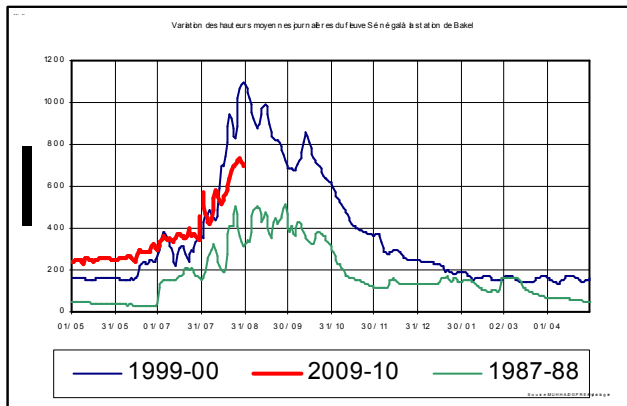


Carte 4: réserves en eau du sol

Situation hydrologique

FLEUVE SENEGAL

-STATION DE BAKEL: le fleuve Sénégal en crue depuis les décades précédentes a atteint le pic de 735 cm le 28 Août à 8 heures. La situation hydrologique est moyenne. Le maximum moyen journalier de 788 cm a été atteint le 31 août 2008.

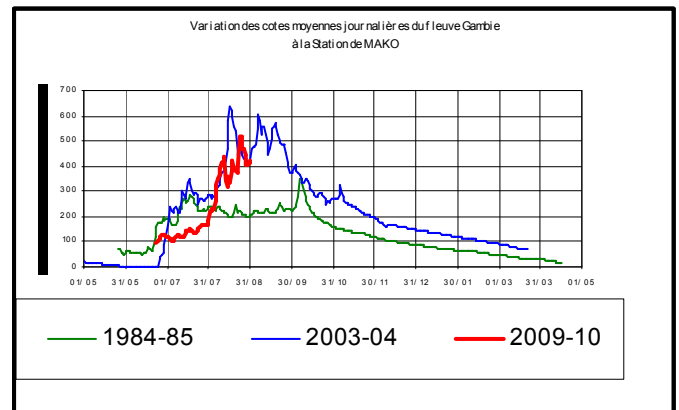


-STATION DE MATAM: la crue amorcée les décades précédentes s'est poursuivie. Le maximum moyen journalier de la décade a été de 672 cm à la date du 29 août 2009. Il a été de 643 cm le 31 août 2008.

-STATION DE PODOR: la crue s'est poursuivie au cours de mois d'août 2009. La cote maximale observée a été de 399 cm le 31 août 2009. Elle a été de 383 cm à la même date en août 2008.

BASSIN DU FLEUVE GAMBIE

-STATION DE MAKO: la crue observée lors de la dernière décade s'est poursuivie mais avec beaucoup de fluctuations. Le niveau maximum a été observé à la date du 23 août 2009 avec une cote à l'échelle de 515 cm. Le maximum moyen journalier a été de 572 cm le 31 août 2008.



BASSIN DU FLEUVE CASAMANCE

-STATION DE KOLDA: le plan d'eau en hausse a fluctué entre 251 et 257 cm. Le 31 août 2008 la cote était de 256 cm.

Situation des cultures

Dynamique des semis et opérations culturales

Les stations du pays continuent de recevoir d'importantes quantités d'eau qui permettent encore de poursuivre la dynamique des semis dans certaines régions comme Saint-Louis, Matam, Ziguinchor et Kolda (niébé, sésame, bissap, riz en pépinière/repiquage et riz en semis directs etc.). Le manioc est en cours de plantation.

Dans la région de Sédhieu, les inquiétudes des populations nées de l'insuffisance de l'eau dans les rizières de bas pour permettre le démarrage des repiquages du riz, se sont estompées. En effet, les pluies enregistrées la semaine dernière ont permis de stocker de l'eau en quantité pour permettre le repiquage et actuellement les femmes sont en train de s'y investir. Le repiquage du riz se poursuit également dans les régions de Matam, Saint-Louis et de Ziguinchor (démarrage depuis la semaine dernière avec la hausse du niveau de la lame d'eau dans les vallées).

Les opérations de sarclobinages sont en cours sur les cultures et se font correctement (arachide, mil, maïs, riz de plateau, sorgho, niébé, pastèque, sésame, bissap, manioc etc.). Les parcelles des différentes cultures sont bien entretenues et propres. L'épandage d'engrais miné-

ral est également noté sur le mil, le maïs, le sorgho et le riz de plateau. Le démariage se poursuit sur le mil dans la région de Ziguinchor.

Situation phénologique

La situation pluviométrique reste toujours très favorable et les réserves en eau du sol sont à un bon niveau. Ceci permet aux cultures d'afficher un développement végétatif très satisfaisant. Ainsi pour les céréales, les stades les plus avancés restent toujours la montaison/Epiaison/Nouaison (sorgho), l'épiaison/Floraison/Nouaison (stade laiteux) sur le mil et la floraison du maïs, voire de la nouaison à Kolda, Tambacounda, Matam et Kaolack (stade laiteux à pâteux/Maturation). D'ailleurs, le maïs est présentement vendu en vert dans les marchés de Kolda et de Vélingara. Quant au riz, il est au stade levée/tallage/Montaison et le fonio au stade de la montaison. Pour l'arachide, le stade de la formation des gousses a marqué son apparition depuis deux à trois semaines dans les régions de Diourbel, Kolda, Ziguinchor, Thiès et Kaolack. Le remplissage et la maturation (variétés hâtives) des gousses sont présentement constatés.

Le niébé est en pleine formation des gousses à début maturation et **récolte en vert**. Il en est de même pour

Situation phytosanitaire

Situation phytosanitaire

Elle est caractérisée par des infestations de sautériaux (*Oedaleus senegalensis*, *Kraussaria amabilis*, *Hieroglyphus daganensis*) dans le Sud du département de Ranérou. Des insectes floricoles ont fait leur apparition dans la région de Kaffrine, Louga, Thiès, Sédhio, Kolda, Matam et Tambacounda sur du mil en début épiaison et sorgho en nouaison. En ce qui concerne les chenilles, *Amsacta moloneyi* est toujours présente dans l'arrondissement de Darou Mousty (Darou Rahmane) et dans la région de Saint Louis (Malla, Ndiayène et Nder) où des larves de dernières stades sont en train de se nymphoser. Une autre chenille (noctuelle de la tomate),

Helicoverpa armigera, est observée sur les parcelles de multiplication de semences d'arachide à Ndjigui, dans la région de Kaffrine, infestant une superficie de 90 ha.

Dans le département de Ziguinchor, une forte infestation de la mouche des fruits (*Bactrocera invadens*) sur une superficie de 164 ha est observée dans les vergers de mangue en maturité. On note également une infestation de Borers (*Coniesta ignefusalis*) sur mil dans la région de Louga (Keur Momar Sarr) et une forte infestation d'adventices (*Striga hermontica*) sur des parcelles de mil dans le département de Bambey. En ce qui concerne les oiseaux granivores (*Quelea quelea* et *Passer luteus*), une diminution effective de leur po-

pulation dans la zone d'Ourossogui, Ado, Sinthiou Garba, Sinthiane et Kanel est observée suite aux traitements effectués durant la semaine.

Interventions et Résultats

La DPV a mis en place un dispositif d'appui aux DRDR et SDRDR comprenant des superviseurs dans certaines régions et a pré positionné des Unités de traitements (UPV) dans les régions où des opérations de traitements sont en cours. Des traitements se sont poursuivis durant cette semaine sur acridiens, chenilles et autres ravageurs dans les régions de Matam (105 ha), Dakar (40 ha), Saint Louis (350 ha), Kaffrine (1055 ha), Louga (1120 ha) et Fatick (200 ha).

Situation pastorale

Les pâturages naturels

L'hivernage s'est installé dans l'ensemble du pays des variabilités : dans certaines zones on note un bon développement du tapis herbacé notamment à l'extrême nord du pays (Matam), de même qu'au niveau des zones centres (Fatick) par contre au niveau de la zone de Linguère dans sa part nord (Labgar, Tessekré, Mboula etc.) on note un regain d'espoir puisque le tapis herbacé qui était qu'asi inexistant durant les premières décades du mois d'Août du fait de la faiblesse des pluies enregistrées au niveau de ces zones respectives.

L'abreuvement du bétail

L'installation effective de l'hivernage au niveau de tout le pays a per-

mis l'apparition des points d'eau temporaires (mares) qui assurent l'essentiel de l'abreuvement du bétail ; Ces mares temporaires sont pour la plupart bien remplies.

Des pannes de forages signalées les décades antérieures n'ont toujours pas été remis en bon état de fonctionnement : ce sont les forages suivants: dendoudy, Loumol baladji, Péthiel (département de Ranérou)

Etat d'embonpoint des animaux

Il est maintenant satisfaisant du fait de la bonne disponibilité des ressources fourragères.

Mouvement du bétail

Les animaux des zones centres de même que ceux des autres zones

sont toujours dans leurs campements d'hivernage (kaffrine, ferlo etc.)

Situation zoo sanitaire

Zoosanitaire est caractérisée par l'apparition d'un foyer d'ecthyma contagieux à Darou Marnane, dans La Communauté rurale de Mbar, dans le Département de Gossas où deux (02) mortalités ont été enregistrées sur un effectif estimé à 100 têtes, soit un taux de mortalité de 2 p.100.

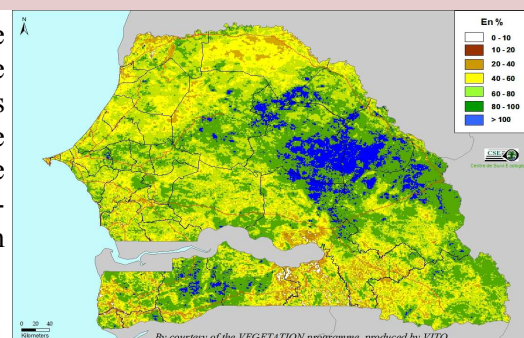
Conformément au Décret n° 2002-1094 du 04 novembre 2002 relatif à la police sanitaire des animaux, l'isolement et l'antibiothérapie ont été effectués pour circonscrire ledit foyer.

Suivi de la végétation par satellite

Indice de Croissance Normalisé

Les valeurs de l'indice de croissance normalisé (ICN) calculé par le Centre de Suivi Ecologique pour cette décade montrent une évolution très nette de la situation de la croissance de la végétation. Il faut d'abord noter une situation exceptionnelle dans

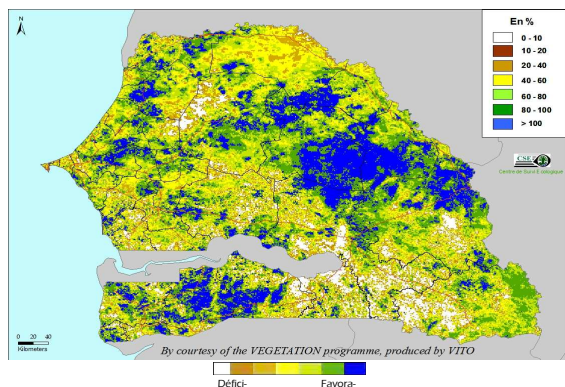
toute la région de Matam où le niveau de croissance a dépassé le niveau maximal des 11 dernières années (couleur bleue sur la carte 1). Dans le Nord, le niveau de croissance de la végétation s'améliore après une installation tardive.



Suivi de la végétation par satellite (suite)

Vegetation Condition Index (VCI)

Les valeurs du VCI montrent les zones où un retard ou une avance est notée sur la croissance de la végétation. Ainsi, à la date du 31 août 2009, les conditions de croissance de la végétation sont très favorables partout dans le pays. Le retard noté dans le nord ne se résorbe toujours pas bien que le tapis herbacé ait bien émergé



A la troisième décade du mois d'août 2009, il faudrait noter de manière générale une situation généralement favorable dans la plupart des régions. Les régions du sud sont affectées par la couverture nuageuse (tâches blanches sur la carte). Ce qui empêche de voir la réalité sur l'état de la croissance de la végétation.

Dans les départements de Linguère et Podor de la zone sylvo-pastorale, le retard est toujours apparent et le niveau du tapis herbacé est toujours faible. Pour le reste des régions, l'état de la végétation (cultures et pâturages) est très bon et une avance particulière est notée dans la région de Matam.

Situation des marchés

Prix au producteur

Compte tenu du bon déroulement de l'hivernage (régularité des pluies et bon développement végétatif des cultures), les producteurs ont procédé à des déstockages significatifs. Ainsi, il a été observé d'importantes offres céréalières, notamment en mil souna, dans les marchés ruraux de Fatick. Il en résulte un bon niveau d'approvisionnement des marchés et un regain de dynamisme dans les transactions commerciales céréalières. Mais en dépit des baisses observées dans ces marchés ruraux, les prix moyens décennaires des céréales demeurent toujours élevés et s'établissent respectivement comme suit : **169 F CFA/kg** (mil souna) et **162 F CFA/kg** (sorgho, maïs). Ces prix ont accusé une légère baisse (- 6 F/kg) pour le sorgho, mais restent relativement stables pour les deux autres céréales locales (mil souna, maïs). Par rapport à la l'année dernière à la même décade, les prix moyens décennaires de 2009 sont en baisse pour le mil souna (- 12 F/kg), sorgho et maïs (- 8 F/kg). Cette situation pourrait s'améliorer au cours des prochaines décades avec des probabilités d'augmentation des offres et de baisse des prix.

Prix de détail

Même si le niveau des prix moyens décennaires demeure élevé, il convient de souligner qu'ils sont caractérisés par une tendance baissière au cours des deux dernières décades. Ainsi, les consommateurs ont pu acquérir les céréales locales à des prix respectifs de **211 F CFA/kg** pour le mil souna, **194 F CFA/kg** pour le sorgho et **192 F CFA/kg** pour le maïs. Par rapport à la décade précédente, ces prix ont baissé de 6 F/kg, 12 F/kg et 4 F/kg respectivement pour le mil souna, le sorgho et le maïs. Comparati-

vement à la même décade en 2008, les prix moyens pratiqués durant la 3^{ème} décade d'août 2009 sont largement plus bas, avec d'importants écarts qui s'élèvent respectivement à 22 F/kg pour le mil souna, 26 F/kg pour le sorgho et à 43 F/kg pour le maïs. Ces écarts confirment la forte tension inflationniste vécue l'année dernière à la même époque.

S'agissant du riz, l'arrivée sur le marché de la nouvelle récolte du riz local décortiqué de contre-saison a contribué à améliorer les disponibilités et à infléchir les prix de cette céréale à la baisse. Le prix moyen décennaire (**252 F CFA/kg**) a baissé de 10 F/kg par rapport au prix de la 3^{ème} décade d'août 2009 (262 F CFA/kg) et de 81 F/kg par rapport au prix de la même décade en 2008 (333 F CFA/kg).

Concernant les prix des céréales importées, ils sont marqués par de légers écarts de baisse pour toutes les deux qualités de riz importé brisé : ordinaire (- 9 F/kg) et parfumé (- 2 F/kg). Les prix moyens décennaires de ces deux types de riz sont respectivement : **274 F CFA/kg** pour le riz importé brisé ordinaire et **378 F CFA/kg** pour le riz brisé parfumé. Par rapport au prix de la même décade en 2008 (405 F CFA/kg), le prix de la troisième décade d'août 2009 (270 F CFA/kg) a baissé de 135 F/kg. Quant au maïs importé, son prix s'est stabilisé à 195 F CFA/kg. Par rapport au prix décennaire à la même période 2008 (209 F CFA/kg) l'écart de baisse sur le maïs est de 14 F/kg.

Les stocks commerçants sont moyens pour les céréales locales sèches, abondants pour le riz local dans les marchés des régions nord (Matam, St-Louis, Louga) et pour les céréales importées (riz et maïs).

Tableau pluviométrique décadaire

STATIONS	ANTERIEUR		21	22	23	24	25	26	27	28	29	30	31	CUMUL		
	cum	NJ												DEC.	SAIS.	NJ
Saint Louis	74,9	9	—	3,4	19,4	3,4	19,3	—	7,3	60	—	—	tr	112,8	187,7	15
Podor	167,8	11	—	—	3,9	16,5	2,7	—	17,9	—	—	—	—	41	208,8	15
Matam	251,3	26	11,6	—	0,9	0,8	—	—	10	tr	—	—	5,8	29,1	280,4	30
Thilogne	258	14	—	—	—	16,5	—	—	5,7	—	—	—	tr	22,2	280,2	16
Ranérou	264,7	24	9,5	—	21,4	34,5	—	—	61	—	—	—	21,7	148,1	412,8	29
Kanel	223,5	15	14,7	—	6	2,2	—	—	—	12,4	—	5,8	11,5	52,6	276,1	21
Louga	160,6	11	tr	tr	11,7	40,2	3	—	11,5	28,2	—	—	2,7	97,3	257,9	17
Keur M. S.	156,7	4	—	—	40,7	20,2	1,6	—	47,1	10,2	—	—	—	119,8	276,5	9
Kébémér	174,7	12	0,6	0,7	17,2	24,2	0,4	—	6,9	55,2	—	—	2,4	107,6	282,3	20
Linguère	389,1	22	28,4	—	10,9	42,4	0,5	—	136,8	3,5	—	—	33,7	256,2	645,3	29
Diourbel	213	25	50,8	—	8,9	25,6	1,1	—	32,1	16,7	—	—	32,5	167,7	380,7	32
Bambey	309,1	21	47	1,3	3,6	17,4	2,5	—	41	29,4	—	—	40,4	182,6	491,7	29
Mbacké	266,9	16	30,6	—	4,5	11,5	—	—	38,6	13,5	—	—	26	124,7	391,6	22
Thiès	220,5	19	14,5	tr	—	14,5	6,6	—	35,5	20,4	3,2	—	57,6	152,3	372,8	26
Tivaouane	229,3	16	17,8	1,2	—	23,5	—	—	29,5	19	—	—	44,7	135,7	365	22
Mbour	275,8	27	16,6	0,4	13,7	124	15,5	—	9,6	49	3,6	—	40,4	272,8	548,6	36
Joal	269,3	18	3,6	13,5	8	2	23	—	7	7	3	—	23	90,1	359,4	27
Thiadiaye	224,9	15	—	—	—	37	35	—	8,9	15,1	—	—	65	161	385,9	20
Mérina Dakhar	204	13	tr	8	—	22,3	—	—	7,5	13,5	—	—	20,7	72	276	18
Dakar Yoff	163,2	22	7,9	—	27,2	54,2	0,5	—	25,4	29,4	tr	—	50,6	195,2	358,4	29
Fatick	360,1	23	29,4	—	26,2	23	tr	—	15	72,3	4,4	—	26,3	196,6	556,7	30
Fimela	284,1	19	7,7	—	1	9,4	4,8	—	38,6	10,8	—	—	46,8	119,1	403,2	26
Guinguénéo	265	23	33,6	—	9,3	47,2	—	—	19,4	14,4	8,3	—	1,5	133,7	398,7	30
Foundiougne	264,7	20	46,5	—	11,5	9,1	—	—	14	9,4	—	—	1,5	92	356,7	26
Gossas	220,1	19	32,2	—	10	46,9	—	—	69,2	69	—	—	18,2	245,5	465,6	25
Kaolack	403	34	55,1	—	17,1	9,2	8,3	—	1,5	6,5	1,6	—	12,2	111,5	514,5	42
Kaffrine	298,7	24	8	—	4,2	116,2	7	—	3,5	1,8	—	—	10,6	151,3	450	31
Koungheul	234,8	27	14,6	—	35,3	31,3	tr	—	32,6	9,4	0,5	tr	0,4	124,1	358,9	34
Nioro du Rip	379,4	32	58,5	1,0	0,2	8,7	30	—	23	13,5	—	—	27	161,9	541,3	40
Paoskoto	297,4	25	45	—	—	16,2	10,2	—	28,2	17,5	—	—	19,2	136,3	433,7	31
Wack Ngouna	412,2	27	81	—	1	41,8	14	—	25	23,7	—	—	8,7	195,2	607,4	34
Tambacounda	489,3	38	7,4	11,3	0,8	57	0,2	—	—	27,3	—	0,9	0,4	105,3	594,6	46
Goudiry	383,9	26	35	47,1	5,4	25,9	—	4,8	1,1	—	—	16,6	13,3	149,2	533,1	34
Bakel	355	30	38	—	25	7,1	—	2	—	—	—	32	14	118,1	473,1	36
Kédougou	450,8	51	23,4	80,7	0,8	30,4	0,5	—	0,3	30,8	—	30,2	5,2	202,3	653,1	60
Saraya	602,9	40	6	21,5	11	—	—	—	1,2	29,3	—	10	—	79	681,9	46
Simenti	499,8	39	10	7	np	47,6	tr	—	17,5	1,3	—	np	np	83,4	583,2	47
Kolda	455,6	40	40,6	42,2	0,4	26	6,2	—	0,9	19,6	1,5	2,2	11,7	151,3	606,9	50
Sédhiou	555,4	42	30	43	5,2	1	15	—	10	2	1	22	3,5	132,7	688,1	52
Bounkiling	676,6	35	17	3	20,7	9,2	35	0,2	55	0,5	20,2	12,3	1	174,1	850,7	46
Vélingara	467,4	39	18,0	17,1	0,5	94,0	2,6	29,9	51,4	20,7	—	2,9	9,9	247	714,4	49
Diattacounda	685,6	38	11	6,8	7,5	16,3	5,5	—	53,8	—	4,5	12	1,5	118,9	804,5	47
Ziguinchor	670,9	55	28,7	0,8	3,2	55,4	95,4	0,3	0,7	0,5	21	3,5	99,6	309,1	980	66
Bignona	572,2	40	28	5	3,9	55,2	11,4	2	30,5	—	—	3	30,3	169,3	741,5	49
Sindian	537,2	41	41,4	0,7	0,6	15,3	78,5	—	21,6	2,7	0,5	0,7	11,8	173,8	711	51
Cap Skirring	677,4	42	2,3	—	25,8	8,3	26,7	tr	1,5	137,7	12	0,5	16,9	231,7	909,1	51
Oussouye	700,6	34	30,2	—	30,6	34,5	55,2	—	25,8	36,8	2,1	tr	18,5	233,7	934,3	42
Cabrousse	643,4	31	1,6	—	58,5	11	35,9	—	9,3	151,4	2,6	tr	33	303,3	946,7	39

tr: Traces

np: Non Parvenu

NJ: Nombre de jour de pluies