

# BULLETIN AGROMÉTÉOROLOGIQUE DÉCADAIRE

## Situation météorologique

### Situation Général

La situation était favorable cette décade avec le Front Intertropical à une position très haute sur le Centre de la Mauritanie et de bonnes rentrées de mousson qui ont favorisé pendant toute la décade d'intenses activités pluvio orageuses sur l'ensemble du pays.

### Pluviométrie

Cette décade, comme les précédentes (mois d'Août), la pluviométrie a été abondante. C'est seulement au niveau de la zone Nord, qu'on a observé quelque îlots de faible pluviométrie autour de Saint Louis et de Linguère avec des cumuls décadaires voisins de 30mm.

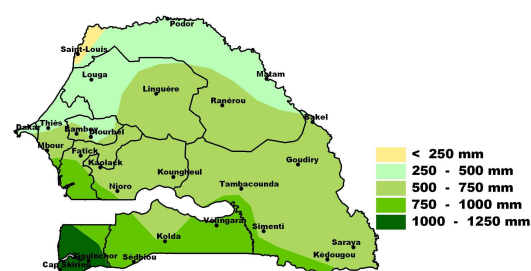
Sur le reste du pays, la situation est identique avec une prédominance des journées pluvieuses notamment au niveau de la frange côtière (entre Dakar et Ziguinchor) et dans le Sud-ouest où toutes les 10 journées de la décade ont été pluvieuses. Les cumuls décadaires sont par conséquent très élevés et dépassent 100mm pour plus de 80% des stations suivies. Les valeurs maximales au

dessus de 200mm sont notées à Ranérou (Nord) et dans la région de Ziguinchor avec une pointe de 306mm au Cap Skiring.

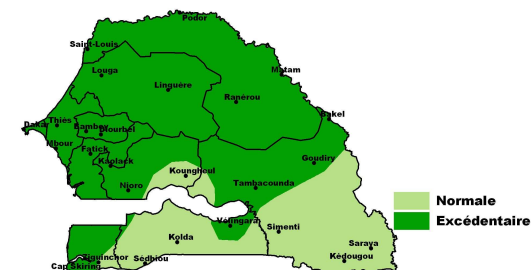
Le regain d'activités pluvieuses dans le Sud-est, noté depuis le début du mois d'Août se maintient toujours résorbant le déficit important qui caractérisait le début de saison (Juin et Juillet).

Cette bonne pluviométrie assure une bonne alimentation en eau des cultures avec des indices de satisfaction des besoin en eau supérieures à 80% aussi bien pour la décade que la moyenne depuis le début de la saison. Les réserves du sol, à leur niveau maximales dans beaucoup de localités du Sud et du Centre pourront assurer une alimentation correcte des cultures pour plus de deux semaines sans pluie.

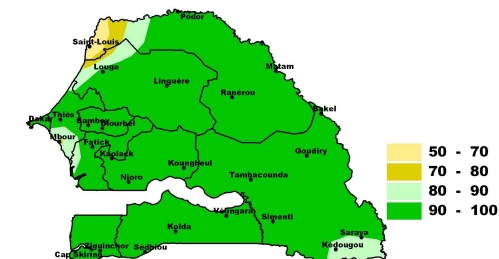
Avec les fortes précipitations enregistrées sur l'ensemble du pays pendant le mois d'Août, l'année 2009 est à classer dans la série des années humides. La situation pluviométrique est toujours excédentaire sur la majeure partie du pays, le Sud-est étant la seule zone en situation normale.



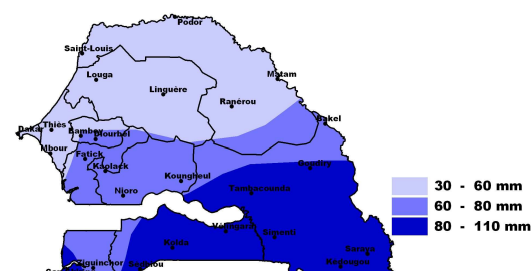
Carte 1: cumul pluviométrique au 10 Septembre 2009



Carte 2: cumul au 10 Septembre comparé à la normale



Carte 3: Indice cumulé(%) de satisfaction des besoins en eau



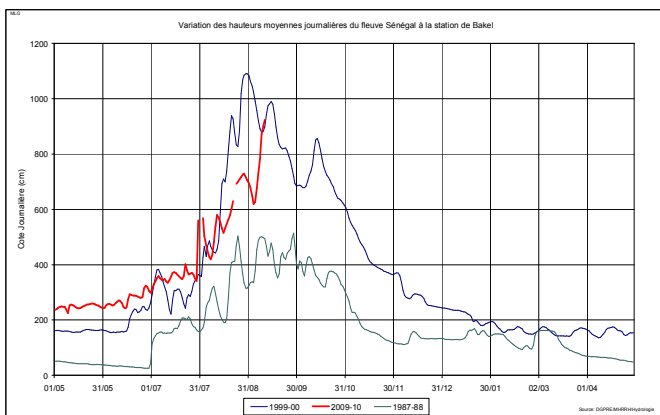
Carte 4: réserves en eau du sol

## Situation hydrologique

Au cours de cette première décade du mois de septembre 2009, la situation hydrologique se caractérise, par la poursuite de la crue sur les cours d'eau du pays.

### FLEUVE SENEGAL

**-Station de Bakel:** la crue amorcée depuis la fin du mois de juillet se poursuit. Elle est due en grande partie aux précipitations enregistrées dans le bassin et les écoulements de ses affluents. Le maximum moyen journalier a été de 924 cm le 10 septembre 2009. Rappelons que la cote d'alerte à Bakel est 10m. Le maximum a été de 832 cm le 2 septembre 2008.



**-Station de Matam:** la crue se poursuit. Le plan d'eau a été en hausse continue depuis la date du 4 septembre 2009.

Le maximum a été de 759 cm le 10 septembre 2009. Rappelons que la cote d'alerte à Matam est 8m. La cote maximale observée durant la première décade du mois de septembre 2008 était de 420 cm à la date du 10 septembre.

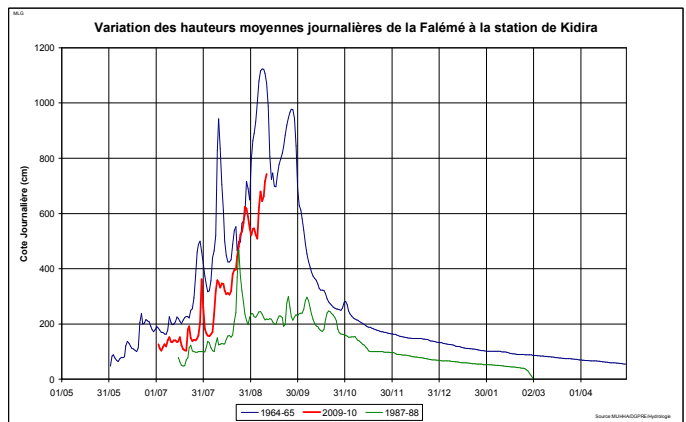
**-Station de Podor:** la crue se poursuit. Le plan d'eau a été en hausse continue durant toute cette première décade du mois de septembre 2009.

La cote maximale observée a été de 427 cm le 10 septembre 2009. Elle a été de 420 cm en septembre 2008.

### La Falème - affluent du Sénégal

**-Station de Kidira:** la situation hydrologique a été marquée par la poursuite de la crue. La cote maximale a été de 743 cm le 10 septembre 2009. Le maximum moyen

journalier a été de 726 cm le 1<sup>er</sup> septembre 2008.

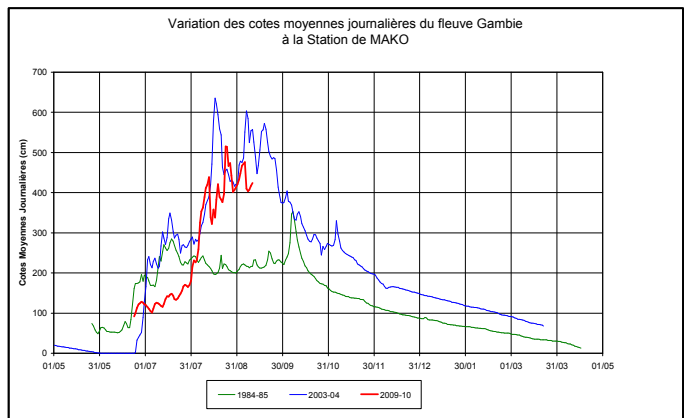


### FLEUVE GAMBIE

**-Station de Mako:** la crue observée lors de la dernière décade s'est poursuivie mais avec beaucoup de fluctuations.

Le niveau maximum a été observé à la date du 5 septembre 2009 avec une cote à l'échelle de 476 cm.

Le maximum moyen journalier a été de 568 cm le 1<sup>er</sup> septembre 2008.



### FLEUVE CASAMANCE

**-Station de Kolda:** la crue se poursuit. A la date du 10 septembre 2009, la hauteur moyenne journalière a été de 258 cm. Le 1<sup>er</sup> septembre 2008 la même cote était observée.

## Situation des cultures

### Dynamique des semis et opérations culturales

Les stations du pays continuent de recevoir d'importantes quantités d'eau qui permettent encore de poursuivre la dynamique des semis dans certaines régions comme Fatick, Saint-Louis, Matam, Ziguinchor et Kolda (niébé, sésame, pastèque, riz en pépinière/repiquage et riz en semis directs etc.). Les plantations des boutures de manioc se poursuivent mais sont presque arrivées à terme.

Dans la région de Sédhiou, les pluies enregistrées ont permis de stocker de l'eau en quantité pour permettre le repiquage dans les rizières. Cette opération est en cours dans les régions de Matam, Saint-Louis et de Ziguinchor.

Les opérations de sarclobinages sont terminées dans quelques régions (Fatick, Tambacounda etc.) pour certaines cultures (arachide, mil et sorgho etc.) mais sont également en

cours pour d'autres (arachide, mil, maïs, riz de plateau, sorgho, niébé, pastèque, sésame, bissap, manioc etc.). Les parcelles des différentes cultures sont bien entretenues et propres.

### Situation phénologique

Grâce à la bonne pluviométrie, l'alimentation en eau des cultures est très satisfaisante. Ces dernières sont d'ailleurs en phase de maturation dans plusieurs localités du Centre et du Sud du pays.

Ainsi pour les céréales, les stades les plus avancés restent toujours la montaison/Epiaison/Nouaison (sorgho), l'épiaison/Floraison/Nouaison (stade laiteux/pâteux) à début maturité sur le mil et la floraison du maïs, voire de la nouaison à Kolda, Tambacounda, Matam et Kaolack (stade laiteux à pâteux/Maturation). D'ailleurs, le maïs est vendu en vert depuis plus de trois semaines dans les marchés de Kolda, de Vélingara et récem-

ment de Tambacounda et de Kaolack. Quant au riz, il est au stade levée/Tallage/Montaison/Début Floraison et le fonio au stade de la montaison, de l'Epiaison et de la Floraison.

Pour l'arachide, le stade de la formation des gousses a marqué son apparition depuis presque un (1) mois dans les régions de Diourbel, Kolda, Ziguinchor, Thiès et Kaolack. Le remplissage des gousses et le début de maturation (variété 55-437) et la maturation (variétés hâtives comme le Bourkous) sont constatés. Mieux, les premières récoltes en vert d'arachide sont sur les marchés de la région de Kaolack.

Le niébé est en pleine formation des gousses à début maturation et pleine récolte en vert. Il en est de même pour la pastèque qui est au stade de la fructification, maturation et récolte.

Le coton a atteint le stade de la Floraison et de la Capsulaison.

## Situation phytosanitaire

La situation phytosanitaire est caractérisée par des infestations de méloïdes (*Mylabris* spp.) sur le Maïs et le Niébé en floraison dans les régions de Kolda, Matam, Tambacounda Sédhiou, Kaffrine, Louga et Thiès. La situation acridienne est relativement calme dans la plupart des régions, exceptées les quelques poches d'infestation dans les régions de Dakar (Zone maraichère de Diénder), de Thiès et Matam (Ranérour) où des traitements sont en cours. En ce qui concerne les chenilles, des traitements sont effectués sur *Spo-*

*doptera* spp., observée dans la région de Kaolack (Nghiling ; arrondissement de Ndiédiène) et *Mythimna loreyi* dans la région de Saint Louis (département de Podor) sur le riz au stade tallage. Pour la situation aviaire, elle demeure relativement calme et les prospections se poursuivent pour la localisation éventuelle de dorts avant les nidifications.

### Cumul des Superficies

Superficies Prospectées : 126.814,5 ha

Superficies Infestées : 53.633,95 ha

### Cumul des Superficies traitées par ravageurs

**Sautériaux:** 15.812 ha dont : Green Muscle : 8028 ha; Dursban : 7054 ha ; Dimilin : 730 ha

**Amsacta:** 16 528 ha dont Dimilin : 1370 ha; Dursban: 15.158 ha;

**Spodoptera :** 17.441 ha avec Dursban :

**Helicoverpa armigera :** 50 ha

**Méloïdes :** 1 725 ha avec Dursban

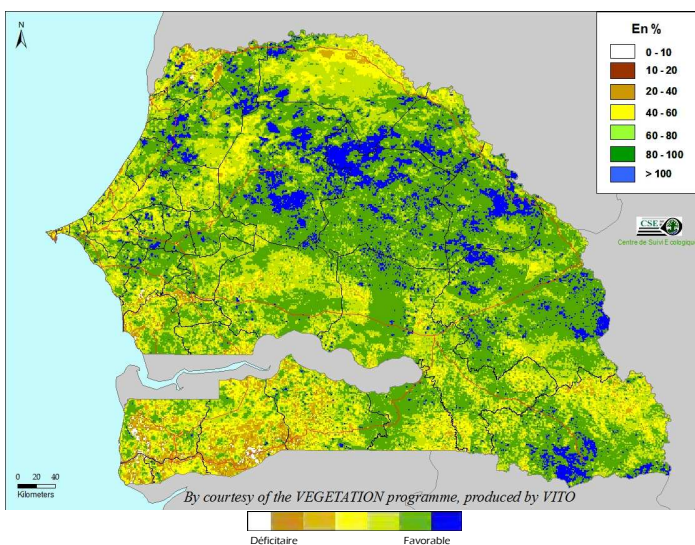
**Autres chenilles :** 305 ha

## Suivi de la végétation par satellite

### Indice de Croissance Normalisé (ICN)

Les valeurs de l'indice de croissance normalisé (ICN) calculé par le Centre de Suivi Ecologique pour cette décade montrent un niveau exceptionnel de croissance de la végétation dans la plupart des localités des zones centre et est du pays. Cette situation concerne, entre autres, la région de Matam, une partie du département de Linguère, les départements de Louga et Dagana, et une partie des régions de Diourbel, Fatick et Kaolack, le département de Bakel, la partie sud de la région de Kédougou. Dans le nord, le niveau de croissance de la végétation est satisfaisant malgré une installation tardive. Le déficit persiste dans la CR de Boulal.

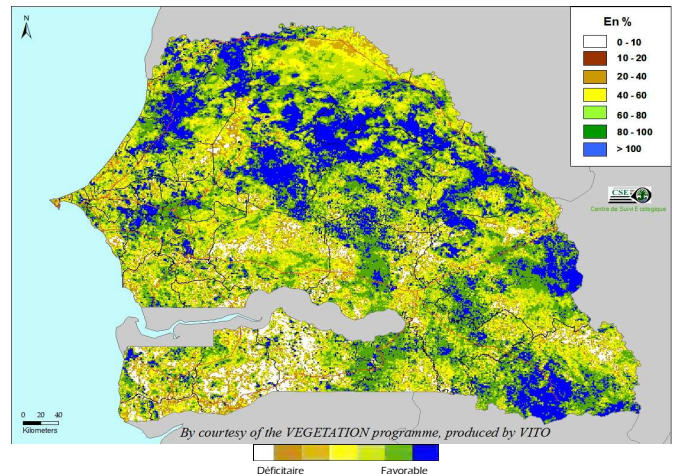
Il faut cependant noter que cette décade a été très pluvieuse et la couverture nuageuse a affecté la qualité des images affaiblissant ainsi l'indice par endroits.



**Carte 1 : ICN de la première décade du mois de septembre 2009**

### Vegetation Condition Index (VCI)

Les valeurs du VCI montrent les zones où un retard ou une avance est notée sur la croissance de la végétation. Ainsi, à la date du 10 septembre 2009, les conditions de croissance de la végétation sont très favorables partout dans le pays. Le retard noté dans le nord persiste dans la CR de Boulal seulement (carte 2).



**Carte 2 : VCI de la première décade du mois de septembre 2009**

A la première décade du mois de septembre 2009, il faudrait noter une situation généralement très favorable dans la plupart des régions du centre, de l'ouest et de l'est. Les régions du Sud sont affectées par la couverture nuageuse ; ce qui empêche de voir la réalité sur l'état de la croissance de la végétation.

Dans les départements de Linguère et Podor de la zone sylvo-pastorale, le retard s'est résorbé dans certaines collectivités locales mais persiste toujours dans la CR de Boulal et à l'extrême Nord du département de Podor.

# Tableau pluviométrique décadaire

STATIONS	ANTERIEUR		1	2	3	4	5	6	7	8	9	10	CUMUL		
	cum	NJ											DEC.	SAIS.	NJ
Saint Louis	187,7	15	—	—	—	—	tr	—	—	7,2	9,2	21,1	37,5	225,2	18
Podor	208,8	15	—	—	—	28,5	—	—	15,2	9,9	14,5	—	68,1	276,9	19
Matam	280,4	30	—	tr	—	23,4	60,9	—	31,3	0,2	1,4	—	117,2	397,6	35
Ranérrou	412,8	29	—	10,8	—	33,3	62,6	—	42,8	53,7	8,2	—	211,4	624,2	36
Louga	257,9	17	—	—	—	18,9	—	—	tr	68,4	11	3,2	101,5	359,4	21
Linguère	645,3	29	—	—	—	18,1	12	—	—	2,1	0,1	—	32,3	677,6	33
Diourbel	380,7	32	—	10,5	—	8	26,3	—	2,1	4,4	20,2	1,5	73	453,7	40
Bambey	491,7	29	—	3,6	—	4,6	12,2	14	1,8	8,6	34,1	13,1	92	583,7	38
Mbacké	391,6	22	—	11	—	—	14,5	—	1	28	6	—	60,5	452,1	28
Thiès	372,8	26	—	—	—	8	2,3	7,5	—	30,5	16,6	33	97,9	470,7	32
Tivaouane	365	22	—	—	—	6,3	8,7	6,5	—	38,3	10,2	6,5	76,5	441,5	28
Mbour	548,6	36	—	9,6	0,2	3	26,5	96,6	—	4,3	3,1	21,7	165	713,6	45
Joal	359,4	27	11,5	—	—	—	37,6	—	15	—	27,6	8	99,7	459,1	31
Thiadiaye	385,9	20	17	—	—	17,2	—	54	46	—	8,3	12,7	155,2	541,1	25
Mérina Dakhar	276	18	—	—	20,7	tr	1	6,6	—	8	—	2	38,3	314,3	23
Dakar Yoff	358,4	29	4,7	1,8	0,2	0,3	3,6	19,5	tr	1,7	30,4	33,7	95,9	454,3	38
Fatick	556,7	30	—	25,2	—	33,1	—	46,9	13,5	29,6	18,7	5,2	139,1	695,8	38
Fimela	403,2	26	—	15	—	—	92,7	np	—	10,7	18,9	np	137,3	540,5	33
Guinguinéo	398,7	30	—	27,3	—	31	17,3	4,5	0,5	6,2	51,6	—	138,4	537,1	38
Foundiougne	356,7	26	—	16,3	—	10,8	25,7	16,2	12,4	45	4,8	np	131,2	487,9	35
Gossas	465,6	25	—	29,4	—	18,5	43	—	10,7	6,5	np	np	108,1	573,7	33
Kaolack	514,5	42	0,1	29,4	tr	3,2	36,8	28,3	0,5	13,9	17,1	1,7	131	645,5	51
Kaffrine	450	31	—	26,5	—	3,7	30,2	9,7	3	3,6	16	—	92,7	542,7	39
Koungheul	358,9	34	—	13,6	tr	32	56,4	1,4	1,2	26,8	1,4	—	132,8	491,7	42
Nioro du Rip	541,3	40	0,5	70	—	1	32,1	27,2	—	7	33,6	15,1	137,8	679,1	48
Paoskoto	433,7	31	—	53,7	—	4	34,1	20,4	—	4,7	8,1	12	137	570,7	39
Wack Ngouna	607,4	34	0,6	29,2	—	2,9	10	4,1	tr	11,5	24	—	82,3	689,7	41
Tambacounda	594,6	46	—	23	—	18,2	42,4	7	0,3	28,6	13	9,5	142	736,6	55
Goudiry	533,1	34	—	17,8	—	—	36,2	tr	2,2	33,7	0,2	—	90,1	623,2	40
Bakel	473,1	36	—	6,1	—	2,5	22,2	0,5	8,6	4,7	0,5	—	45,1	518,2	44
Kédougou	653,1	60	—	43,3	1,1	—	4,4	21	5,7	2,4	—	11,4	89,3	742,4	68
Saraya	681,9	46	—	79,3	—	1,4	6,7	—	55	21	—	—	163,4	845,3	52
Simenti	583,2	47	—	11,5	—	—	32,8	14	2,5	38,3	14	np	113,1	696,3	55
Kolda	606,9	50	4,7	42,6	2,4	tr	22,8	1,7	23,8	11,5	25,8	1,5	135,3	742,2	59
Sédhiou	688,1	52	2,3	73	7,3	10	11	5,1	1,9	38	5,3	7,1	161	849,1	62
Bounkiling	850,7	46	10,2	89,7	2,3	4,6	9,3	3,5	8,6	47,8	37,8	41,5	246	1097	56
Vélingara	714,4	49	—	25,6	—	5	111,5	3,8	—	32,4	3,6	—	181,9	896,3	56
Diattacounda	804,5	47	4,3	53,2	5,2	—	16	1,2	5,3	31	8,5	17,3	142	946,5	56
Ziguinchor	980	66	4,4	40,2	16,9	tr	3,5	15,5	1,2	3,4	23,6	7,8	110,2	1096,3	75
Bignona	741,5	49	2,2	40,2	12	—	5	14	—	13,7	22,2	—	109,3	850,8	56
Sindian	711	51	4,3	36,3	7,7	—	23,5	24,3	—	23,1	5,2	5,3	129,7	840,7	59
Cap Skirring	909,1	51	2,2	62,5	21	tr	15,1	89,1	7,9	47,7	59,2	1,5	306,2	1215	60
Oussouye	934,3	42	1	29,8	15	—	17	47	2,1	28	41,2	5,1	186,2	1121	51
Cabrousse	946,7	39	8,7	35,7	11,8	—	38,2	53,1	—	47,8	60,1	4,1	259,5	1206	47

tr: Traces

np: Non Parvenu

NJ: Nombre de jour de pluies