

Décade du 21 au 30  
Septembre 2009

# BULLETIN AGROMÉTÉOROLOGIQUE DÉCADAIRE

## Situation météorologique

### Situation générale

Le Front Intertropical commence à amorcer une descente vers le sud, installant progressivement la saison sèche. A la fin de la décade, sa position était sur la Sud de la Mauritanie.

### Pluviométrie

Cette décade a été marquée par une baisse remarquable des cumuls décadaires sur l'ensemble du pays. Cependant la pluviométrie a été satisfaisante dans plusieurs localités.

Cette baisse est plus marquée dans le Nord du pays avec des cumuls faibles, environ 10 mm. Seules, les stations de Saint-Louis et de Ranérou ont enregistré des cumuls supérieurs à 30 mm.

Dans le Centre et le Sud, la pluviométrie est plus importante et variant entre 30 et 80mm, avec une valeur maximale de 122.1 mm à Ziguinchor. Cette pluviométrie devrait couvrir les

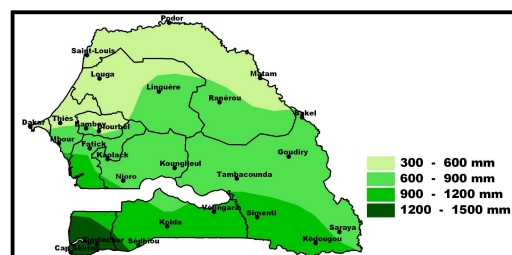
besoins en eau des cultures, en alimentant les réserves en eau du sol.

Avec ces réserves, les semis de la mi-Juillet (variétés hâtives de 90 jours) pourront arriver à maturité sans difficulté. Les semis de Juin sont déjà en maturité et en cours de récolte. Dans le Sud, les variétés de 120 jours sont aussi en cours de maturation.

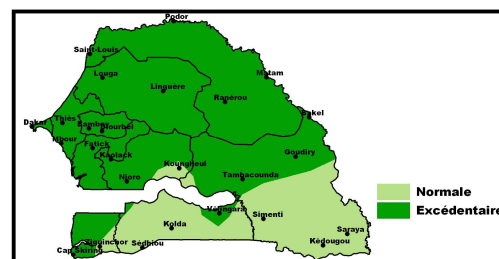
Cette année, la bonne pluviométrie et sa répartition satisfaisante dans le temps, laisse présager de bonnes récoltes. En effet l'indice décadaire de satisfaction des besoins en eau varie entre 70 et 100 % sur la majorité des postes. L'indice cumulé indiquant la satisfaction des besoins en eau des cultures depuis leur installation varie aussi entre 80 et 100% sur la majorité des postes suivis.

La pluviométrie au 30 sep-

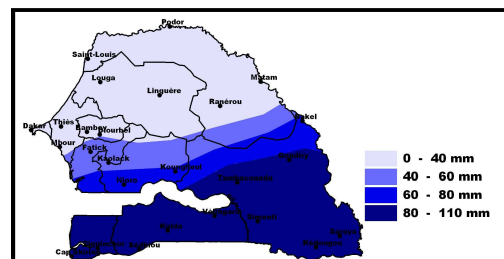
tembre est satisfaisante et atteint des valeurs importantes comprises entre 326.4 mm (Saint-Louis) et 1391.5 mm (Cap Skirring), avec une majorité des stations en situation excédentaire.



Cumul pluviométrique au 30 Septembre



Cumul au 30 Septembre comparé à la normale



Cartes des réserves en eau du sol

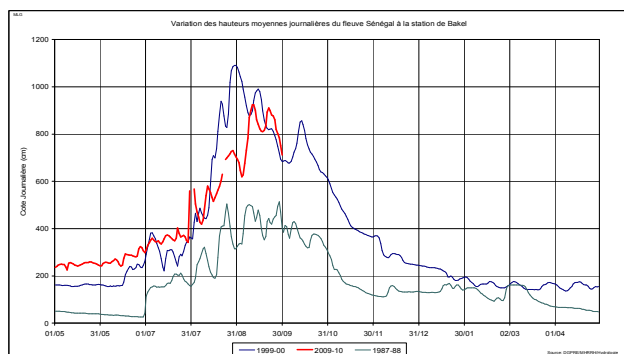
## Situation hydrologique

Au cours de cette troisième décade du mois de septembre 2009, la situation hydrologique se caractérise, par l'amorce de la décrue sur la plupart des cours d'eau du pays.

### FLEUVE SENEGAL

**-STATION DE BAKEL:** A la station de Bakel sur le fleuve Sénégal la pointe de la crue a été observée à la date du 21 septembre 2009 avec une cote instantanée de 912cm à 18 h00. Depuis cette date une décrue est amorcée. Rappelons que la cote d'alerte à Bakel est 10m. Le maximum moyen journalier a été de 593 cm le 22 septembre 2008.

Le volume d'eau écoulé au droit de la section s'élève à 6,108 milliards de mètres cubes contre 4,445 milliards en 2008, soit un excédent de plus de 37.4%.



**STATION DE MATAM:** A la station de Matam, la pointe de la crue a été observée à la date du 23 septembre 2009 avec une cote instantanée de 793 à 8 h00. Depuis cette date une décrue est amorcée. Rappelons que la cote d'alerte à Matam est 8m. La cote maximale observée durant la troisième décade du mois de septembre 2008 était de 573 cm à la date du 21 septembre.

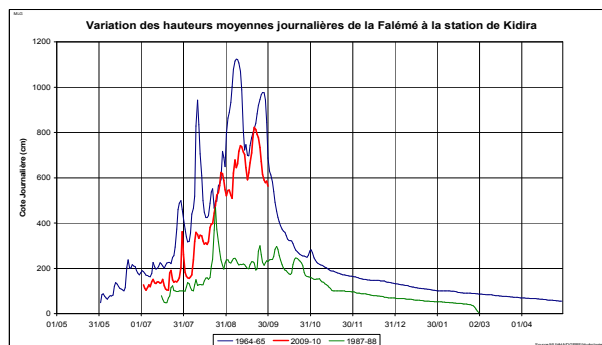
**-STATION DE PODOR:** A la station de Podor, la crue se poursuit. Le plan d'eau a été en hausse continue durant toute cette troisième décade du mois de septembre 2009.

La cote maximale observée a été de 491 cm le 30 septembre 2009. Elle a été de 441 cm en septembre 2008. La cote d'alerte à Podor est 5m

### LA FALEME (affluent du Sénégal)

**-STATION DE KIDIRA:** A la station de Kidira sur la Falémé, la situation hydrologique a été marquée par l'amorce de la décrue durant la décade. La pointe de la crue a été observée à la fin de la 2<sup>e</sup> décade. La cote maximum observée durant cette 3<sup>e</sup> décade a été de 813cm. Le maximum moyen journalier a été de 426 cm le 30 septembre 2008.

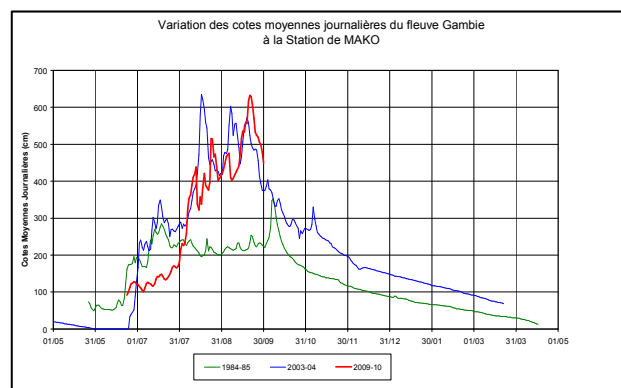
Le volume d'eau écoulé au droit de la section s'élève à 2,465 milliards de mètres cubes contre 1,273 milliards en 2008, soit un excédent de plus de 93,7%.



### FLEUVE GAMBIE

**-STATION DE MAKO:** A la station de Mako sur le fleuve Gambie, la situation hydrologique a été marquée par l'amorce de la décrue durant la décade. La pointe de la crue a été observée à la fin de la 2<sup>e</sup> décade. La cote maximum observée durant cette 3<sup>e</sup> décade a été de 629cm.

Le maximum moyen journalier a été de 318 cm le 30 septembre 2008.



### FLEUVE CASAMANCE

**-STATION DE KOLDA:** A la station de Kolda sur le fleuve Casamance, la crue se poursuit mais la pointe de la crue a été observée durant les décades précédentes. Durant cette 3<sup>e</sup> décade, le niveau du plan d'eau a varié très irrégulièrement.

A la date du 27 septembre 2009, la hauteur moyenne journalière a été de 261cm contre 263 en 2008 à la même date.

## Situation phytosanitaire

### Situation générale

Une accalmie notée sur la quasi-totalité du territoire national excepté quelques infestations très localisées d'insectes floricoles, de la chenille poilue (*Amsacta moloneyi*), des sauteriaux sur les semis tardifs:

**Insectes floricoles** (*Myllabis* spp.) : observés sur dernier semis de maïs en floraison dans les zones de Touba Fouladou, Kérévane et Andalaye Samba MBaye (Kolda).

***Amsacta moloneyi*** : seulement présente dans quelques localités des départements de Saint Louis et Dagana où les traitements sont en cours;

**Sautériaux** (*Oedaleus senegalensis* et *Kraussaria angulifera*) sont observés les zones de Niassène et N'Dogal de la région de Saint-Louis;

**Oiseaux granivores** : des nidifications de *Ploceus cuculatus* en cours dans les villages d'Anambé et Kounkané (Vélingara) où le riz est aux stades laiteux à maturation.

### Interventions et Résultats

Les interventions se poursuivent dans les zones infestées et sont effectuées avec des unités dans la région de Saint-Louis, alors que, dans celui de Kolda, les Comités de Lutte Villageois (CLV) assurent les traitements avec les pulvérisateurs manuels « Micro ulva+ » ou la poudre mis à leur disposition.

## Situation des marchés

### PRIX AU PRODUCTEUR

Le bon déroulement de l'hivernage a ressuscité l'espoir chez les producteurs. En effet, l'état végétatif des cultures et l'arrivée sur les marchés des produits en vert (maïs, niébé, arachide) ont favorisé des déstockages significatifs des réserves paysannes. Du coup les marchés ruraux des zones de grande production ont vu leur niveau d'approvisionnement sensiblement amélioré. Ce bon niveau d'approvisionnement des marchés ruraux a engendré des baisses modérées des prix au producteur. Les prix moyens décennaires sont respectivement de 146 F CFA/kg (mil souna), 135 F CFA/kg (sorgho) et de 130 F CFA/kg. Ces prix ont respectivement baissé de 5, 8 et 9 F/kg. Par rapport à la situation vécue à la même décennie 2008, les prix moyens décennaires au producteur pratiqués durant la dernière décennie du mois de septembre 2009 demeurent largement plus faibles. Les importants écarts de baisse – 57 F/kg (mil souna, maïs) et – 63 F/kg (sorgho) illustrent incontestablement que les marchés ruraux étaient caractérisés en 2008 par une forte tension inflationniste.

### PRIX DE DETAIL

Les nouveaux prix de détail des céréales locales sèches sont respectivement de 196 F CFA/kg (mil souna), de 194 F CFA/kg (sorgho), de 183 F CFA/kg.

Ce qui signifie que malgré la tendance baissière amorcée depuis quelques décennies, les prix pratiqués demeurent toujours élevés en milieu urbain et dans les zones rurales déficitaires. Les écarts de baisse sont plus importants si on se réfère aux prix décennaires usités à la même période 2008. Ainsi, les écarts de baisse annuels s'établissent comme suit : - 42 F/kg (mil souna), - 33 F/kg (sorgho), - 37 F/kg (maïs). Les éventuelles améliorations des offres dans les marchés ruraux favoriseraient des transferts vers les centres urbains et aboutiraient à la reconstitution des stocks commerçants et à la baisse des prix.

L'abondante production de riz de contre-saison dans la vallée du fleuve Sénégal assure un approvisionnement correct des marchés situés dans les régions de la vallée (Matam, St-Louis), dans ceux des régions centrales (Louga, Diourbel, Thiès). Au cours des deux dernières décennies le prix moyen décennaire a baissé de 7 F/kg en passant de 258 à 251 F CFA/kg. Mais la baisse annuelle est importante (- 116 F/kg) par rapport au prix moyen de la dernière décennie du mois de septembre 2008 (367 F CFA/kg).

Concernant, les céréales importées leurs stocks sont faibles pour le sorgho et le maïs, et abondants pour le riz brisé. En effet, les bonnes perspectives de récolte des spéculations locales ont contribué à baisser, voire sus-

## Situation des marchés (suite)

pendre les importations du sorgho et du maïs. Les prix moyens décennaux des céréales importées n'ont pas connu de variations notables. Ils se caractérisent par une stabilité et s'établissent comme suit : 173 F CFA/kg (sorgho importé), 193 F CFA/kg (maïs importé) et 264 F CFA/kg (riz importé ordinaire). Ces prix sont relativement abordables par comparaison à leur niveau décennal annuel du mois de septembre 2008. Pour une meilleure illustration, ces céréa-

les étaient vendues respectivement à 212 F CFA/kg (sorgho), 213 F CFA/kg (maïs) et 429 F CFA/kg (riz brisé), soient des taux de baisse annuels respectifs de 39 F/kg, de 20 F/kg et de 165 F/kg.

## Suivi de la végétation par satellite

### Indice de Croissance Normalisé (ICN)

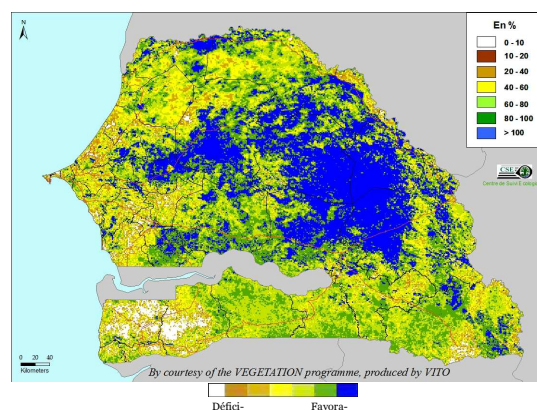
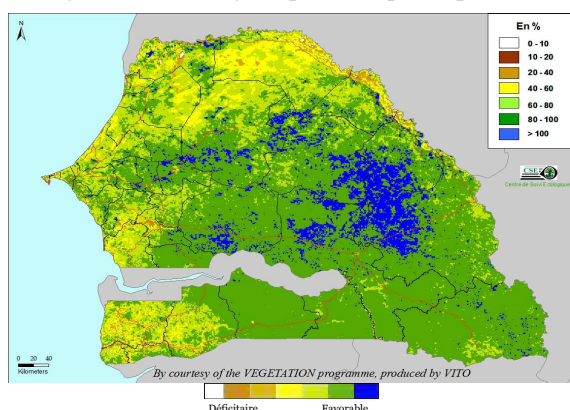
Les valeurs de l'indice de croissance normalisé (ICN) calculé par le Centre de Suivi Ecologique (CSE) pour cette décade montrent un ralentissement voir un arrêt de la croissance de la végétation dans le nord et au centre-ouest du pays. Cette situation annonce la fin de la saison de croissance de la végétation dans ces parties du pays où il faudrait noter la maturation des cultures et le début des récoltes. Par contre dans la partie est, la dynamique de la croissance se maintient toujours et révèle de nouvelles zones où le niveau de croissance de la végétation est exceptionnel. Après la diminution de la couverture des nuages sur cette partie, l'on pourrait constater une bonne croissance de la végétation dans la région de Kédougou qui ne dépasse pas la situation

normale.

Il faut noter durant cette décade la couverture nuageuse a toujours affecté la qualité des images affaiblissant ainsi l'indice au sud-ouest du pays.

### Vegetation Condition Index (VCI)

Les valeurs du VCI montrent les zones où un retard ou une avance est notée sur la croissance de la végétation. Ainsi, à la date du 30 septembre 2009, les conditions de croissance de la végétation deviennent faibles au nord et au centre-ouest du pays alors qu'elles restent favorables à l'Est.



**A la fin de la troisième décade du mois de septembre 2009, il faudrait noter de manière générale un ralentissement voir un arrêt de la saison des pluies dans la moitié nord et le centre ouest du pays. A l'est, les conditions de croissance de la végétation restent favorables.**

**En somme, la dynamique de la croissance de la végétation s'est maintenue jusqu'à cette date où les cultures sont en phase de maturation et les récoltes de céréales devraient débuter dans le centre du pays. L'on pourrait donc s'attendre à de bonnes récoltes puisque les cultures ont bouclé leurs cycles dans de bonnes conditions.**

Tableau pluviométrique décadaire

STATIONS	ANTERIEUR		21	22	23	24	25	26	27	28	29	30	CUMUL		
	cum	NJ											DEC.	SAIS.	NJ
Saint Louis	291	25	tr	4.5	—	—	—	30.9	—	—	—	—	35.4	326.4	27
Podor	312	24	12.8	1.4	—	—	—	tr	—	—	—	—	14.2	326.2	26
Ndïoum	210.5	19	—	13.7	—	—	—	6.4	—	—	—	—	20.1	230.6	21
Matam	424.6	40	6.4	tr	—	—	—	3.6	—	—	—	—	10	434.6	42
Thilogne	348.4	21	27.3	—	—	—	—	tr	—	—	—	—	27.3	375.7	22
Ranérrou	662	39	31	tr	—	—	—	8	—	—	—	—	39	701	41
Kanel	459.6	29	26.8	—	—	—	—	—	—	—	—	—	26.8	486.4	30
Louga	370.5	24	1.7	0.5	—	—	—	0.5	—	—	—	—	2.7	373.2	27
Keur M. S.	310.9	13	8.3	—	12.1	—	—	3.5	—	—	—	—	23.9	334.8	16
Kébémér	335.3	29	np	np	np	np	np	np	np	np	np	np	0	335.3	
Linguère	698.4	36	8.5	0.4	—	—	—	0.2	—	—	—	—	9.1	707.5	39
Diourbel	552.6	44	0.8	10.4	—	—	5.5	0.3	—	—	—	—	17	569.6	48
Bambey	638.3	44	—	3.4	—	—	6.2	3.3	—	—	—	—	12.9	651.2	47
Mbacké	473.1	30	14	—	—	—	—	22	—	—	—	—	36	509.1	32
Thiès	496.7	38	0.3	2.7	—	—	9.1	24.6	—	—	—	—	36.7	533.4	42
Tivaouane	474	34	0.8	—	—	—	np	np	np	np	np	np	0.8	474.8	
Mbour	799.6	49	—	0.5	0.2	—	29.5	8.9	—	—	—	—	39.1	838.7	53
Joal	503.1	36	41	—	—	33	—	—	—	—	—	—	74	577.1	38
Thiadiaye	558.6	28	18.8	—	—	37	—	—	—	—	—	—	55.8	614.4	30
Mérina Dakhar	401.8	29	—	—	—	—	np	np	np	np	np	np	0	401.8	
Dakar Yoff	493.1	44	—	—	—	tr	24.6	13.4	—	—	—	—	38	531.1	46
Fatick	769.5	44	—	37	—	—	43.8	—	—	—	—	—	80.8	850.3	46
Fimela	575.9	34	8.5	20	31	30.7	—	—	—	—	—	—	90.2	666.1	38
Guinguéné	638.8	43	—	—	1.3	18.4	2.2	—	—	—	—	—	21.9	660.7	46
Foundiougne	540.1	39	1.7	—	—	13.9	—	—	—	—	—	—	15.6	555.7	41
Gossas	629.2	36	1.9	—	—	43.1	—	—	—	—	—	—	45	674.2	38
Kaolack	684.3	57	22.2	9.7	0.1	1.8	25.4	tr	—	—	—	0.2	59.4	743.7	63
Kaffrine	570.5	43	3.2	—	1.5	30.3	4	—	—	—	—	—	39	609.5	47
Koungheul	637.1	46	—	38.5	tr	24	4.2	1.4	—	—	—	5.5	73.6	710.7	51
Nioro du Rip	781.7	54	—	11.2	13.5	19.5	10.3	—	—	—	—	16	70.5	852.2	59
Paoskoto	638.9	44	13.8	—	2.5	30.8	—	2.6	—	—	—	8.4	58.1	697	49
Wack Ngouna	728.4	46	0.3	—	14.4	20	—	—	1.5	—	—	1	37.2	765.6	51
Tambacounda	790.1	60	0.6	—	—	31.8	0.4	1.4	—	—	—	18.4	52.6	842.7	65
Koumpentoum	563.3	45	13	—	—	29.5	—	2.8	—	—	—	12.9	58.2	621.5	49
Goudiry	691.1	43	11.1	—	—	12.3	—	9.2	—	—	—	16.4	49	740.1	47
Bakel	608.9	50	7.5	4.5	1.3	—	—	18	—	—	—	—	31.3	640.2	54
Kidira	486.5	30	—	—	—	—	—	—	—	—	—	—	0	486.5	30
Kédougou	952.3	74	—	0.4	2.2	30.8	25.4	8.1	—	—	3.4	11.3	81.6	1034	81
Saraya	964.1	57	—	—	—	29	—	—	—	—	—	—	29	993.1	58
Simenti	820.4	60	4.8	—	—	30.7	—	—	—	—	—	—	35.5	855.9	62
Kolda	834.8	65	2.8	33.8	4.7	35	4.4	—	—	—	—	12.7	93.4	928.2	71
Sédhiou	953.6	69	10	18	11	36	5.1	—	—	—	4.1	13	97.2	1051	76
Bounkiling	1129	60	—	14.5	6	33.4	—	—	—	—	—	12	65.9	1195	64
Vélingara	983.1	60	tr	tr	5.5	20.5	12.2	—	—	—	—	1.4	39.6	1023	64
Diattacounda	998	60	0.5	46.3	68.5	24	2	—	—	—	11	—	152.3	1150	67
Ziguinchor	1201	82	—	9.1	76.4	19.2	11.5	0.7	—	—	5.2	—	122.1	1323	88
Bignona	1096	62	—	37.8	28.2	—	—	—	—	—	0.9	2.4	69.3	1165	66
Sindian	952.4	66	—	10.5	20.3	30.9	—	—	—	—	0.9	8.3	70.9	1023	71
Cap Skirring	1315	67	—	7.5	2.2	30	35.3	2	—	—	10.3	3.7	91	1406	74
Oussouye	1222	56	—	17	15.2	20.3	2.5	0.9	—	—	1.2	—	57.1	1279	62
Cabrousse	1334	52	—	14.9	1.6	46.4	3.4	0.7	—	—	5.2	2.2	74.4	1409	59

tr: Traces

np: Non Parvenu

NJ: Nombre de jour de pluies